



CONCURSO PÚBLICO PARA PROVIMENTO DE CARGOS DA PREFEITURA MUNICIPAL DE BARÃO DE COCAIS

Edital Nº 01 / 2019

ENTREVISTADOR / ORIENTADOR SOCIOEDUCATIVO / MONITOR ESCOLAR / AUXILIAR DE FARMÁCIA / AUXILIAR ADMINISTRATIVO

Códigos: 201 a 205

LEIA COM ATENÇÃO AS SEGUINTE INSTRUÇÕES

1. Este caderno contém as questões da **Prova Objetiva**.
2. Use a Folha de Respostas (Versão do Candidato) reproduzida ao final deste caderno apenas para marcar o Gabarito.
3. Ao receber a **Folha de Respostas da Prova Objetiva**:
 - Confira seu nome, número de inscrição e cargo.
 - Assine, **A TINTA**, no espaço próprio indicado.
4. **ATENÇÃO**: transcreva no espaço apropriado da sua **FOLHA DE RESPOSTAS**, com sua caligrafia usual, mantendo as letras maiúsculas e minúsculas, desconsiderando aspas e autoria, a seguinte frase:

“A alegria de fazer o bem é a única felicidade verdadeira.” Leon Tolstói

ATENÇÃO:

FOLHA DE RESPOSTAS SEM ASSINATURA NÃO TEM VALIDADE.

5. Ao transferir as respostas para a **Folha de Respostas**:

01 A B C D • use apenas caneta esferográfica azul ou preta.

02 A B C D • preencha, sem forçar o papel, toda a área reservada à letra correspondente à resposta solicitada em cada questão.

03 A B C D • assinale somente **uma** alternativa em cada questão.

04 A B C D Sua resposta **NÃO** será computada se houver marcação de mais de uma alternativa, questões não assinaladas ou rasuras.

NÃO DEIXE NENHUMA QUESTÃO SEM RESPOSTA.

A **Folha de Respostas** não deve ser dobrada, amassada ou rasurada.

ATENÇÃO: Período de Sigilo – Não será permitido ao candidato se ausentar em definitivo da sala de provas antes de decorrida 1 (uma) hora do início das provas. O candidato não poderá fazer anotação de questões ou informações relativas às suas respostas no Comprovante Definitivo de Inscrição (CDI) ou em quaisquer outros meios, que não os permitidos no Edital e especificados na capa da prova. O candidato não poderá utilizar, em hipótese alguma, lápis, lapiseira, corretivos, borracha, lápis-borracha ou outro material distinto do constante no Edital. Será proibido, durante a realização das provas, fazer uso ou portar, mesmo que desligados, telefone celular, relógios, *paggers*, *beep*, agenda eletrônica, calculadora, *walkman*, *notebook*, *palmtop*, gravador, transmissor / receptor de mensagens de qualquer tipo ou qualquer outro equipamento eletrônico, podendo a organização deste Concurso Público vetar o ingresso do candidato com outros aparelhos além dos anteriormente citados. Durante o período de realização das provas não será permitido o uso de óculos escuros, boné, chapéu, gorro, lenço ou similares, assim como não será permitida qualquer espécie de consulta ou comunicação entre os candidatos ou entre estes e pessoas estranhas, oralmente ou por escrito e o uso de livros, códigos, manuais, impressos, anotações ou quaisquer outros meios. O candidato não poderá levar o seu Caderno de Questões da Prova Objetiva. Ao término do prazo estabelecido para a prova, os 3 (três) últimos candidatos deverão permanecer na sala até que o último candidato termine sua prova, devendo todos assinar a Ata de Sala, atestando a idoneidade da fiscalização das provas, retirando-se da sala de prova de uma só vez. As instruções constantes no Caderno de Questões da Prova Objetiva, na Folha de Resposta das Provas, bem como as orientações e instruções expedidas pela FUNDEP durante a realização das provas, complementam este Edital e deverão ser rigorosamente observadas e seguidas pelo candidato.

O Caderno de Questões e o Gabarito da Prova Objetiva serão divulgados nos endereços eletrônicos <www.gestaodeconcursos.com.br> e <www.baraodecocais.mg.gov.br> no dia 17 de fevereiro de 2020.

DURAÇÃO MÁXIMA DA PROVA: 4 (QUATRO) HORAS

ATENÇÃO

Sr.(a) Candidato(a),

Antes de começar a fazer a prova, confira se este caderno contém, ao todo, **40 (quarenta)** questões de múltipla escolha, cada uma constituída de 4 (quatro) alternativas de respostas, assim distribuídas: 15 (quinze) questões de **Português**, 5 (cinco) questões de **Informática**, 10 (dez) questões de **Atualidades** e 10 (dez) questões de **Matemática / Raciocínio Lógico**, todas perfeitamente legíveis.

Havendo algum problema, informe **imediatamente** ao aplicador de provas para que ele tome as providências necessárias.

Caso não observe essa recomendação, não lhe caberá qualquer reclamação ou recursos posteriores.

INSTRUÇÃO: Leia o texto a seguir para responder às questões de 1 a 9.

TEXTO I

Amazônia Centro do Mundo

Encontro histórico reúne, neste momento, líderes da floresta, ativistas climáticos internacionais, cientistas do clima e da Terra e alguns dos melhores pensadores do Brasil

Neste momento, na Terra do Meio, coração da maior floresta tropical do planeta, uma formação humana inédita está reunida para criar uma aliança pela Amazônia. É um encontro de diferentes em torno de uma ideia comum: barrar a destruição da floresta e dos povos da floresta, hoje devorada por predadores de toda ordem. Entre eles, as grandes corporações de mineração e o agronegócio insustentável. É também um encontro para salvar a nós mesmos e as outras espécies, estas que condenamos ao nos tornarmos uma força de destruição. Nesta luta, devemos ser liderados pelos povos da floresta – os indígenas, beiradeiros e quilombolas que mantêm a Amazônia ainda viva e em pé. Este é um encontro de descolonização. Por isso, não um encontro na Europa nem um encontro nas capitais do Sudeste do Brasil. Deslocar o que é centro e o que é periferia é imperativo para criar futuro. Na época em que nossa espécie vive a emergência climática, o maior desafio de nossa trajetória, a Amazônia é o centro do mundo. É em torno dela que nós, os que queremos viver e fazer viver, precisamos atravessar muros e superar barreiras para criar um comum global.

[...]

Todas estas pessoas deixaram suas casas e seus países convidadas por mim, pelo Instituto Ibirapitanga, pelo Instituto Socioambiental e pela Associação dos Moradores da Reserva Extrativista Rio Iriri. Algumas viajaram semanas num barco à vela, para conhecer de forma profunda, com seu corpo no corpo do território, a floresta e os povos da floresta. É instinto de sobrevivência o que as move, mas é também amor. É movimento de vida numa geopolítica que impõe a morte da maioria para o benefício e os lucros da minoria que controla o planeta. É uma pequena grande COP da Floresta criada a partir das bases. Aqui, não há cúpula.

[...]

No encontro Amazônia Centro do Mundo haverá população da cidade e da floresta. E também os produtores rurais que colocam alimento na mesa da população, aqueles que respeitam os povos tradicionais e atuam preservando a Amazônia, porque sabem que dela depende o seu sustento. Sabemos que há fazendeiros que destroem a floresta, mas também sabemos que há agricultores que a respeitam e têm mudado suas práticas para responder aos desafios do colapso climático que atingirá a todos, produtores que respeitam a lei e a democracia e que também querem viver em paz. Pessoas que perceberam que precisam não apenas parar de desmatar, mas reflorestar a floresta.

O fim do mundo não é um fim. É um meio. É o que os povos indígenas nos mostram em sua resistência

de mais de 500 anos à força de destruição promovida pelos não indígenas. À tentativa de extermínio completo, seja pela bala, seja pela assimilação. Hoje, meio milênio depois da barbárie produzida pelos europeus, as populações indígenas não apenas não se deixaram engolir como aumentam. E erguem, mais uma vez, suas vozes para denunciar que os brancos quebraram todos os limites e constroem rapidamente um apocalipse que, desta vez, atinge também os colonizadores: a maior floresta tropical do mundo está perto de alcançar o ponto de não retorno. Dizem isso muito antes do que qualquer cientista do clima. Alguns de seus ancestrais plantaram essa floresta. Eles sabem.

Como Raoni tem repetido há décadas:

“Se continuar com as queimadas, o vento vai aumentar, o sol vai ficar muito quente, a Terra também. Todos nós, não só os indígenas, vamos ficar sem respirar. Se destruir a floresta, todos nós vamos silenciar”.

Os humanos, estes que sempre temeram a catástrofe na larga noite do mundo, tornaram-se a catástrofe que temiam. Alteraram o clima do planeta. Ameaçaram a sobrevivência da própria espécie na única casa que dispõem. Mas não todos os humanos. Uma minoria dos humanos, abrigada nos países desenvolvidos demais, consumiu o planeta. As consequências, porém, já são sentidas pelas maiorias pobres e pelos povos que não cabem nas categorias de rico e de pobre impostas pelo capitalismo.

[...]

BRUM, Eliane. *El País*. Disponível em: <encurtador.com.br/BHTV1>. Acesso em: 16 nov. 2019.

QUESTÃO 1

Analise estes itens.

- I. Grandes empresas mineradoras que atuam, ou querem atuar, na região da floresta.
- II. Donos de agronegócios estabelecidos, ou que querem se estabelecer, na região da floresta.
- III. Capitalistas de países desenvolvidos que contribuíram para o desgaste do planeta de forma geral.

De acordo com o texto, são predadores da floresta

- A) I e II, apenas.
- B) I e III, apenas.
- C) II e III, apenas.
- D) I, II e III.

QUESTÃO 2

Releia este trecho.

“[...] os indígenas, **beiradeiros** e quilombolas que mantêm a Amazônia ainda viva e em pé.”

A palavra destacada é formada por

- A) derivação prefixal.
- B) derivação sufixal.
- C) composição por aglutinação.
- D) composição por justaposição.

QUESTÃO 3

De acordo com o texto I, para que soluções sejam encontradas para barrar a destruição da floresta e de seus povos, são atitudes necessárias, exceto:

- A) União de diferentes povos na busca de soluções para os problemas enfrentados pela floresta.
- B) Conscientização das pessoas em relação ao chamado ponto de não retorno da floresta.
- C) Conhecimento da história relacionada à dominação europeia sobre os povos da floresta.
- D) Compreensão da necessidade de não apenas conservar, mas também de repovoar a floresta.

QUESTÃO 4

A conjunção “mas” pode assumir diferentes significados em um texto.

Assinale a alternativa cujo significado dessa conjunção está incorretamente expresso entre parênteses.

- A) “É instinto de sobrevivência o que as move, mas é também amor.” (ADIÇÃO)
- B) “[...] há fazendeiros que destroem a floresta, mas também sabemos que há agricultores que a respeitam [...]” (RETIFICAÇÃO)
- C) “[...] precisam não apenas parar de desmatar, mas reflorestar a floresta.” (OPOSIÇÃO)
- D) “Ameaçaram a sobrevivência da própria espécie na única casa que dispõem. Mas não todos os humanos.” (RETIFICAÇÃO)

QUESTÃO 5

Releia este trecho.

“Os humanos, estes que sempre temeram a **catástrofe** na larga noite do mundo, tornaram-se a catástrofe que temiam.”

Assinale a alternativa cuja palavra negritada não é acentuada pela mesma regra de acentuação da palavra destacada nesse trecho.

- A) “Na **época** em que nossa espécie vive a emergência climática [...]”
- B) “Todos nós, não só os **indígenas**, vamos ficar sem respirar.”
- C) “[...] para responder aos desafios do colapso **climático** que atingirá a todos [...]”
- D) “Ameaçaram a **sobrevivência** da própria espécie na única casa que dispõem.”

QUESTÃO 6

Releia este trecho.

“Os humanos, estes que sempre temeram a catástrofe na larga noite do mundo, tornaram-se a catástrofe que temiam. Alteraram o clima do planeta.”

A relação existente entre as duas frases desse trecho é de

- A) causa e consequência.
- B) espaço e tempo.
- C) permissão e concessão.
- D) comparação e equidade.

QUESTÃO 7

Nos trechos a seguir, a palavra destacada pode ser substituída pela palavra entre parênteses sem alterar o sentido original do trecho, exceto em:

- A) “Aqui, não há **cúpula**.” (CHEFIA)
- B) “Se destruir a floresta, todos nós vamos **silenciar**” (MORRER)
- C) “[...] aos desafios do **colapso** climático que atingirá a todos [...]” (DESENVOLVIMENTO)
- D) “Deslocar o que é centro e o que é periferia é **imperativo** para criar futuro.” (PEREMPTÓRIO)

QUESTÃO 8

Esse tipo de texto é um(a)

- A) notícia, pois busca informar o leitor acerca do evento que está ocorrendo na Amazônia.
- B) artigo de opinião, porque seu intuito é expor a opinião do suporte pelo qual circula.
- C) notícia, pois fornece dados típicos de um texto desse tipo de gênero textual.
- D) artigo de opinião, pois busca convencer o leitor sobre a opinião exposta pela autora.

QUESTÃO 9

São características presentes no texto, exceto:

- A) Ironia.
- B) Discurso direto.
- C) Linguagem denotativa e conotativa.
- D) Uso da norma-padrão.

INSTRUÇÃO: Leia o texto a seguir para responder às questões de 10 a 15.

TEXTO II

Desmatamento

Roubando como um desesperado sem nenhum sentido.
Desmatando a mãe natureza que nos teve como filhos.
Todos os filhos de Jah.
Jah deu a natureza não foi pra um só, não foi pra um só.

Deus deu a natureza pra todos nós cuidarmos bem dela.
Não convém, está cometendo suicídio não faça isso rapaz.
Prejudicando nossas vidas, a vida dos nossos filhos.
E a dos animais.

Não mate o que é da mata ela só faz você viver e ser feliz.
Isso que não pode acontecer, não pode acontecer.
Desmatar a mata pra poder se enriquecer, uhum.
Pois a natureza não mata, ela só faz você viver e ser feliz.
Não convém, está cometendo suicídio não faça isso rapaz.

Prejudicando nossas vidas, a vida dos nossos filhos e a dos animais.
Eu cuido dela sim para que a mãe natureza cuide bem de mim.

RAIZ DA MATA. *Desmatamento*. Disponível em: <<https://www.vagalume.com.br/raiz-da-mata/desmatamento.html>>. Acesso em: 15 nov. 2019.

QUESTÃO 10

Segundo o texto, assinale a alternativa incorreta.

- A) Os autores da música se preocupam com coisas que vão além da vida humana.
- B) A letra da música pode ser vista como um sinal de alerta para todas as pessoas.
- C) A música expõe um conflito de interesses entre os homens.
- D) A letra da música antagoniza dois grandes grupos: os humanos e a natureza.

QUESTÃO 11

Releia este trecho.

“Não convém, está cometendo suicídio não faça isso rapaz.”

Para que esteja de acordo com a norma-padrão, esse trecho deve ser reescrito da seguinte forma:

- A) Não convém, está cometendo suicídio, não faça isso, rapaz.
- B) Não convém, está cometendo suicídio, não faça isso rapaz.
- C) Não convém está cometendo suicídio não faça isso, rapaz.
- D) Não convém, está cometendo suicídio não faça isso, rapaz.

QUESTÃO 12

Assinale a alternativa em que o trecho apresenta palavra ou expressão típica da oralidade.

- A) “Eu cuido dela sim para que a mãe natureza cuide bem de mim.”
- B) “Não mate o que é da mata ela só faz você viver e ser feliz.”
- C) “Jah deu a natureza não foi pra um só”
- D) “Prejudicando nossas vidas, a vida dos nossos filhos e a dos animais.”

QUESTÃO 13

Releia este trecho.

“Deus deu a natureza pra todos nós **cuidarmos** bem dela.”

O verbo destacado é

- A) transitivo direto.
- B) transitivo indireto.
- C) transitivo direto e indireto.
- D) intransitivo.

QUESTÃO 14

Releia este trecho.

“**Pois** a natureza não mata, ela só faz você viver e ser feliz.”

A palavra destacada nesse trecho pode ser substituída, de acordo com a norma-padrão, por

- A) por que.
- B) porquê.
- C) porque.
- D) por quê.

QUESTÃO 15

Releia este trecho.

“Prejudicando nossas vidas, a vida dos nossos filhos.”

A conjunção adequada para substituir a vírgula, sem alterar o sentido original do trecho, é

- A) portanto.
- B) como.
- C) e.
- D) ou.

INFORMÁTICA

QUESTÃO 16

Sobre as fórmulas do Microsoft Excel para Office 365, analise as seguintes afirmativas.

- I. A função “SOMA” é utilizada para somar valores de um intervalo de células.
- II. A função “CONCAT” é utilizada para somar a quantidade de células de um intervalo.
- III. A função “MÉDIA” é utilizada para calcular a média aritmética dos valores de um intervalo de células.

Estão corretas as afirmativas

- A) I e II, apenas.
- B) I e III, apenas.
- C) II e III, apenas.
- D) I, II e III.

QUESTÃO 17


Sobre o Microsoft Word para Office 365, analise as seguintes afirmativas.

- I. Na opção “Alterar Orientação de Páginas”, o usuário pode aplicar os *layouts* de retrato, paisagem ou diagonal.
- II. A opção “Quebra de Página” permite que o usuário adicione uma quebra no local atual para o texto continuar novamente na página seguinte.
- III. A opção “Mostrar Número de Linhas Contínuo” mostra o número de todas as linhas do documento na margem direita.

Estão corretas as afirmativas

- A) I e II, apenas.
- B) I e III, apenas.
- C) II e III, apenas.
- D) I, II e III.

QUESTÃO 18

O botão  , disponível no Microsoft PowerPoint para Office 365, tem como funcionalidade inserir um(a)

- A) comentário.
- B) novo *slide*.
- C) tabela.
- D) caixa de diálogo.

QUESTÃO 19

Sobre a manipulação de arquivos no Microsoft Windows 10, analise as seguintes afirmativas.

- I. Ao se criar uma nova pasta com o “botão direito do mouse -> Novo -> Pasta”, o nome sugerido que aparece na pasta é “Nova Pasta”.
- II. Para se criar um atalho de um documento, o usuário deve selecionar o documento, clicar no botão direito do mouse e selecionar a opção “Criar Atalho”.
- III. Quando o usuário opta por excluir um arquivo e utiliza o botão “Delete” do teclado, ele tem a opção de excluir o arquivo definitivamente ou mandá-lo para a lixeira.

Estão corretas as afirmativas

- A) I e II, apenas.
- B) I e III, apenas.
- C) II e III, apenas.
- D) I, II e III.

QUESTÃO 20

No navegador de internet Google Chrome, há várias funcionalidades, realizadas por meio de teclas de atalho.

A funcionalidade “Ir para a última guia à direita” tem como teclas de atalhos:

- A) Ctrl + 9
- B) Ctrl + End
- C) Ctrl + seta para a esquerda
- D) Ctrl + Home

ATUALIDADES

QUESTÃO 21

O Modo de Fazer Quitandas [...], assim como o Modo de Fazer Goiabada Cascão [...] são tesouros que temos que valorizar, apoiar e manter vivo para as futuras gerações.

Disponível em: <<http://www.baraodecocais.mg.gov.br/detalhe-da-materia/info/rodada-de-negocios-aproxima-produtores-e-comerciantes-locais/58433>>. Acesso em: 5 nov. 2019.

O modo de fazer quitandas e goiabada cascão fazem parte

- A) do patrimônio imaterial de Barão de Cocais.
- B) da principal fonte de riqueza de Barão de Cocais.
- C) da culinária exclusiva de Barão de Cocais.
- D) dos elementos que garantirão a sobrevivência das futuras gerações cocaienses.

QUESTÃO 22

Enquanto 12,6 milhões de pessoas procuram emprego no país, 160 mil postos de trabalho na área de tecnologia da informação não possuem profissionais para ocupá-los em 2019 [...]. O estudo mostra que 75% das empresas têm dificuldade para recrutar profissionais de TI. [...] "Temos tecnologias novas todos os dias. São poucos os candidatos que conseguem acompanhar esse movimento. [...] Mas a faculdade forma 30 pessoas por ano, e a gente tem uma única empresa com cem vagas por mês", diz (a consultora sênior da empresa Michael Page).

O TEMPO. Sobram vagas para desenvolvedores de software. 3 nov. 2019, p. 10.

De acordo com o texto, há dificuldades por parte de empresas em contratar profissionais de Tecnologia da Informação (TI) porque

- A) as empresas exigem formação de nível superior em TI, e as faculdades, apegadas ao tradicionalismo pedagógico, não conseguem ampliar vagas para formação desses profissionais.
- B) o surgimento de tecnologias novas todos os dias é o fator que leva à rejeição das pessoas de ingressarem na área de TI, pois isso tende a demandar delas estudo constante.
- C) os profissionais de TI, por serem muito especializados, permanecem por longos períodos em seus postos de trabalho, causando estagnação na área.
- D) um número sensível de vagas ofertadas na área de TI não encontra, entre pessoas que buscam emprego, profissionais habilitados para ocupá-las.

QUESTÃO 23

Cerca de 700 pessoas morreram de dengue neste ano na América Latina. O Brasil é o país mais afetado, com 485 mortes, seguido por Honduras (82), Colômbia (35), Guatemala (34) e México (20), segundo a Organização Pan Americana da Saúde (Opas).

O TEMPO, 9 nov. 2019, p. 23.

De acordo com o texto, é correto afirmar sobre a dengue:

- A) A quantidade de mortes entre os países da América Latina está equilibrada.
- B) É uma doença tipicamente tropical, encontrada exclusivamente no Brasil.
- C) Provocou muitas mortes na América Latina em 2019, com forte impacto no Brasil.
- D) Tem merecido pouca atenção devido aos impactos desprezíveis em outros países.

QUESTÃO 24

O e-SIC é um Serviço de Informações ao Cidadão que permite que qualquer pessoa, física ou jurídica, encaminhe pedidos de acesso à informação, acompanhe a tramitação e receba a resposta da solicitação realizada. O cidadão ainda pode entrar com recursos, caso a resposta recebida não atenda ao esperado.

Disponível em: <<http://www.cmbaraodecocalis.mg.gov.br/perguntas-frequentes>>. Acesso em: 02 nov. 2019.

O Serviço de Informações ao Cidadão disponibilizado pelos poderes públicos cocalienses, disponível virtual e presencialmente, é resultado da(o)

- A) ação dos juízes que atuam na cidade cobrando rigor na aplicação dos recursos públicos tanto ao prefeito e seus secretários quanto aos vereadores.
- B) deliberação da Câmara Municipal num esforço de tornar suas ações cada vez mais transparentes para a coletividade cocaliense.
- C) Legislação Federal, que obriga os poderes públicos a darem transparência para todos os seus atos, com as devidas e justificadas restrições.
- D) desejo da Prefeitura Municipal de deixar transparente para a comunidade quais obras são de sua responsabilidade e quais pertencem a outros poderes.

QUESTÃO 25

A recessão trouxe maior consciência em relação ao consumo, mas não é a única explicação para o avanço da onda minimalista. À medida que cresce uma nova geração – mais preocupada com o meio ambiente e mais ligada ao uso do que à aquisição – o conceito também cresce. [...]

O TEMPO. Nova geração está mais ligada. 27 out. 2019, p. 8.

De acordo com o trecho da reportagem, é correto afirmar sobre a cultura minimalista:

- A) irrompeu e se desenvolveu no Brasil como alternativa de sobrevivência à recente crise econômica vivida pelo país.
- B) resultou da consciência de que o consumismo é o maior vilão das economias capitalistas, devendo ser combatido.
- C) surgiu da ação da juventude ambientalista, que abre mão do consumo em favor de uma vida totalmente natural.
- D) afetou a geração mais nova que, alterando seus hábitos de consumo, valoriza a sustentabilidade.

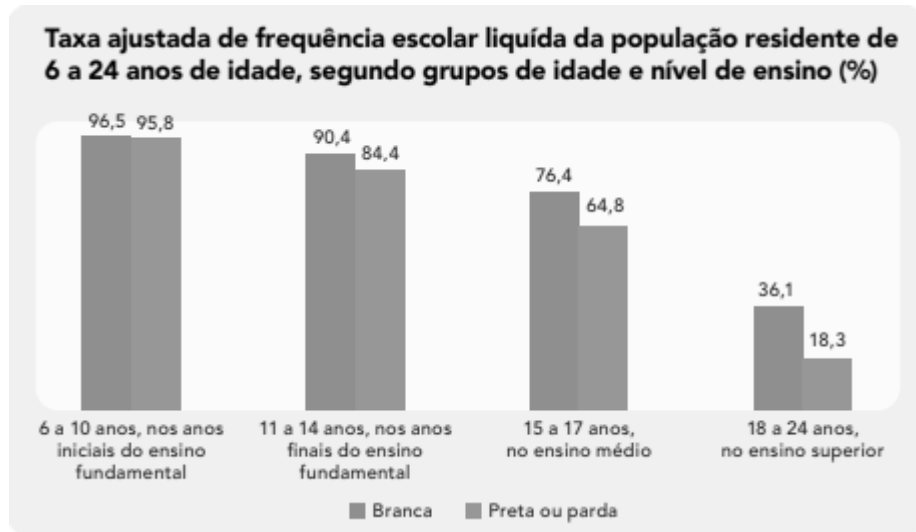
QUESTÃO 26

O Exame Nacional do Ensino Médio (ENEM), tem por objetivo

- A) avaliar o desempenho dos estudantes ao fim da escolaridade básica.
- B) estimular competição entre estudantes, premiando-os com vagas nas universidades.
- C) favorecer aos estudantes carentes meios de ingresso em cursos superiores.
- D) mensurar a qualidade do Ensino Médio das escolas públicas brasileiras.

QUESTÃO 27

Analise este gráfico.



Disponível em: <https://biblioteca.ibge.gov.br/visualizacao/livros/liv101681_informativo.pdf>. Acesso em: 14 nov. 2019.

Os dados do boletim *Desigualdades Sociais por Cor ou Raça no Brasil* do IBGE, publicado em 13 de novembro de 2019, indicam, sobre as taxas de frequência escolar, que

- A) a escola de Ensino Médio, que é profissionalizante, justifica a menor frequência no Ensino Superior.
- B) as maiores desigualdades no acesso à educação estão no Nível Superior, em que pretos ou pardos representam perto da metade de brancos frequentes.
- C) o Brasil apresenta números próximos à universalização da Educação Básica, pois, nessa faixa, em todos os seguimentos, a frequência é superior a 80%.
- D) os índices que aferem a frequência escolar considerando pessoas brancas, pretas ou pardas refletem como elas se distribuem na população.

QUESTÃO 28

[...] o exame anual de toque e laboratorial é de extrema importância para a prevenção da doença, pois, se descoberto na fase inicial, o câncer de próstata tem alto índice de cura. [...]

O TEMPO. Contra câncer de próstata, hospital de BH oferece consulta gratuita. 2 nov. 2019, p. 30.

Porque razão, no Brasil, diversas entidades participam da campanha Novembro Azul, para a conscientização sobre a importância de prevenção do câncer de próstata?

- A) Porque o alto custo dos exames afasta os homens dos laboratórios, sobretudo aqueles de baixa renda.
- B) Porque o câncer de próstata é ignorado pela maioria dos homens, já que não é comum noticiá-lo na mídia cotidiana.
- C) Porque o exame que pode prevenir a ocorrência da doença tem como barreiras muitos preconceitos e tabus.
- D) Por que o Novembro Azul é uma campanha midiática que busca competir com o Outubro Rosa na atração de adeptos.

QUESTÃO 29

Mulheres vítimas de violência doméstica faltam em média 18 dias de trabalho por ano, o que gera uma perda anual de aproximadamente R\$ 1 bilhão ao país. Além disso, essas mulheres apresentam problemas de concentração e estresse relacionados ao trabalho.

[...]

José Raimundo Carvalho, professor do programa de Pós-Graduação em Economia da UFC, explica que a perda de dias de trabalho pela violência é apenas um de uma série de impactos na atividade de trabalho das mulheres.

Disponível em: <<https://www.uol.com.br/universa/noticias/redacao/2019/11/07/violencia-faz-mulher-faltar-18-dias-de-trabalho-e-pais-perder-r-1-bi.htm>>. Acesso em: 7 nov. 2019.

No Brasil, a legislação que tem por objetivo tratar da violência doméstica contra a mulher é conhecida como

- A) Lei Carolina Dieckmann, ou Lei nº 12.737/12.
- B) Lei do Feminicídio, ou Lei nº 13.104/15.
- C) Lei Joanna Maranhão, ou Lei nº 6.719/09.
- D) Lei Maria da Penha, ou Lei nº 11.340/06.

QUESTÃO 30

[...] um contingente de 4,18 milhões (19,9% população do Estado) [...] estão abaixo da linha da pobreza: com renda mensal até R\$ 420,00, segundo dados do Instituto Brasileiro de Estatística (IBGE). Mesmo ganhando menos da metade de um salário-mínimo, juntas, essas pessoas vão inserir mais de 13 bilhões na economia de Minas neste ano.

[...] A cifra bilionária é usada, em sua maior parte, para garantir a subsistência. Em torno de 70% do dinheiro vai para pagar alimentação dentro ou fora de casa, transporte urbano e itens de higiene e cuidados pessoais [...]

O TEMPO, 17 nov. 2019, p. 8.

De acordo com esse trecho, cerca de 20% da população de Minas Gerais está abaixo da linha da pobreza e utiliza a maior parte de seus ganhos cotidianos para

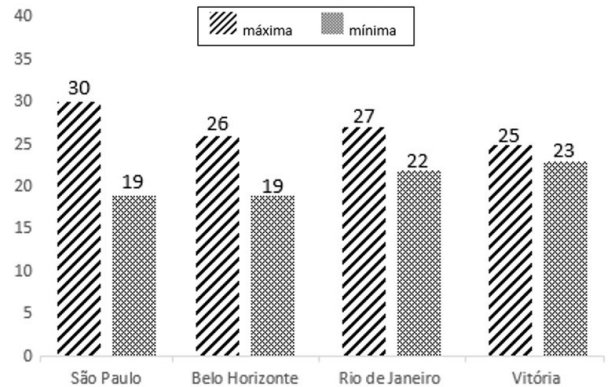
- A) comprar alimentos e manter cuidados médicos mínimos.
- B) garantir os itens básicos de sobrevivência e mobilidade.
- C) manter o compromisso público de movimentar a economia estadual.
- D) pagar as dívidas e garantir o nome limpo no mercado.

MATEMÁTICA / RACIOCÍNIO LÓGICO

QUESTÃO 31

No gráfico a seguir, estão representadas as temperaturas máximas e mínimas previstas para quatro capitais brasileiras no dia 30/11/2019.

Previsão das temperaturas para algumas capitais brasileiras - 30/11/2019



De acordo com as informações desse gráfico, é correto afirmar:

- A) Nesse dia, a temperatura mínima no Rio de Janeiro foi mais alta que a temperatura mínima em Vitória.
- B) Nesse dia, a temperatura máxima em Belo Horizonte foi igual à temperatura máxima em São Paulo.
- C) Nesse dia, a temperatura mínima em Belo Horizonte foi mais alta que a temperatura mínima em São Paulo.
- D) Nesse dia, a temperatura mínima em Vitória foi mais alta que a temperatura mínima no Rio de Janeiro.

QUESTÃO 32

Numa aula de Matemática, Cristina estava construindo figuras geométricas usando recortes e colagens. Em sua primeira tarefa, ela recortou dois quadrados, sendo que o lado do segundo quadrado tinha 7 cm a mais que o lado do primeiro.

Sabendo-se que a área desse quadrado excede em 203 cm^2 a área do primeiro, qual é a medida do lado do primeiro quadrado que Cristina recortou?

- A) 11 cm.
- B) 18 cm.
- C) 44 cm.
- D) 72 cm.

QUESTÃO 33

Marcela reservou uma quantia para comprar uma blusa. Porém, ao chegar à loja, percebeu que precisava de 20% a mais do que tinha para poder comprá-la.

Considerando que, se tivesse o dobro da quantia reservada ela poderia comprar a blusa e ainda lhe sobriam R\$ 48,00,

Assim, a quantia que Marcela reservou foi:

- A) R\$ 48,00.
- B) R\$ 60,00.
- C) R\$ 72,00.
- D) R\$ 80,00.

QUESTÃO 34

Arthur tem uma foto 3X4 (3 cm de largura por 4 cm de comprimento) e quer ampliá-la de forma que a nova foto tenha 13,5 cm de largura.

Qual será o comprimento da foto ampliada?

- A) 7,8 cm.
- B) 10,2 cm.
- C) 12 cm.
- D) 18 cm.

QUESTÃO 35

A figura a seguir mostra um dado com o formato de um dodecaedro, que é um sólido geométrico com 12 faces.



As faces desse dado estão numeradas de 1 a 12, (sem repetição). Jogando-se esse dado uma única vez, qual é a probabilidade de sair um número par maior que 4?

- A) $\frac{5}{12}$
- B) $\frac{1}{4}$
- C) $\frac{1}{3}$
- D) $\frac{1}{2}$

QUESTÃO 36

André vai abrir uma microempresa. Para isso, fez um empréstimo de R\$ 60 000,00 com um amigo. Durante a negociação, foi decidido que ele vai pagar esse total após 8 meses com juros simples de 2% ao mês.

O valor a ser pago ao final desse período será

- A) R\$ 50 400,00.
- B) R\$ 61 200,00.
- C) R\$ 68 400,00.
- D) R\$ 69 600,00.

QUESTÃO 37

Observe a sequência numérica a seguir, sabendo que existe um padrão entre os números que a compõe.

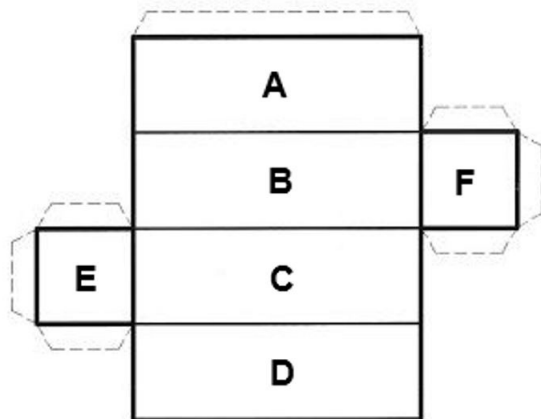


O número que substitui corretamente o ponto de interrogação (?) é

- A) 39.
- B) 41.
- C) 45.
- D) 47.

QUESTÃO 38

A figura a seguir mostra a planificação de um paralelepípedo retângulo. As faces desse sólido estão identificadas pelas letras A, B, C, D, E e F.

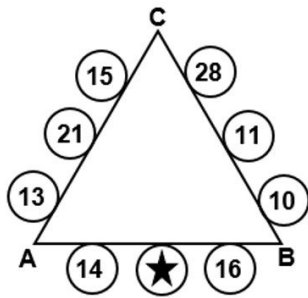


No paralelepípedo, qual face é oposta à face B?

- A) Face A.
- B) Face B.
- C) Face C.
- D) Face D.

QUESTÃO 39

Observe a figura a seguir.



O número que substitui corretamente o símbolo ★ na figura é:

- A) 11.
- B) 19.
- C) 21.
- D) 31.

QUESTÃO 40

Observe os pares de números mostrados nas fichas a seguir.

97	97
123	246
517	1551
A	2432
759	B

Os números que substituem corretamente as letras A e B, respectivamente, são:

- A) 608 e 3 795.
- B) 9 728 e 3 795.
- C) 608 e 9 728.
- D) 3 795 e 608.

FOLHA DE RESPOSTAS (VERSÃO DO CANDIDATO)

1	A	B	C	D	21	A	B	C	D
	<input type="checkbox"/>	<input type="checkbox"/>	<input type="checkbox"/>	<input type="checkbox"/>		<input type="checkbox"/>	<input type="checkbox"/>	<input type="checkbox"/>	<input type="checkbox"/>
2	A	B	C	D	22	A	B	C	D
	<input type="checkbox"/>	<input type="checkbox"/>	<input type="checkbox"/>	<input type="checkbox"/>		<input type="checkbox"/>	<input type="checkbox"/>	<input type="checkbox"/>	<input type="checkbox"/>
3	A	B	C	D	23	A	B	C	D
	<input type="checkbox"/>	<input type="checkbox"/>	<input type="checkbox"/>	<input type="checkbox"/>		<input type="checkbox"/>	<input type="checkbox"/>	<input type="checkbox"/>	<input type="checkbox"/>
4	A	B	C	D	24	A	B	C	D
	<input type="checkbox"/>	<input type="checkbox"/>	<input type="checkbox"/>	<input type="checkbox"/>		<input type="checkbox"/>	<input type="checkbox"/>	<input type="checkbox"/>	<input type="checkbox"/>
5	A	B	C	D	25	A	B	C	D
	<input type="checkbox"/>	<input type="checkbox"/>	<input type="checkbox"/>	<input type="checkbox"/>		<input type="checkbox"/>	<input type="checkbox"/>	<input type="checkbox"/>	<input type="checkbox"/>
6	A	B	C	D	26	A	B	C	D
	<input type="checkbox"/>	<input type="checkbox"/>	<input type="checkbox"/>	<input type="checkbox"/>		<input type="checkbox"/>	<input type="checkbox"/>	<input type="checkbox"/>	<input type="checkbox"/>
7	A	B	C	D	27	A	B	C	D
	<input type="checkbox"/>	<input type="checkbox"/>	<input type="checkbox"/>	<input type="checkbox"/>		<input type="checkbox"/>	<input type="checkbox"/>	<input type="checkbox"/>	<input type="checkbox"/>
8	A	B	C	D	28	A	B	C	D
	<input type="checkbox"/>	<input type="checkbox"/>	<input type="checkbox"/>	<input type="checkbox"/>		<input type="checkbox"/>	<input type="checkbox"/>	<input type="checkbox"/>	<input type="checkbox"/>
9	A	B	C	D	29	A	B	C	D
	<input type="checkbox"/>	<input type="checkbox"/>	<input type="checkbox"/>	<input type="checkbox"/>		<input type="checkbox"/>	<input type="checkbox"/>	<input type="checkbox"/>	<input type="checkbox"/>
10	A	B	C	D	30	A	B	C	D
	<input type="checkbox"/>	<input type="checkbox"/>	<input type="checkbox"/>	<input type="checkbox"/>		<input type="checkbox"/>	<input type="checkbox"/>	<input type="checkbox"/>	<input type="checkbox"/>
11	A	B	C	D	31	A	B	C	D
	<input type="checkbox"/>	<input type="checkbox"/>	<input type="checkbox"/>	<input type="checkbox"/>		<input type="checkbox"/>	<input type="checkbox"/>	<input type="checkbox"/>	<input type="checkbox"/>
12	A	B	C	D	32	A	B	C	D
	<input type="checkbox"/>	<input type="checkbox"/>	<input type="checkbox"/>	<input type="checkbox"/>		<input type="checkbox"/>	<input type="checkbox"/>	<input type="checkbox"/>	<input type="checkbox"/>
13	A	B	C	D	33	A	B	C	D
	<input type="checkbox"/>	<input type="checkbox"/>	<input type="checkbox"/>	<input type="checkbox"/>		<input type="checkbox"/>	<input type="checkbox"/>	<input type="checkbox"/>	<input type="checkbox"/>
14	A	B	C	D	34	A	B	C	D
	<input type="checkbox"/>	<input type="checkbox"/>	<input type="checkbox"/>	<input type="checkbox"/>		<input type="checkbox"/>	<input type="checkbox"/>	<input type="checkbox"/>	<input type="checkbox"/>
15	A	B	C	D	35	A	B	C	D
	<input type="checkbox"/>	<input type="checkbox"/>	<input type="checkbox"/>	<input type="checkbox"/>		<input type="checkbox"/>	<input type="checkbox"/>	<input type="checkbox"/>	<input type="checkbox"/>
16	A	B	C	D	36	A	B	C	D
	<input type="checkbox"/>	<input type="checkbox"/>	<input type="checkbox"/>	<input type="checkbox"/>		<input type="checkbox"/>	<input type="checkbox"/>	<input type="checkbox"/>	<input type="checkbox"/>
17	A	B	C	D	37	A	B	C	D
	<input type="checkbox"/>	<input type="checkbox"/>	<input type="checkbox"/>	<input type="checkbox"/>		<input type="checkbox"/>	<input type="checkbox"/>	<input type="checkbox"/>	<input type="checkbox"/>
18	A	B	C	D	38	A	B	C	D
	<input type="checkbox"/>	<input type="checkbox"/>	<input type="checkbox"/>	<input type="checkbox"/>		<input type="checkbox"/>	<input type="checkbox"/>	<input type="checkbox"/>	<input type="checkbox"/>
19	A	B	C	D	39	A	B	C	D
	<input type="checkbox"/>	<input type="checkbox"/>	<input type="checkbox"/>	<input type="checkbox"/>		<input type="checkbox"/>	<input type="checkbox"/>	<input type="checkbox"/>	<input type="checkbox"/>
20	A	B	C	D	40	A	B	C	D
	<input type="checkbox"/>	<input type="checkbox"/>	<input type="checkbox"/>	<input type="checkbox"/>		<input type="checkbox"/>	<input type="checkbox"/>	<input type="checkbox"/>	<input type="checkbox"/>

AO TRANSFERIR ESSAS MARCAÇÕES PARA A FOLHA DE RESPOSTAS,
OBSERVE AS INSTRUÇÕES ESPECÍFICAS DADAS NA CAPA DA PROVA.

USE CANETA ESFEROGRÁFICA AZUL OU PRETA.

**ATENÇÃO:
AGUARDE AUTORIZAÇÃO
PARA VIRAR O CADERNO DE PROVA.**