



CONCURSO PÚBLICO PARA PROVIMENTO
DE CARGOS DA PREFEITURA MUNICIPAL DE
SÃO JOÃO DEL REI

Edital 01/2018

**PROFESSOR DE EDUCAÇÃO BÁSICA –
CIÊNCIAS**

Código: 308

LEIA COM ATENÇÃO AS SEGUINTE INSTRUÇÕES

1. Este caderno contém as questões da **Prova Objetiva** e a **Proposta de Redação**.
2. Use o rascunho da Folha de Respostas reproduzido ao final deste caderno apenas para marcar o Gabarito.
3. Ao receber a **Folha de Respostas** da **Prova Objetiva**:
 - Confira seu nome, número de inscrição e cargo.
 - Assine, **A TINTA**, no espaço próprio indicado.

4. **ATENÇÃO:** transcreva no espaço apropriado da sua **FOLHA DE RESPOSTAS**, com sua caligrafia usual, mantendo as letras maiúsculas e minúsculas, desconsiderando aspas e autoria, a seguinte frase:
“Os homens igualam-se na dor e diversificam-se na alegria.” Carlos Drummond de Andrade

ATENÇÃO:

FOLHAS DE RESPOSTAS SEM ASSINATURA NÃO TÊM VALIDADE.

5. Ao transferir as respostas para a **Folha de Respostas** da **Prova Objetiva**:
 - A B C D • use apenas caneta esferográfica azul ou preta;
- 01 • preencha, sem forçar o papel, toda a área reservada à letra correspondente à resposta solicitada em cada questão;
- 02 • assinale somente **uma** alternativa em cada questão.
- 03 Sua resposta **NÃO** será computada se houver marcação de mais de uma alternativa, questões não assinaladas ou rasuras.

NÃO DEIXE NENHUMA QUESTÃO SEM RESPOSTA.

As **Folhas de Respostas** não devem ser dobradas, amassadas ou rasuradas.

ATENÇÃO: Período de Sigilo: não será permitido ao candidato se ausentar em definitivo da sala de provas antes de decorridas 2 (duas) horas do início das provas. Os candidatos não poderão utilizar-se, em hipótese alguma, de lapiseira, corretivos, borracha ou outro material distinto do constante no item 9.5.8 do Edital. Quaisquer acessórios como óculos escuros, boné, chapéu, gorro, lenço ou similares não terão seu uso permitido. Quaisquer aparelhos eletrônicos como telefone celular, *smartphones*, tablets, relógios (ainda que analógico), enquanto na sala de provas, deverão permanecer desligados, tendo sua bateria retirada. As instruções constantes no Caderno de Questões e nas Folhas de Respostas, bem como as orientações e instruções expedidas pela Fundep durante a realização das provas, complementam o Edital e deverão ser rigorosamente observadas e seguidas pelo candidato. Não haverá substituição das Folhas de Respostas por erro do candidato. O candidato não poderá levar o seu Caderno de Questões e / ou rascunhos e / ou anotações. Será proibida, durante a realização das provas, qualquer espécie de consulta ou comunicação entre os candidatos ou entre estes e pessoas estranhas, oralmente ou por escrito, assim como não será permitido o uso de livros, códigos, manuais, impressos, anotações ou quaisquer outros meios. Ao término do prazo estabelecido para a prova, os três últimos candidatos deverão permanecer na sala até que o último candidato termine sua prova, devendo todos assinar a Ata de Ocorrências da sala, atestando a idoneidade da fiscalização das provas, retirando-se da sala de prova de uma só vez. Poderá, ainda, ser eliminado o candidato que: tratar com falta de urbanidade os examinadores, auxiliares, aplicadores ou autoridades presentes; portar arma(s) no local de realização das provas, ainda que de posse de documento oficial de licença para o respectivo porte.

O Caderno de Questões e o gabarito da Prova Objetiva serão divulgados nos endereços eletrônicos <www.gestaodeconcursos.com.br> e <www.saojoadelrei.com.br> no dia 2 de outubro de 2018.

DURAÇÃO MÁXIMA DA PROVA: 5 (CINCO) HORAS

ATENÇÃO

Sr.(a) Candidato(a),

Antes de começar a fazer a prova, confira se este caderno contém, ao todo, **50 (cinquenta) questões de múltipla escolha**, cada uma constituída de 4 (quatro) alternativas de respostas, assim distribuídas: 15 (quinze) questões de **Língua Portuguesa**, 15 (quinze) de questões de **Legislação** e 20 (vinte) questões de **Conhec. Específicos**, todas perfeitamente legíveis.

Havendo algum problema, informe **imediatamente** ao aplicador de provas para que ele tome as providências necessárias.

Caso não observe essa recomendação, não lhe caberá qualquer reclamação ou recursos posteriores.

INSTRUÇÃO: Leia o texto a seguir para responder às questões de 1 a 15.

Sobre a banalização do próprio corpo

Recentemente, num café da manhã entre confrades, ao sugerir – destaco “sugerir” – a uma amiga atriz que fechasse um dos botões de sua camisa, pois um de seus seios poderia ficar exposto ao movimentar-se, obtenho a resposta: “Mas é só um peito como todos os outros. Como aquele das mães que amamentam. É só mais um peito”.

Um pouco confuso com a reação, me calo e reflito... “É só mais um peito”? Mal da Filosofia: faço da afirmação um problema, uma questão.

A pergunta me remói por dias, até que assisto ao espetáculo *Ziggy*, homenagem prestada a David Bowie pela Cisne Negro Cia. de Dança, de Hulda Bittencourt. Ao mergulhar minha visão – e meu ser, portanto – nos corpos em gesto dos bailarinos e nas suas extensões, isto é, o belo e inspirado figurino de Fabio Namatame, uma pletora de pensamentos me invade, dentre eles, e sobretudo, a reflexão do filósofo francês Maurice Merleau-Ponty.

Merleau-Ponty teve um papel importantíssimo ao recuperar a importância da percepção para a Filosofia. Suas teses de doutorado – a complementar, *A estrutura do comportamento*, e a principal, *Fenomenologia da percepção* – são consagradas a permutar, no modo como concebemos a consciência, o *ego cogito* (“eu penso”), tal como o compreendemos até então, pelo *ego percipio* (“eu percebo”). Numa direção diversa daquela de Descartes, Merleau-Ponty não funda o modo de ser singular do homem em sua capacidade de pensar, mas em sua percepção.

A partir das reflexões de Edmund Husserl, Merleau-Ponty alerta que não há uma consciência pura, tal como o defendia Descartes, isto é, o homem não pode ser simplesmente uma “coisa pensante” (*res cogitans*). Ele é necessariamente uma consciência aberta para o mundo. Sua consciência é sempre consciência de alguma coisa. E aquilo que possibilita a ele estar no mundo em consciência é seu corpo. E aqui temos uma marca importantíssima.

Em diálogo com Husserl e com toda uma série de pensadores franceses – dentre eles Malebranche, Maine de Biran e Bergson –, Merleau-Ponty evoca a noção de corpo-próprio. Podemos compreendê-la melhor por meio de uma distinção que faz a língua alemã. Dentre as palavras usadas para se referir a “corpo”, destacam-se duas: *Körper* e *Leib*. *Körper* designa qualquer corpo posto no espaço. *Leib* designa um corpo animado, um corpo vivo, o corpo próprio a um dado sujeito ou, se se preferir, a uma dada subjetividade.

Mas por que desta distinção? Responder a esta pergunta nos auxilia a responder à questão que nos colocamos de início. Nosso próprio corpo, ou, se se preferir, nosso corpo-próprio – como se traduz usualmente em português a palavra *Leib* – não é como qualquer outro corpo posto no espaço. Ele é dotado de vida: vida única, singular e que nos constitui. Sem ele, não estaríamos presentes no mundo, não o perceberíamos e não faríamos a sua experiência (a do corpo e a do mundo).

Nosso corpo não se desloca no espaço, ele realiza gestos. Uma cadeira não realiza gestos, um automóvel ou uma máquina tampouco. Minha mão, seus olhos, os braços de um dançarino, o corpo de um ator se movimentam no espaço de uma maneira totalmente diversa daquela de qualquer outro corpo. O corpo-próprio percebe tudo aquilo que o envolve no ato em que se move, percebendo a si próprio. Mais que isso, na e pela percepção ele cria, inventa e transforma o espaço que se abre para acolher seu gesto.

Como diria Merleau-Ponty em sua tese principal, “O corpo-próprio está no mundo como o coração no organismo: ele mantém continuamente com vida o espetáculo visível, ele o anima e o nutre interiormente, forma com ele um sistema”.

Regressemos ao espetáculo *Ziggy*. Nele, o figurino expunha partes dos corpos dos bailarinos sem qualquer excesso, sem qualquer possibilidade de banalização. Lá havia seios à mostra: em alguns casos um; noutros, eram vistos parcialmente. Mas tudo sem excesso. O figurino valorizava os movimentos de cada um dos corpos que se ofereciam ao espaço, que eram por ele acolhidos e que, simultaneamente, o faziam se abrir a seus gestos. Na dança, por exemplo, é possível captar esta bela dimensão em que se percebe a criação como o encontro entre o movimento e o espaço, e não somente como fruto do movimento de um sujeito num espaço inerte. Não é possível um sem o outro.

Fechando o círculo constituído por esta reflexão, retomo, então, a questão: “É só mais um peito”? Não se tratava, ali, de “só um peito”, mas de um seio único que não é simplesmente algo à parte, um conjunto de pontos localizáveis no espaço que o constituem como um corpo isolado. Ele é necessariamente parte de um corpo inteiro que, por sua vez, põe a pessoa em contato com o mundo e a faz, por esta situação, transformar o próprio mundo por seus gestos. Como o seio da dançarina, aquele dito “só mais um peito” se movimenta com o corpo todo. Dizia Merleau-Ponty que as partes do corpo “se reportam umas às outras de uma maneira original: não estão dispersas umas ao lado das outras, mas envolvidas umas nas outras”.

Ao tomar o seio, por exemplo, como “só mais um peito”, é desprezado o corpo inteiro da bailarina que se expressa no movimento, compondo um gesto singular que cria a cena, que abre um horizonte de percepção. Ao banalizar o corpo-próprio, seu gesto – a dança, o atuar, o canto, por exemplo – perde sentido. Os seios nus das combatentes do “Femens” deixariam de ter o mesmo impacto e de, em sua densidade, constituir ato político. E assim será se banalizarmos qualquer parte de nosso corpo ou mesmo quaisquer de seus gestos: punhos erguidos, palmas, vaias, o beijo.

Não se trata, aqui, de debater a ocasião em que a frase sugerida para discussão – “Mas é só um peito [...]” – fora enunciada. Tampouco de renegar as lutas políticas pelas quais passamos nas últimas décadas, de que somos devedores, que possibilitaram liberações em dimensões diversas de nossa vida em sociedade, e de nos recolhermos na redoma conservadora que, nos anos recentes, se ergue em torno de nós e nos sufoca tal qual clausura. É preciso defender o espaço conquistado.

Trata-se apenas de um convite a pôr em questão a frase proferida, de modo a manter-nos despertos e atentos a cada gesto realizado, não para perscrutar a própria consciência ou mesmo o inconsciente, como se ambos escondessem alguma verdade à espera da decifração, mas para, por meio desta atenção sobre nós mesmos, vivermos intensamente cada gesto realizado pelo próprio corpo, pelo corpo inteiro – pelo corpo-próprio –, em sua singular complexidade.

Francisco Alessandro. *Revista cult*. Disponível em: <<https://bit.ly/2LHLA1P>>. Acesso em: 6 ago. 2018 (Adaptação).

QUESTÃO 1

De acordo com o texto, o autor

- A) defende que cada um disponha de seu corpo da maneira que desejar.
- B) busca refletir sobre o tabu que cerca o debate do nu feminino.
- C) pretende questionar a concepção cartesiana sobre o corpo humano.
- D) discute a questão da importância do corpo, de suas partes e dos gestos.

QUESTÃO 2

Segundo o texto, a tradução de *Leib* é corpo-próprio porque indica

- A) todo objeto material que ocupa lugar no espaço.
- B) cada elemento tangível que se desloca no espaço.
- C) o corpo que possui como característica a autopercepção.
- D) o ser humano que, ao realizar movimentos, realiza gestos.

QUESTÃO 3

Releia o trecho a seguir.

“[...] uma **plethora** de pensamentos me invade, dentre eles, e **sobretudo**, a reflexão do filósofo francês [...]”

Em relação à palavra destacada, considere as afirmativas a seguir.

- I. Sempre deve vir isolada por vírgulas, como no caso desse trecho.
- II. Pode ser substituída por “especialmente”.
- III. Trata-se de um advérbio.

Estão corretas as afirmativas

- A) I e II, apenas.
- B) I e III, apenas.
- C) II e III, apenas.
- D) I, II e III.

QUESTÃO 4

As palavras entre colchetes, a seguir, podem ser utilizadas como sinônimos das palavras em negrito nos respectivos contextos em que aparecem, exceto em:

- A) “[...] uma **plethora** de pensamentos me invade [...]” [EXUBERÂNCIA]
- B) “[...] fruto do movimento de um sujeito num espaço **inerte**.” [NEGLIGENTE]
- C) “[...] não para **perscrutar** a própria consciência [...]” [INVESTIGAR]
- D) “[...] são consagradas a **permutar** [...]” [SUBSTITUIR]

QUESTÃO 5

As palavras destacadas nos trechos a seguir estão qualificando outras no mesmo trecho, exceto em:

- A) “**Minha** mão, seus olhos, os braços de um dançarino, o corpo de um ator se movimentam no espaço [...]”
- B) “[...] mas de um seio **único** que não é simplesmente algo à parte [...]”
- C) “[...] de modo a manter-nos **despertos** e atentos a cada gesto realizado [...]”
- D) “Merleau-Ponty teve um papel **importantíssimo** ao recuperar a importância da percepção para a Filosofia.”

QUESTÃO 6

Releia o trecho a seguir.

“Uma cadeira não realiza gestos, um automóvel ou uma máquina **tampouco**.”

Segundo o *Dicionário Aurélio* (versão eletrônica 7.0), “tampouco” é formada pela junção das palavras “tão” e “pouco”.

“Tampouco”, no contexto apresentado, é classificada morfológicamente como sendo um

- A) adjetivo.
- B) pronome.
- C) substantivo.
- D) advérbio.

QUESTÃO 7

Releia o trecho a seguir.

“[...] que fechasse um dos botões de sua camisa, **pois** um de seus seios poderia ficar exposto [...]”

A palavra destacada pode, de acordo com a norma-padrão, ser substituída por

- A) porquê.
- B) porque.
- C) por quê.
- D) por que.

QUESTÃO 8

A ideia exposta entre colchetes está presente no respectivo trecho, exceto em:

- A) “[...] o figurino expunha partes dos corpos dos bailarinos sem qualquer excesso [...]” [MEDIDA CERTA]
- B) “O corpo-próprio está no mundo como o coração no organismo: ele mantém continuamente com vida o espetáculo visível [...]” [COMPARAÇÃO]
- C) “É preciso defender o espaço conquistado.” [BELIGERÂNCIA]
- D) “A pergunta me remói por dias, até que assisto ao espetáculo *Ziggy* [...]” [PERSISTÊNCIA]

QUESTÃO 9

Releia o trecho a seguir.

“[...] mas de um seio **único** que não é simplesmente algo à parte [...]”

As palavras destacadas a seguir são acentuadas pela mesma regra de acentuação da palavra destacada nesse trecho, exceto:

- A) “Sem ele, não **estariamos** presentes no mundo [...]”
- B) “E aqui temos uma marca **importantíssima**.”
- C) “O corpo-**próprio** está no mundo como o coração no organismo [...]”
- D) “Fechando o **círculo** constituído por esta reflexão [...]”

QUESTÃO 10

Analise as afirmativas a seguir.

- I. Em “Ao banalizar o corpo-próprio, seu gesto – a dança, o atuar, o canto, por exemplo – perde sentido.”, os travessões podem ser substituídos por parênteses.
- II. Em “Mal da Filosofia: faço da afirmação um problema, uma questão.”, os dois-pontos foram utilizados para anunciar uma oração apositiva.
- III. Em “Dentre as palavras usadas para se referir a “corpo”, destacam-se duas: *Körper* e *Leib*.”, as aspas da palavra “corpo” indicam uma citação direta.

Estão corretas as afirmativas

- A) I e II, apenas.
- B) I e III, apenas.
- C) II e III, apenas.
- D) I, II e III.

QUESTÃO 11

Releia o trecho a seguir.

“Regressemos ao espetáculo *Ziggy*.”

O verbo desse trecho está conjugado na primeira pessoa do plural no

- A) presente do subjuntivo.
- B) presente do indicativo.
- C) futuro do pretérito.
- D) pretérito imperfeito do subjuntivo.

QUESTÃO 12

Analise as afirmativas a seguir.

- I. Em “Ao tomar o seio, **por exemplo**, como “só mais um peito”, é desprezado o corpo inteiro da bailarina [...]”, as vírgulas que isolam a locução destacada podem ser suprimidas.
- II. Em “**A partir das reflexões de Edmund Husserl**, Merleau-Ponty alerta que não há uma consciência pura [...]”, a vírgula que isola a locução destacada pode ser suprimida.
- III. “**Nele**, o figurino expunha partes dos corpos dos bailarinos sem qualquer excesso [...]”, a vírgula que isola a palavra destacada pode ser suprimida.

De acordo com a norma-padrão, estão corretas as afirmativas

- A) I e II, apenas.
- B) I e III, apenas.
- C) II e III, apenas.
- D) I, II e III.

QUESTÃO 13

Releia o trecho a seguir.

“[...] o corpo próprio a um dado sujeito ou, se se preferir, a uma dada subjetividade. [...]”

A primeira palavra “se” desse trecho pode ser classificada como

- A) objeto direto.
- B) palavra expletiva.
- C) conjunção subordinativa.
- D) pronome passivador.

QUESTÃO 14

Releia o trecho a seguir.

“[...] retomo, **então**, a questão [...]”

A palavra destacada é

- A) uma conjunção aditiva.
- B) um advérbio que modifica “retomar”.
- C) uma interjeição que denota surpresa.
- D) um substantivo masculino.

QUESTÃO 15

Esse texto é, predominantemente, um(a)

- A) resenha crítica, já que o autor avalia o espetáculo *Ziggy*.
- B) artigo acadêmico, visto que expõe e explora ideias de filósofos.
- C) artigo de opinião, pois expõe o que pensa o seu autor.
- D) notícia, posto que se propõe a informar o seu leitor.

LEGISLAÇÃO

QUESTÃO 16

Conforme a Lei nº 5.037/2014, são requisitos obrigatórios e cumulativos que devem ser preenchidos pelo servidor para concessão da progressão horizontal, exceto:

- A) Obter, no mínimo, 60% dos pontos distribuídos, em cada avaliação de desempenho.
- B) Ter cumprido o estágio probatório.
- C) Ter cumprido o interstício mínimo de dois anos, entre uma progressão e outra.
- D) Não ter sofrido penalidade de suspensão no exercício de suas atividades, no período aquisitivo.

QUESTÃO 17

Tendo como referência o Decreto nº 7.611/2011, que dispõe sobre a educação especial e o atendimento educacional especializado (AEE), assinale a alternativa incorreta.

- A) Um dos objetivos do AEE é fomentar o desenvolvimento de recursos didáticos e pedagógicos que eliminem as barreiras no processo de ensino e aprendizagem.
- B) O AEE é prestado na forma complementar à formação dos estudantes com deficiência, transtornos globais do desenvolvimento, ou na forma suplementar à formação de estudantes com altas habilidades ou superdotação.
- C) A educação especial deve garantir os serviços de apoio especializado voltado a eliminar as barreiras que possam obstruir o processo de escolarização do seu público-alvo.
- D) Cabe ao Estado disciplinar os requisitos, as condições de participação e os procedimentos para apresentação de demandas para apoio técnico e financeiro direcionado ao AEE.

QUESTÃO 18

Com base na Lei nº 8.069/1990 (Estatuto da Criança e do Adolescente), analise as afirmativas a seguir.

- I. Maus-tratos envolvendo alunos, reiteração de faltas injustificadas e de evasão escolar, esgotados os recursos escolares, e elevados níveis de repetência são casos que cabem aos dirigentes de estabelecimentos de ensino fundamental comunicar ao Conselho Tutelar.
- II. É da competência do poder público recensear os educandos no Ensino Fundamental, fazer-lhes a chamada e zelar, junto aos pais ou responsáveis, pela frequência à escola.
- III. Cabe aos pais ou responsáveis a obrigação de matricular seus filhos ou pupilos na rede regular de ensino.

Estão corretas as afirmativas

- A) I e II, apenas.
- B) I e III, apenas.
- C) II e III, apenas.
- D) I, II e III.

QUESTÃO 19

Conforme a Lei nº 9.394/1996, que estabelece as diretrizes e bases da educação nacional, são incumbências dos estabelecimentos de ensino, respeitadas as normas comuns e as do seu sistema de ensino, exceto:

- A) Articular-se com as famílias e a comunidade, criando processos de integração da sociedade com a escola.
- B) Assegurar o cumprimento dos dias letivos e horas-aula estabelecidas.
- C) Assumir o transporte escolar dos alunos da rede municipal.
- D) Promover medidas de conscientização, de prevenção e de combate a todos os tipos de violência, de modo especial a intimidação sistemática (*bullying*), no âmbito das escolas.

QUESTÃO 20

Sobre a Educação Básica, de acordo com a Lei nº 9.394/1996, assinale a alternativa incorreta.

- A) Tem por finalidades desenvolver o educando, assegurar-lhe a formação comum indispensável para o exercício da cidadania e fornecer-lhe meios para progredir no trabalho e em estudos posteriores.
- B) Um dos critérios a serem observados na verificação do rendimento escolar é o da avaliação cumulativa do desempenho do aluno, com prevalência dos resultados das provas finais e dos aspectos quantitativos sobre os qualitativos.
- C) Para o Ensino Fundamental, a carga horária mínima anual será de oitocentas horas, sendo distribuídas por um mínimo de 200 dias de efetivo trabalho escolar, excluído o tempo reservado aos exames finais, quando houver.
- D) A adequação às peculiaridades locais, inclusive climáticas e econômicas, a critério do respectivo sistema de ensino, sem redução do número de horas letivas previsto nessa Lei, deve ser feita no calendário escolar.

QUESTÃO 21

Em relação ao Fundo de Manutenção e Desenvolvimento da Educação Básica e de Valorização dos Profissionais da Educação – Fundeb, regulamentado pela Lei nº 11.49/2007, assinale a alternativa incorreta.

- A) Serão destinados ao pagamento da remuneração dos profissionais do magistério da educação básica em efetivo exercício na rede pública ao menos 80% (oitenta por cento) dos recursos anuais totais dos Fundos.
- B) O acompanhamento e o controle social sobre a distribuição, a transferência e a aplicação dos recursos dos Fundos serão exercidos, junto aos respectivos governos, no âmbito da União, dos estados, do Distrito Federal e dos municípios, por conselhos criados especificamente para esse fim.
- C) Os recursos dos Fundos, inclusive aqueles oriundos de complementação da União, serão utilizados pelos estados, pelo Distrito Federal e pelos municípios, no exercício financeiro em que lhes forem creditados, em ações consideradas como de manutenção e desenvolvimento do ensino para a Educação básica pública.
- D) O Fundeb é de natureza contábil, sendo instituído no âmbito de cada estado e do Distrito Federal.

QUESTÃO 22

Segundo a Lei nº 5.037/2014, que dispõe sobre o Estatuto e Plano de Cargos, Carreira e Remuneração do Magistério do Município de São João del-Rei, sobre o regime de trabalho, assinale a alternativa incorreta.

- A) As atribuições dos professores da Educação Básica em regime básico serão cumpridas conforme a carga horária básica de 24 horas, por cargo, inclusos os módulos 1 e 2 de trabalho.
- B) Para os profissionais do magistério dos anos finais do Ensino Fundamental, a hora-aula é de 50 minutos.
- C) A adoção do regime especial de trabalho é permitida ao ocupante de dois cargos públicos.
- D) O módulo 1 compreende 16 horas, ou horas-aula conforme o nível de ensino, de trabalho semanais na turma, e é destinado à regência efetiva em sala de aula.

QUESTÃO 23

Com base na Lei nº 9.394/1996, analise as afirmativas a seguir referentes aos profissionais da educação e assinale com V as verdadeiras e com F as falsas.

- () A formação inicial, a continuada e a capacitação dos profissionais de magistério deverão ser promovidas pela União, pelo Distrito Federal, pelos estados e pelos municípios, em regime de colaboração.
- () A formação docente, para a Educação Básica e Superior, incluirá prática de ensino de, no mínimo, 300 horas.
- () Os currículos dos cursos de formação de docentes terão por referência a Base Nacional Comum Curricular.
- () A formação inicial de profissionais de magistério se dará, de modo exclusivo, no ensino presencial.

Assinale a sequência correta.

- A) V F F V
- B) F V F V
- C) F V V F
- D) V F V F

QUESTÃO 24

Considere os seguintes preceitos sobre a organização dos municípios.

- I. O total da despesa com a remuneração dos vereadores não poderá ultrapassar o montante de 5% da receita do município.
- II. É garantida a inviolabilidade dos vereadores por suas opiniões, palavras e votos no exercício do mandato e na circunscrição do estado em que se situa o município.
- III. Eleição do prefeito e do vice-prefeito e dos vereadores, para mandato de quatro anos, mediante pleito direto e simultâneo realizado em todo país.

Segundo o que prevê a Constituição da República, está(ão) correto(s) o(s) item(ns):

- A) I e II, apenas.
- B) II, apenas.
- C) I e III, apenas.
- D) I, II e III.

QUESTÃO 25

Entre as garantias constitucionais, inclui-se aquela que visa a assegurar o conhecimento de informações reativas à pessoa do impetrante constantes de registro ou banco de entidades governamentais ou de caráter público e, também, a retificação de dados quando não se prefira fazê-lo por processo sigiloso, judicial ou administrativo.

A garantia expressa é

- A) o mandado de segurança.
- B) o mandado de injunção.
- C) o *habeas data*.
- D) a ação popular.

QUESTÃO 26

Considere as seguintes afirmativas sobre o sistema remuneratório do servidor público:

- I. Os vencimentos dos cargos do Poder Legislativo e do Poder Judiciário não poderão ser superiores aos pagos pelo Poder Executivo.
- II. A remuneração em regime de subsídio é obrigatória, entre outros, para os membros de qualquer dos Poderes da União, dos estados, do Distrito Federal e dos municípios.
- III. A remuneração dos servidores públicos e o subsídio somente poderão ser fixados ou alterados por lei específica.

Segundo o que prevê a Constituição da República, está(ão) correta(s) a(s) afirmativas

- A) I, apenas.
- B) III, apenas.
- C) II e III, apenas.
- D) I, II e III.

QUESTÃO 27

Considere o caso hipotético a seguir.

Um vereador do município de São João del-Rei apresenta projeto de lei autorizando a alienação de um determinado bem público do município. O projeto é rejeitado.

Na hipótese apresentada, é correto afirmar que

- A) em nenhuma hipótese, um projeto com a mesma matéria poderá ser apresentado na mesma sessão legislativa.
- B) um projeto com a mesma matéria não poderá ser apresentado na mesma sessão legislativa, a não ser mediante proposta da maioria absoluta dos membros da Câmara.
- C) qualquer outro vereador, com exceção do vereador que já apresentou o projeto de lei, poderá apresentar projeto com a mesma matéria na mesma sessão legislativa.
- D) um projeto com a mesma matéria só poderá ser apreciado pela Câmara na mesma sessão legislativa mediante iniciativa do prefeito.

QUESTÃO 28

Leia o texto a seguir quanto à aprovação de candidatos em estágio probatório.

No município de São João del-Rei, a aprovação do servidor em estágio probatório tem como requisito a obtenção de pontuação média de _____ do total dos pontos das avaliações de desempenho ou a pontuação mínima de _____ em cada uma delas.

Segundo o que prevê o Estatuto dos Servidores Públicos do referido município, a sequência que preenche correta e respectivamente as lacunas desse texto é

- A) 60% / 50%
- B) 50% / 60%
- C) 70% / 50%
- D) 45% / 50%

QUESTÃO 29

Considere o caso hipotético a seguir.

O prefeito de São João del-Rei adota as seguintes medidas: (1) declaração de utilidade pública de determinado imóvel de propriedade privada para fins de desapropriação e, (2) exoneração de servidor ocupante de cargo de confiança.

Segundo o que prevê, a Lei Orgânica do Município de São João del-Rei, os referidos atos deverão ser expedidos por

- A) decreto, em ambos os casos.
- B) portaria, em ambos os casos.
- C) lei e decreto, respectivamente.
- D) decreto e portaria, respectivamente.

QUESTÃO 30

Considere que um servidor exerce função gratificada no âmbito da administração pública do Poder Executivo do município de São João del-Rei.

Na hipótese e tendo em vista o que prevê o Estatuto do Servidor Público do referido município, é incorreto afirmar que

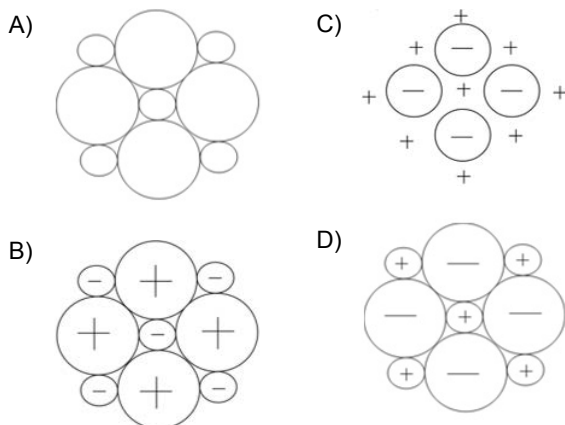
- A) o servidor é ocupante de cargo efetivo.
- B) a função gratificada exercida pelo servidor tem atribuições de chefia, direção ou assessoramento.
- C) enquanto exercer a função, o servidor fará jus a gratificação respectiva, deixando de receber o vencimento de seu cargo.
- D) o servidor não deixará de receber a gratificação da função quando se ausentar do serviço, entre outras razões, por motivo de licença paternidade.

PROFESSOR DE EDUCAÇÃO BÁSICA – CIÊNCIAS

QUESTÃO 31

O sal, composto químico de extrema importância para a espécie humana, tem vários usos e está presente em diferentes culturas.

Assinale a alternativa que representa o modelo de partículas mais fiel às características físicas do sal no estado sólido.



QUESTÃO 32

Na década de 1970, em meio à ditadura militar, houve a criação do Programa de Integração Nacional, assinada pelo então presidente general Médici. Esse programa visava utilizar a mão de obra nordestina, que se encontrava ociosa devido às secas que castigavam fortemente os sertões nordestinos, para povoar a região amazônica. Durante o movimento, foi cunhado o lema “terra sem homens para homens sem terra”, referindo-se ao escasso povoamento na região amazônica e aos cidadãos sem terra da região Nordeste que para lá migrariam. Levas de trabalhadores migraram para a região Norte, estradas foram abertas na floresta e foram implantados projetos de colonização agrícola. Nessa mesma época, houve um surto de malária na região que recebeu os migrantes, o que debilitou inúmeros desses trabalhadores e paralisou várias obras por algum tempo.

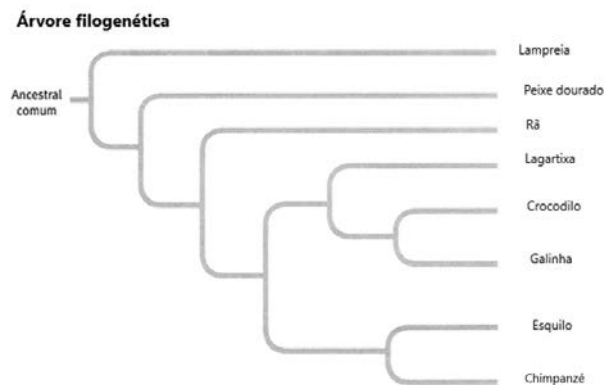
O aumento dos casos de malária entre os trabalhadores migrantes se deve à(ao)

- A) corte da vegetação nativa, levando os barbeiros transmissores a procurarem abrigos em frestas das paredes das casas dos trabalhadores.
- B) queda brusca de oxigênio da região devido ao corte das árvores e adaptação do parasito para viver em ambientes anaeróbicos, como o interior de hemácias.
- C) falta de cuidado com o saneamento básico nas áreas em que foram construídas moradias para os trabalhadores.
- D) colonização de áreas muito próximas da mata, favorecendo o contato entre o vetor e o hospedeiro vertebrado e a contaminação deste.

QUESTÃO 33

Analise os textos a seguir.

TEXTO 1



TEXTO 2

“Assim, a coisa mais elevada que somos capazes de conceber, ou seja, a produção dos animais superiores, resulta diretamente da guerra na natureza da fome e da morte. Há grandeza nesta concepção de que a vida, com suas diferentes forças, foi alentada pelo Criador num curto número de formas ou numa só e que, enquanto este planeta foi girando segundo a constante lei da gravitação, desenvolveram-se e se estão desenvolvendo, a partir de um princípio tão singelo, infinidades de formas as mais belas e portentosas.”

DARWIN, Charles. *A Origem das Espécies*. 1º ed. São Paulo: Edipro, 2018.

Analise as seguintes afirmativas sobre o pensamento darwinista e a evolução e assinale com V as verdadeiras e com F as falsas.

- () Não há semelhanças entre o esquilo e o peixe dourado.
- () Segundo Darwin e a Teoria Sintética da Evolução, todos os seres vivos compartilham um ancestral em comum. Entretanto, existem algumas espécies que são evolutivamente mais próximas entre si do que de outras espécies.
- () O crocodilo e a galinha possuem mais características em comum do que o crocodilo e a lagartixa.
- () As formas de vida mais belas são as mais evoluídas, segundo Darwin em *A Origem das Espécies*.
- () Características morfológicas são a única maneira de diferenciar as espécies e saber sua ancestralidade, portanto, a árvore filogenética está errada ao agrupar aves e reptéis tão próximos na filogenia.

Assinale a sequência correta.

- A) F F V V F
- B) F V V F F
- C) V F F V V
- D) V V F F V

QUESTÃO 34

Analise o seguinte trecho.

“Recentemente descoberto na China e também encontrado em outros países da Ásia, da Europa e da África, o gene *mcr-1*, que causa resistência a uma classe de antibióticos utilizados justamente para tratar infecções por bactérias multirresistentes, foi identificado pela primeira vez no Brasil em cepas da bactéria *Escherichia coli* isoladas de animais de produção.

A aparição desse gene no Brasil pode contribuir para o surgimento de bactérias resistentes a todos os antibióticos conhecidos, com risco de enfrentarmos uma situação similar ao que foi a era pré-antibiótica, quando doenças comuns, como uma infecção urinária ou um ferimento profundo na pele, levavam facilmente a óbito’, alerta Nilton Lincopan, responsável pela pesquisa Monitoramento de bactérias Gram-negativas multirresistentes de importância médica.”

Disponível em: <<https://jornal.usp.br/ciencias/ciencias-biologicas/encontrada-no-brasil-bacteria-resistente-a-um-dos-mais-poderosos-antibioticos/>>. Acesso em: 28 maio 2018.

A esse respeito, considere as afirmativas a seguir.

- I. As bactérias sofreram mutações para tornarem-se resistentes aos antibióticos utilizados.
- II. Houve modificações nas bactérias, tanto fisiológicas como morfológicas, causadas pelos antibióticos para melhor adaptá-las ao ambiente em que estavam.
- III. Os antibióticos selecionaram as bactérias mais sensíveis e permitiram que as resistentes se reproduzissem.
- IV. As bactérias incorporaram os antibióticos em seu DNA e, assim, ficaram resistentes a eles.

Está(ão) correta(s) a(s) afirmativa(s)

- A) I e II, apenas.
- B) I e IV, apenas.
- C) II e III, apenas.
- D) III, apenas.

QUESTÃO 35

Segundo dados da Organização Mundial de Saúde, a malária afetou cerca de 216 milhões de pessoas em 2016, com tendência de crescimento do número de casos. Em 2016, foram cerca de 445.000 óbitos devido a essa doença.

Sobre a malária, é correto afirmar:

- A) Crianças são especialmente susceptíveis à malária e representam a maior parte dos óbitos associados a essa doença.
- B) Embora possua ampla distribuição mundial, a maior incidência da malária é no Hemisfério Norte.
- C) O agente etiológico é o mosquito fêmea do gênero *Anopheles*, que possui estágio larval aquático.
- D) Uma vez que a malária ocorra, ela provoca uma reação imunológica que impede que nova manifestação da doença ocorra.

QUESTÃO 36

A variedade de substâncias existentes, inúmeras vezes maior do que os elementos que temos na tabela periódica, é explicada pelo fato de que átomos de um mesmo elemento podem se ligar a vários outros átomos e de diversas maneiras. Assim, as substâncias podem ser formadas por átomos isolados, agrupamentos de moléculas, cátions, ânions e elétrons semilivres ou grandes grupamentos de átomos neutros. Desse modo, características como temperatura de fusão e ebulição, solubilidade e condutividade elétrica são definidas pelo tipo de ligação química existente.

Numere a coluna II de acordo com a coluna I, fazendo a relação entre as substâncias formadas pelos tipos de ligações químicas e suas características.

COLUNA I

1. Iônica
2. Covalente
3. Metálica
4. Molecular

COLUNA II

- () Possuem elétrons livres e, assim, podem conduzir energia elétrica. São consideradas ótimos condutores, principalmente na fase sólida.
- () Não são formadas por moléculas ou por íons. Há uma rede de átomos ligados que se estendem por toda a substância.
- () Conduzem corrente elétrica somente quando ionizadas em água.
- () São maleáveis e possuem brilho intenso.
- () São sólidos quebradiços.

Assinale a sequência correta.

- A) 4 2 1 3 1
- B) 2 3 4 1 2
- C) 1 1 3 2 4
- D) 3 4 2 4 1

QUESTÃO 37

O Reino Protista é considerado um táxon polifilético que inclui seres autótrofos ou heterótrofos, unicelulares ou pluricelulares.

Sobre esse Reino, é correto afirmar que

- A) a maioria de seus representantes vive em ambientes secos ou muito secos.
- B) são procariontes.
- C) possuem DNA disperso no citoplasma.
- D) as algas integram esse Reino.

QUESTÃO 38

A gravidez indesejada é um dos temas destacados na saúde do Brasil por sua alta ocorrência, apesar da existência de uma variedade de métodos anticoncepcionais.

Sobre esses métodos e seu funcionamento, é correto afirmar:

- A) A injeção anticoncepcional contém em sua fórmula progesterona combinada ou não com estrogênio e possui como mecanismo de ação a diminuição do período de viabilidade dos óvulos após a ovulação.
- B) Alguns antibióticos podem afetar a ação das pílulas anticoncepcionais pelas interações medicamentosas que se dão entre eles e os contraceptivos orais.
- C) O anel vaginal é um pequeno anel flexível que contém hormônios, devendo ser colocado imediatamente antes da relação sexual e retirado após 12 horas.
- D) O Dispositivo Intrauterino (DIU) e o Sistema Intrauterino (SIU – também conhecido como DIU hormonal) são dispositivos inseridos por profissionais de saúde dentro do útero, impedindo a ovulação.

QUESTÃO 39

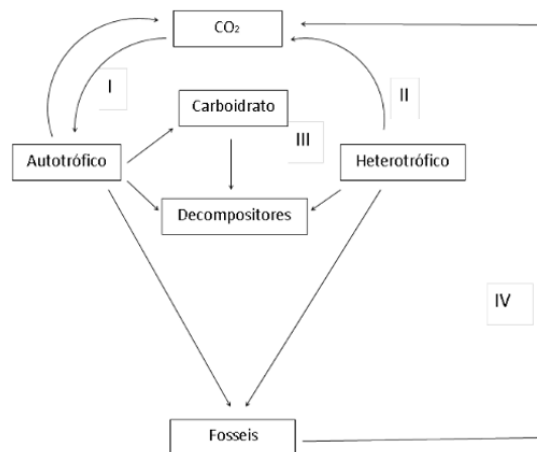
Lembrado anualmente pela ONU em 22 de março, o Dia Mundial da Água teve como tema, em 2018, o uso de soluções baseadas no meio ambiente para resolver problemas hídricos. Estão sendo priorizadas estratégias focadas na gestão de vegetações, solos, mangues, pântanos, rios e lagos, que podem ser utilizados por suas capacidades naturais para o armazenamento da água.

A medida capaz de minimizar os problemas relacionados à falta de água é

- A) uma maior utilização de agroquímicos em plantações próximas a regiões de rios e lagos para aumentar a concentração de nutrientes na água e, assim, melhorar sua qualidade para as populações humanas próximas.
- B) a promoção de medidas de migração do governo para aumentar a densidade populacional em regiões de nascentes e reservas naturais de água, para que exista uma maior distribuição desse recurso.
- C) a flexibilização da lei em vigor para permitir a possibilidade de plantações agropecuárias mais próximas aos mananciais, o que diminuirá o assoreamento e melhorará a qualidade da água.
- D) o tratamento adequado do esgoto das cidades e indústrias antes de seu lançamento em corpos aquosos, evitando a poluição da água e aumentando as possibilidades de potabilidade desse recurso.

QUESTÃO 40

Sem a intervenção antrópica, o ciclo do carbono é simples: este passa da forma inorgânica atmosférica para a orgânica a partir da fotossíntese e segue seu ciclo nas relações alimentares nos ecossistemas, sendo eliminado na forma inorgânica na atmosfera durante a respiração e por fungos e bactérias decompositores.

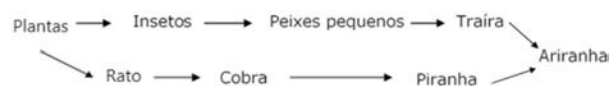


Com relação ao ciclo do carbono, assinale em que momento a atividade humana tem maior influência na liberação do carbono e no aumento do aquecimento global.

- A) Momento I – O desmatamento aumenta a absorção do carbono atmosférico, o que faz com que sua forma inorgânica fique livre e aumente o aquecimento global.
- B) Momento II – A grande concentração de animais domésticos e gado aumenta a concentração de CO₂ na atmosfera devido à respiração celular efetuada por eles.
- C) Momento III – A grande ingestão de carboidratos contendo carbono orgânico por animais impede que ele complete o ciclo.
- D) Momento IV – A queima de combustíveis fósseis que contém carbono libera grande quantidade de carbono inorgânico na atmosfera.

QUESTÃO 41

Observe uma teia alimentar de um ecossistema brasileiro e as afirmativas feitas sobre ela.



- I. Essa teia alimentar representa todos os níveis tróficos envolvidos nas relações alimentares nos ecossistemas, já que possui produtor, consumidor primário, secundário, terciário e até quaternário.
- II. A ariranha ocupa dois níveis tróficos diferentes nessa teia.
- III. Os ratos e os insetos estão no mesmo nível trófico, ambos sendo consumidores primários.
- IV. As plantas são os únicos seres autotróficos nessa teia.

Estão corretas as afirmativas

- A) I e III, apenas.
- B) I e II, apenas.
- C) II e IV, apenas.
- D) III e IV, apenas.

QUESTÃO 42

Leia a notícia a seguir:

“O gol do México contra a Alemanha, aos 35 minutos do 1º tempo, na tarde deste domingo (17), durante a Copa da Rússia, causou um terremoto na Cidade do México, segundo informações do Instituto de Investigações Geológicas e Atmosféricas A.C., em seu perfil no Twitter. Exatamente no momento do gol de Hirving Lozano, foi registrado o tremor de terra. O Instituto ressaltou que o terremoto foi causado de ‘forma artificial’, possivelmente causado por ‘saltos massivos’ durante o gol.”

Disponível em: <<https://g1.globo.com/mundo/noticia/gol-contra-a-alemanha-causa-terremoto-no-mexico.ghtml>>.
Acesso em: 12.jul.2018.

A informação científica divulgada na notícia é cientificamente

- A) incorreta, uma vez que abalos sísmicos somente podem ocorrer em condições naturais.
- B) correta, uma vez que a grande movimentação simultânea humana pode causar tremores de terra.
- C) correta, pois a pressão concentrada e irregular de grande número de humanos sobre o solo pode provocar pequenos movimentos nas bordas das placas tectônicas da região.
- D) incorreta, pois os abalos sísmicos necessitam causar danos para serem considerados reais.

QUESTÃO 43

A Terra realiza movimentos de translação e rotação.

Numere a coluna II de acordo com a coluna I, fazendo a relação entre o tipo de movimento do planeta e sua característica.

COLUNA I

1. Translação
2. Rotação

COLUNA II

- () Movimento que a Terra realiza em torno do Sol.
- () Fator envolvido na existência das estações do ano.
- () Responsável pela existência alternada entre os dias e as noites.
- () Movimento que a Terra realiza em torno de seu próprio eixo.
- () Duração aproximada é de cerca de 365 dias.

Assinale a sequência correta.

- A) 2 1 1 2 1
- B) 1 2 2 1 2
- C) 2 2 1 1 2
- D) 1 1 2 2 1.

QUESTÃO 44

A aceleração é um fenômeno físico do qual muitas vezes se fala no senso comum, relevando seu conceito científico.

Analise a seguir as afirmativas elaboradas por quatro amigos.

Júlia: A aceleração não ocorre quando há diminuição da velocidade do corpo.

Samuel: A aceleração acontece quando há alteração na velocidade dos corpos para mais ou para menos.

Lu: Para um corpo em repouso, a aceleração é zero.

Pedro: Quando mais brusca for a mudança da velocidade do corpo, maior será a aceleração.

Sobre as afirmativas dos quatro amigos, é possível afirmar que somente

- A) Júlia e Lu estão corretas.
- B) Samuel, Lu e Pedro estão corretos.
- C) Samuel e Pedro estão corretos.
- D) Pedro e Lu estão corretos.

QUESTÃO 45

O Brasil é um país riquíssimo em biodiversidade e, devido à sua extensão territorial, possui vários biomas, cada um com suas especificidades.

Com base nisso, numere a coluna II de acordo com a coluna I, relacionando os principais biomas brasileiros com suas características.

COLUNA I

1. Pampas
2. Cerrado
3. Mata Atlântica
4. Caatinga
5. Pantanal
6. Floresta Amazônica

COLUNA II

- () Árvores de grande porte, situadas bem próximas umas das outras com folhas grandes e largas, associadas às altas temperaturas e à umidade.
- () Possui uma vasta planície de inundação e apresenta um clima predominante tropical continental com altas temperaturas e chuvas, verão chuvoso e inverno seco.
- () A vegetação predominante possui adaptações contra a perda de água, como folhas transformadas em espinhos nas cactáceas.
- () A principal fisionomia são campos limpos com vegetação predominante de herbáceas, muito utilizados na criação de gado.
- () Possui um clima tropical sazonal e inclui vegetação rasteira com gramíneas, mas também árvores de casca grossa e galhos retorcidos, e arbustos.
- () Ocupa as áreas próximas ao litoral, mas se estende bem além dele em algumas regiões, tendo as restingas, os mangues e os campos de altitude entre suas fisionomias.

Assinale a sequência correta.

- A) 1 2 5 6 3 4
- B) 4 6 3 2 5 1
- C) 2 3 1 5 4 6
- D) 6 5 4 1 2 3

QUESTÃO 46

As formações areníticas do Parque Estadual de Vila Velha (PR), o Gran Canion (EUA) e outras paisagens de valor cênico foram definidas por agentes formadores de relevo por meio de processos erosivos.

Com relação ao agente formador de relevo e suas características, é correto afirmar que

- A) o vulcanismo é um agente formador de relevo exógeno que age atualmente na formação de novos ambientes e em modificações naqueles já existentes.
- B) o tectonismo é um agente destruidor do valor cênico da paisagem e não pode ser considerado um agente formador de relevo.
- C) o intemperismo é a alteração dos constituintes químicos e da forma física de rochas e acontece quando há mudanças no clima e no relevo da região.
- D) agentes externos, como chuvas, neve e ventos, não são eficazes para a modificação do relevo, diferentemente dos agentes internos.

QUESTÃO 47

As plantas necessitam de condições básicas para conseguirem sobreviver, desenvolver-se e reproduzir. Entre essas necessidades estão a luz solar, a água, o oxigênio, o gás carbono e sais minerais, por exemplo, nitrogênio, potássio e sódio. Dependendo do tipo da planta, entretanto, pode haver maior ou menor dependência de alguns desses fatores.

Suponha que existam duas plantas, uma de sombra e outra de Sol, no mesmo ambiente, no qual o valor da luminosidade seja intermediário aos pontos de compensação luminoso (quando a taxa de produção de glicose no processo fotossintético é semelhante à taxa do gasto de glicose na produção de energia por meio da respiração celular) de ambas.

Nesse caso, se ambas as plantas forem mantidas nas mesmas condições, é correto afirmar que

- A) ambas se desenvolverão igualmente bem.
- B) a planta de sombra se desenvolverá bem e a de Sol não se desenvolverá muito bem.
- C) a planta de Sol se desenvolverá bem e a de sombra não se desenvolverá muito bem.
- D) haverá crescimento similar de ambas, mas abaixo do que seria esperado caso o ponto de compensação fótico fosse do nível da planta de sombra.

QUESTÃO 48

Nicolau Copérnico, um matemático e astrônomo polonês, propôs que a Terra não está no centro do sistema solar, e sim o Sol. Esse modelo, que é o mais aceito nos dias atuais, é chamado de modelo heliocêntrico.

A esse respeito, é correto afirmar que

- A) no geocentrismo, o Sol é o centro do sistema solar e do universo, diferentemente do terraplanismo, em que a Terra se encontra nessa posição.
- B) o terraplanismo propõe que a Terra possui formado planificado, diferentemente do heliocentrismo, no qual a Terra tem formado ovoide.
- C) no heliocentrismo, a Terra fica no centro do Sistema Solar e não o Sol, como no terraplanismo.
- D) no geocentrismo, a Terra é o centro do Sistema Solar, enquanto no heliocentrismo essa posição é ocupada pelo Sol.

QUESTÃO 49

A poluição e os desequilíbrios ambientais são graves problemas para as sociedades atuais e um empecilho para cidades e cidadãos sustentáveis.

Relacione a coluna II de acordo com a coluna I, relacionando os empecilhos com suas características.

COLUNA I

1. Eutrofização
2. Aumento do efeito estufa
3. Inversão térmica
4. Desmatamento
5. Chuvas ácidas

COLUNA II

- () Dá-se quando uma camada de ar quente aprisiona uma camada de ar mais frio perto do solo, o que impede a liberação de poluentes para camadas mais altas da atmosfera.
- () Precipitação mais corrosiva do que o normal devido à liberação de dióxidos de ametais, por exemplo, o dióxido de enxofre, e que causa corrosão de monumentos históricos.
- () Elevação do aquecimento da superfície da Terra devido à retenção do calor por gases atmosféricos, tais como o metano e o gás carbônico.
- () Acúmulo de material orgânico em rios, lagos e lagoas geralmente associado ao lançamento de esgoto e / ou fertilizantes.
- () Grande responsável por alterar o equilíbrio dos ecossistemas devido à extinção de espécies nativas e à diminuição do sequestro de carbono atmosférico.

Assinale a sequência correta.

- A) 3 5 2 1 4
- B) 4 1 3 2 5
- C) 2 4 5 3 1
- D) 5 2 1 4 3

QUESTÃO 50

A prática de atividades físicas é de extrema importância para o bom funcionamento e a saúde do corpo e da mente.

Em relação à correspondência entre os sistemas do corpo e as funções que exercem para a prática de exercícios, é correto afirmar que o

- A) sistema nervoso permite a sustentação do corpo durante a prática de esportes, além das demais situações.
- B) sistema muscular permite a criação e a passagem dos impulsos nervosos para que haja realização dos comandos desejados.
- C) sistema endócrino permite a absorção dos nutrientes e assim fornece energia para o corpo realizar os movimentos.
- D) sistema cardiovascular distribui nutrientes por todo o corpo e cria, assim, condições para a vida celular.

INSTRUÇÕES GERAIS

1. A Redação deverá ser desenvolvida em, no mínimo, **15 (quinze)** e, no máximo, **30 (trinta)** linhas.
2. Será atribuída nota 0 (zero) à Redação:
 - a) cujo conteúdo versar sobre tema diverso do estabelecido;
 - b) considerada ilegível ou desenvolvida em forma de desenhos, números, versos, com espaçamento excessivo entre letras, palavras e parágrafos, bem como em códigos alheios à Língua Portuguesa escrita – padrão formal – ou em idioma diverso;
 - c) cujo texto apresente qualquer tipo de identificação do candidato;
 - d) que não atingir o número mínimo de linhas estabelecido;
 - e) que for redigida fora do espaço definido;
 - f) que não for escrita com caneta esferográfica de tinta azul ou preta; e
 - g) que tiver uso de corretivos.
3. A versão definitiva de resposta ou a sua transcrição, caso tenha sido feita em rascunho, deverá ser registrada no **Caderno de Redação** que contém o campo de identificação. Em nenhuma hipótese, o rascunho será considerado na correção da prova.
4. Não serão fornecidas folhas adicionais para complementação da Redação, devendo o candidato limitar-se a única folha padrão recebida.
5. Os critérios de correção da Prova de Redação serão os seguintes:

CRITÉRIOS DE AVALIAÇÃO DA PROVA DE REDAÇÃO		
ASPECTOS AVALIADOS	TOTAL DE PONTOS	PONTOS DESCONTADOS POR ERRO
Pontuação e ortografia considerando o novo acordo ortográfico (PO)	5,0 pontos	0,25 ponto
Morfossintaxe (emprego dos pronomes, concordância verbal e nominal, oração e período, vozes do verbo) (M)	5,0 pontos	0,25 ponto
Coesão e Coerência (CC)	5,0 pontos	1,0 ponto
Compreensão / conhecimento do conteúdo proposto e propriedade da resposta à temática (CP)	5,0 pontos	1,0 ponto
TOTAL	20 pontos	–

6. O que for escrito além do espaço destinado ao candidato para a Redação (30 linhas) não será considerado, sendo o candidato penalizado pelos problemas de compreensão de seu texto (PO, M, CC e / ou CP).

PROPOSTA DE REDAÇÃO

INSTRUÇÃO: Leia o trecho a seguir, retirado da publicação *Desafios e perspectivas da educação superior brasileira para a próxima década*, organizado por Paulo Speller, Fabiane Robl e Stela Meneghel, editado pela UNESCO, pela CNE e pelo MEC, em 2012.

[...]

Dentre as metas do projeto de lei, uma das mais importantes é a que visa a promover a democratização do acesso à ES [educação superior]. Efetivamente, nos últimos anos, houve um aumento significativo de IES [instituições de educação superior] e um expressivo crescimento de matrículas. No entanto, a taxa de escolarização líquida da população de 18 a 24 anos continua muito baixa (13,6%) e a taxa bruta, em torno de 25%. De acordo com o estabelecido no projeto de lei do novo PNE [Plano Nacional de Educação], a meta é elevar a taxa bruta de matrícula na educação superior para 50% e a taxa líquida para 33% da população de 18 a 24 anos até 2020. Isso significa que, para cumprir a meta, teremos de dobrar os índices verificados no final da última década (2010).

[...]

Disponível em: < <http://unesdoc.unesco.org/images/0021/002189/218964POR.pdf>>. Acesso em: 22 ago. 2018 (Fragmento adaptado).

Tendo como base as informações do texto motivador e seus conhecimentos sobre o assunto, **REDIJA UM TEXTO DISSERTATIVO-ARGUMENTATIVO** em norma-padrão da língua portuguesa **defendendo mais investimentos públicos em educação superior no Brasil, visando atingir as metas expostas no trecho anterior.**

Selecione, organize e relacione, de forma coerente e coesa, argumentos e fatos para a defesa de seu ponto de vista, **tendo em vista, também, a qualidade da educação oferecida.**

RASCUNHO DA REDAÇÃO

1	
2	
3	
4	
5	
6	
7	
8	
9	
10	
11	
12	
13	
14	
15	
16	
17	
18	
19	
20	
21	
22	
23	
24	
25	
26	
27	
28	
29	
30	

FOLHA DE RESPOSTAS (RASCUNHO)

01	A	B	C	D	26	A	B	C	D
	<input type="checkbox"/>	<input type="checkbox"/>	<input type="checkbox"/>	<input type="checkbox"/>		<input type="checkbox"/>	<input type="checkbox"/>	<input type="checkbox"/>	<input type="checkbox"/>
02	A	B	C	D	27	A	B	C	D
	<input type="checkbox"/>	<input type="checkbox"/>	<input type="checkbox"/>	<input type="checkbox"/>		<input type="checkbox"/>	<input type="checkbox"/>	<input type="checkbox"/>	<input type="checkbox"/>
03	A	B	C	D	28	A	B	C	D
	<input type="checkbox"/>	<input type="checkbox"/>	<input type="checkbox"/>	<input type="checkbox"/>		<input type="checkbox"/>	<input type="checkbox"/>	<input type="checkbox"/>	<input type="checkbox"/>
04	A	B	C	D	29	A	B	C	D
	<input type="checkbox"/>	<input type="checkbox"/>	<input type="checkbox"/>	<input type="checkbox"/>		<input type="checkbox"/>	<input type="checkbox"/>	<input type="checkbox"/>	<input type="checkbox"/>
05	A	B	C	D	30	A	B	C	D
	<input type="checkbox"/>	<input type="checkbox"/>	<input type="checkbox"/>	<input type="checkbox"/>		<input type="checkbox"/>	<input type="checkbox"/>	<input type="checkbox"/>	<input type="checkbox"/>
06	A	B	C	D	31	A	B	C	D
	<input type="checkbox"/>	<input type="checkbox"/>	<input type="checkbox"/>	<input type="checkbox"/>		<input type="checkbox"/>	<input type="checkbox"/>	<input type="checkbox"/>	<input type="checkbox"/>
07	A	B	C	D	32	A	B	C	D
	<input type="checkbox"/>	<input type="checkbox"/>	<input type="checkbox"/>	<input type="checkbox"/>		<input type="checkbox"/>	<input type="checkbox"/>	<input type="checkbox"/>	<input type="checkbox"/>
08	A	B	C	D	33	A	B	C	D
	<input type="checkbox"/>	<input type="checkbox"/>	<input type="checkbox"/>	<input type="checkbox"/>		<input type="checkbox"/>	<input type="checkbox"/>	<input type="checkbox"/>	<input type="checkbox"/>
09	A	B	C	D	34	A	B	C	D
	<input type="checkbox"/>	<input type="checkbox"/>	<input type="checkbox"/>	<input type="checkbox"/>		<input type="checkbox"/>	<input type="checkbox"/>	<input type="checkbox"/>	<input type="checkbox"/>
10	A	B	C	D	35	A	B	C	D
	<input type="checkbox"/>	<input type="checkbox"/>	<input type="checkbox"/>	<input type="checkbox"/>		<input type="checkbox"/>	<input type="checkbox"/>	<input type="checkbox"/>	<input type="checkbox"/>
11	A	B	C	D	36	A	B	C	D
	<input type="checkbox"/>	<input type="checkbox"/>	<input type="checkbox"/>	<input type="checkbox"/>		<input type="checkbox"/>	<input type="checkbox"/>	<input type="checkbox"/>	<input type="checkbox"/>
12	A	B	C	D	37	A	B	C	D
	<input type="checkbox"/>	<input type="checkbox"/>	<input type="checkbox"/>	<input type="checkbox"/>		<input type="checkbox"/>	<input type="checkbox"/>	<input type="checkbox"/>	<input type="checkbox"/>
13	A	B	C	D	38	A	B	C	D
	<input type="checkbox"/>	<input type="checkbox"/>	<input type="checkbox"/>	<input type="checkbox"/>		<input type="checkbox"/>	<input type="checkbox"/>	<input type="checkbox"/>	<input type="checkbox"/>
14	A	B	C	D	39	A	B	C	D
	<input type="checkbox"/>	<input type="checkbox"/>	<input type="checkbox"/>	<input type="checkbox"/>		<input type="checkbox"/>	<input type="checkbox"/>	<input type="checkbox"/>	<input type="checkbox"/>
15	A	B	C	D	40	A	B	C	D
	<input type="checkbox"/>	<input type="checkbox"/>	<input type="checkbox"/>	<input type="checkbox"/>		<input type="checkbox"/>	<input type="checkbox"/>	<input type="checkbox"/>	<input type="checkbox"/>
16	A	B	C	D	41	A	B	C	D
	<input type="checkbox"/>	<input type="checkbox"/>	<input type="checkbox"/>	<input type="checkbox"/>		<input type="checkbox"/>	<input type="checkbox"/>	<input type="checkbox"/>	<input type="checkbox"/>
17	A	B	C	D	42	A	B	C	D
	<input type="checkbox"/>	<input type="checkbox"/>	<input type="checkbox"/>	<input type="checkbox"/>		<input type="checkbox"/>	<input type="checkbox"/>	<input type="checkbox"/>	<input type="checkbox"/>
18	A	B	C	D	43	A	B	C	D
	<input type="checkbox"/>	<input type="checkbox"/>	<input type="checkbox"/>	<input type="checkbox"/>		<input type="checkbox"/>	<input type="checkbox"/>	<input type="checkbox"/>	<input type="checkbox"/>
19	A	B	C	D	44	A	B	C	D
	<input type="checkbox"/>	<input type="checkbox"/>	<input type="checkbox"/>	<input type="checkbox"/>		<input type="checkbox"/>	<input type="checkbox"/>	<input type="checkbox"/>	<input type="checkbox"/>
20	A	B	C	D	45	A	B	C	D
	<input type="checkbox"/>	<input type="checkbox"/>	<input type="checkbox"/>	<input type="checkbox"/>		<input type="checkbox"/>	<input type="checkbox"/>	<input type="checkbox"/>	<input type="checkbox"/>
21	A	B	C	D	46	A	B	C	D
	<input type="checkbox"/>	<input type="checkbox"/>	<input type="checkbox"/>	<input type="checkbox"/>		<input type="checkbox"/>	<input type="checkbox"/>	<input type="checkbox"/>	<input type="checkbox"/>
22	A	B	C	D	47	A	B	C	D
	<input type="checkbox"/>	<input type="checkbox"/>	<input type="checkbox"/>	<input type="checkbox"/>		<input type="checkbox"/>	<input type="checkbox"/>	<input type="checkbox"/>	<input type="checkbox"/>
23	A	B	C	D	48	A	B	C	D
	<input type="checkbox"/>	<input type="checkbox"/>	<input type="checkbox"/>	<input type="checkbox"/>		<input type="checkbox"/>	<input type="checkbox"/>	<input type="checkbox"/>	<input type="checkbox"/>
24	A	B	C	D	49	A	B	C	D
	<input type="checkbox"/>	<input type="checkbox"/>	<input type="checkbox"/>	<input type="checkbox"/>		<input type="checkbox"/>	<input type="checkbox"/>	<input type="checkbox"/>	<input type="checkbox"/>
25	A	B	C	D	50	A	B	C	D
	<input type="checkbox"/>	<input type="checkbox"/>	<input type="checkbox"/>	<input type="checkbox"/>		<input type="checkbox"/>	<input type="checkbox"/>	<input type="checkbox"/>	<input type="checkbox"/>

AO TRANSFERIR ESSAS MARCAÇÕES PARA A FOLHA DE RESPOSTAS,
OBSERVE AS INSTRUÇÕES ESPECÍFICAS DADAS NA CAPA DA PROVA.

USE CANETA ESFEROGRÁFICA AZUL OU PRETA.

**ATENÇÃO:
AGUARDE AUTORIZAÇÃO
PARA VIRAR O CADERNO DE PROVA.**