



CONCURSO PÚBLICO PARA PROVIMENTO  
DE CARGOS DA PREFEITURA MUNICIPAL DE  
SÃO JOÃO DEL REI

Edital 01/2018

**PROFESSOR DE EDUCAÇÃO BÁSICA –  
MATEMÁTICA**

Código: 304

**LEIA COM ATENÇÃO AS SEGUINTE INSTRUÇÕES**

1. Este caderno contém as questões da **Prova Objetiva** e a **Proposta de Redação**.
2. Use o rascunho da Folha de Respostas reproduzido ao final deste caderno apenas para marcar o Gabarito.
3. Ao receber a **Folha de Respostas** da **Prova Objetiva**:
  - Confira seu nome, número de inscrição e cargo.
  - Assine, **A TINTA**, no espaço próprio indicado.

4. **ATENÇÃO:** transcreva no espaço apropriado da sua **FOLHA DE RESPOSTAS**, com sua caligrafia usual, mantendo as letras maiúsculas e minúsculas, desconsiderando aspas e autoria, a seguinte frase:  
**“Os homens igualam-se na dor e diversificam-se na alegria.”** Carlos Drummond de Andrade

**ATENÇÃO:**

**FOLHAS DE RESPOSTAS SEM ASSINATURA NÃO TÊM VALIDADE.**

5. Ao transferir as respostas para a **Folha de Respostas** da **Prova Objetiva**:
- |    | A                                   | B                                   | C                                   | D                        |   |
|----|-------------------------------------|-------------------------------------|-------------------------------------|--------------------------|---|
| 01 | <input checked="" type="checkbox"/> | <input type="checkbox"/>            | <input type="checkbox"/>            | <input type="checkbox"/> | • use apenas caneta esferográfica azul ou preta;  |
| 02 | <input type="checkbox"/>            | <input checked="" type="checkbox"/> | <input type="checkbox"/>            | <input type="checkbox"/> | • preencha, sem forçar o papel, toda a área reservada à letra correspondente à resposta solicitada em cada questão; |
| 03 | <input type="checkbox"/>            | <input type="checkbox"/>            | <input checked="" type="checkbox"/> | <input type="checkbox"/> | • assinale somente <b>uma</b> alternativa em cada questão.  |
- Sua resposta **NÃO** será computada se houver marcação de mais de uma alternativa, questões não assinaladas ou rasuras.

**NÃO DEIXE NENHUMA QUESTÃO SEM RESPOSTA.**

As **Folhas de Respostas** não devem ser dobradas, amassadas ou rasuradas.

**ATENÇÃO:** Período de Sigilo: não será permitido ao candidato se ausentar em definitivo da sala de provas antes de decorridas 2 (duas) horas do início das provas. Os candidatos não poderão utilizar-se, em hipótese alguma, de lapiseira, corretivos, borracha ou outro material distinto do constante no item 9.5.8 do Edital. Quaisquer acessórios como óculos escuros, boné, chapéu, gorro, lenço ou similares não terão seu uso permitido. Quaisquer aparelhos eletrônicos como telefone celular, *smartphones*, tablets, relógios (ainda que analógico), enquanto na sala de provas, deverão permanecer desligados, tendo sua bateria retirada. As instruções constantes no Caderno de Questões e nas Folhas de Respostas, bem como as orientações e instruções expedidas pela Fundep durante a realização das provas, complementam o Edital e deverão ser rigorosamente observadas e seguidas pelo candidato. Não haverá substituição das Folhas de Respostas por erro do candidato. O candidato não poderá levar o seu Caderno de Questões e / ou rascunhos e / ou anotações. Será proibida, durante a realização das provas, qualquer espécie de consulta ou comunicação entre os candidatos ou entre estes e pessoas estranhas, oralmente ou por escrito, assim como não será permitido o uso de livros, códigos, manuais, impressos, anotações ou quaisquer outros meios. Ao término do prazo estabelecido para a prova, os três últimos candidatos deverão permanecer na sala até que o último candidato termine sua prova, devendo todos assinar a Ata de Ocorrências da sala, atestando a idoneidade da fiscalização das provas, retirando-se da sala de prova de uma só vez. Poderá, ainda, ser eliminado o candidato que: tratar com falta de urbanidade os examinadores, auxiliares, aplicadores ou autoridades presentes; portar arma(s) no local de realização das provas, ainda que de posse de documento oficial de licença para o respectivo porte.

O Caderno de Questões e o gabarito da Prova Objetiva serão divulgados nos endereços eletrônicos <[www.gestaodeconcursos.com.br](http://www.gestaodeconcursos.com.br)> e <[www.saojoadelrei.com.br](http://www.saojoadelrei.com.br)> no dia 2 de outubro de 2018.

**DURAÇÃO MÁXIMA DA PROVA: 5 (CINCO) HORAS**

# ATENÇÃO

Sr.(a) Candidato(a),

Antes de começar a fazer a prova, confira se este caderno contém, ao todo, **50 (cinquenta) questões de múltipla escolha**, cada uma constituída de 4 (quatro) alternativas de respostas, assim distribuídas: 15 (quinze) questões de **Língua Portuguesa**, 15 (quinze) de questões de **Legislação** e 20 (vinte) questões de **Conhec. Específicos**, todas perfeitamente legíveis.

Havendo algum problema, informe **imediatamente** ao aplicador de provas para que ele tome as providências necessárias.

Caso não observe essa recomendação, não lhe caberá qualquer reclamação ou recursos posteriores.

**INSTRUÇÃO:** Leia o texto a seguir para responder às questões de 1 a 15.

### Sobre a banalização do próprio corpo

Recentemente, num café da manhã entre confrades, ao sugerir – destaco “sugerir” – a uma amiga atriz que fechasse um dos botões de sua camisa, pois um de seus seios poderia ficar exposto ao movimentar-se, obtenho a resposta: “Mas é só um peito como todos os outros. Como aquele das mães que amamentam. É só mais um peito”.

Um pouco confuso com a reação, me calo e reflito... “É só mais um peito”? Mal da Filosofia: faço da afirmação um problema, uma questão.

A pergunta me remói por dias, até que assisto ao espetáculo *Ziggy*, homenagem prestada a David Bowie pela Cisne Negro Cia. de Dança, de Hulda Bittencourt. Ao mergulhar minha visão – e meu ser, portanto – nos corpos em gesto dos bailarinos e nas suas extensões, isto é, o belo e inspirado figurino de Fabio Namatame, uma pletora de pensamentos me invade, dentre eles, e sobretudo, a reflexão do filósofo francês Maurice Merleau-Ponty.

Merleau-Ponty teve um papel importantíssimo ao recuperar a importância da percepção para a Filosofia. Suas teses de doutorado – a complementar, *A estrutura do comportamento*, e a principal, *Fenomenologia da percepção* – são consagradas a permutar, no modo como concebemos a consciência, o *ego cogito* (“eu penso”), tal como o compreendemos até então, pelo *ego percipio* (“eu percebo”). Numa direção diversa daquela de Descartes, Merleau-Ponty não funda o modo de ser singular do homem em sua capacidade de pensar, mas em sua percepção.

A partir das reflexões de Edmund Husserl, Merleau-Ponty alerta que não há uma consciência pura, tal como o defendia Descartes, isto é, o homem não pode ser simplesmente uma “coisa pensante” (*res cogitans*). Ele é necessariamente uma consciência aberta para o mundo. Sua consciência é sempre consciência de alguma coisa. E aquilo que possibilita a ele estar no mundo em consciência é seu corpo. E aqui temos uma marca importantíssima.

Em diálogo com Husserl e com toda uma série de pensadores franceses – dentre eles Malebranche, Maine de Biran e Bergson –, Merleau-Ponty evoca a noção de corpo-próprio. Podemos compreendê-la melhor por meio de uma distinção que faz a língua alemã. Dentre as palavras usadas para se referir a “corpo”, destacam-se duas: *Körper* e *Leib*. *Körper* designa qualquer corpo posto no espaço. *Leib* designa um corpo animado, um corpo vivo, o corpo próprio a um dado sujeito ou, se se preferir, a uma dada subjetividade.

Mas por que desta distinção? Responder a esta pergunta nos auxilia a responder à questão que nos colocamos de início. Nosso próprio corpo, ou, se se preferir, nosso corpo-próprio – como se traduz usualmente em português a palavra *Leib* – não é como qualquer outro corpo posto no espaço. Ele é dotado de vida: vida única, singular e que nos constitui. Sem ele, não estaríamos presentes no mundo, não o perceberíamos e não faríamos a sua experiência (a do corpo e a do mundo).

Nosso corpo não se desloca no espaço, ele realiza gestos. Uma cadeira não realiza gestos, um automóvel ou uma máquina tampouco. Minha mão, seus olhos, os braços de um dançarino, o corpo de um ator se movimentam no espaço de uma maneira totalmente diversa daquela de qualquer outro corpo. O corpo-próprio percebe tudo aquilo que o envolve no ato em que se move, percebendo a si próprio. Mais que isso, na e pela percepção ele cria, inventa e transforma o espaço que se abre para acolher seu gesto.

Como diria Merleau-Ponty em sua tese principal, “O corpo-próprio está no mundo como o coração no organismo: ele mantém continuamente com vida o espetáculo visível, ele o anima e o nutre interiormente, forma com ele um sistema”.

Regressemos ao espetáculo *Ziggy*. Nele, o figurino expunha partes dos corpos dos bailarinos sem qualquer excesso, sem qualquer possibilidade de banalização. Lá havia seios à mostra: em alguns casos um; noutros, eram vistos parcialmente. Mas tudo sem excesso. O figurino valorizava os movimentos de cada um dos corpos que se ofereciam ao espaço, que eram por ele acolhidos e que, simultaneamente, o faziam se abrir a seus gestos. Na dança, por exemplo, é possível captar esta bela dimensão em que se percebe a criação como o encontro entre o movimento e o espaço, e não somente como fruto do movimento de um sujeito num espaço inerte. Não é possível um sem o outro.

Fechando o círculo constituído por esta reflexão, retomo, então, a questão: “É só mais um peito”? Não se tratava, ali, de “só um peito”, mas de um seio único que não é simplesmente algo à parte, um conjunto de pontos localizáveis no espaço que o constituem como um corpo isolado. Ele é necessariamente parte de um corpo inteiro que, por sua vez, põe a pessoa em contato com o mundo e a faz, por esta situação, transformar o próprio mundo por seus gestos. Como o seio da dançarina, aquele dito “só mais um peito” se movimenta com o corpo todo. Dizia Merleau-Ponty que as partes do corpo “se reportam umas às outras de uma maneira original: não estão dispersas umas ao lado das outras, mas envolvidas umas nas outras”.

Ao tomar o seio, por exemplo, como “só mais um peito”, é desprezado o corpo inteiro da bailarina que se expressa no movimento, compondo um gesto singular que cria a cena, que abre um horizonte de percepção. Ao banalizar o corpo-próprio, seu gesto – a dança, o atuar, o canto, por exemplo – perde sentido. Os seios nus das combatentes do “Femens” deixariam de ter o mesmo impacto e de, em sua densidade, constituir ato político. E assim será se banalizarmos qualquer parte de nosso corpo ou mesmo quaisquer de seus gestos: punhos erguidos, palmas, vaias, o beijo.

Não se trata, aqui, de debater a ocasião em que a frase sugerida para discussão – “Mas é só um peito [...]” – fora enunciada. Tampouco de renegar as lutas políticas pelas quais passamos nas últimas décadas, de que somos devedores, que possibilitaram liberações em dimensões diversas de nossa vida em sociedade, e de nos recolhermos na redoma conservadora que, nos anos recentes, se ergue em torno de nós e nos sufoca tal qual clausura. É preciso defender o espaço conquistado.

Trata-se apenas de um convite a pôr em questão a frase proferida, de modo a manter-nos despertos e atentos a cada gesto realizado, não para perscrutar a própria consciência ou mesmo o inconsciente, como se ambos escondessem alguma verdade à espera da decifração, mas para, por meio desta atenção sobre nós mesmos, vivermos intensamente cada gesto realizado pelo próprio corpo, pelo corpo inteiro – pelo corpo-próprio –, em sua singular complexidade.

Francisco Alessandro. *Revista cult*. Disponível em: <<https://bit.ly/2LHLA1P>>. Acesso em: 6 ago. 2018 (Adaptação).

### QUESTÃO 1

De acordo com o texto, o autor

- A) defende que cada um disponha de seu corpo da maneira que desejar.
- B) busca refletir sobre o tabu que cerca o debate do nu feminino.
- C) pretende questionar a concepção cartesiana sobre o corpo humano.
- D) discute a questão da importância do corpo, de suas partes e dos gestos.

### QUESTÃO 2

Segundo o texto, a tradução de *Leib* é corpo-próprio porque indica

- A) todo objeto material que ocupa lugar no espaço.
- B) cada elemento tangível que se desloca no espaço.
- C) o corpo que possui como característica a autopercepção.
- D) o ser humano que, ao realizar movimentos, realiza gestos.

### QUESTÃO 3

Releia o trecho a seguir.

“[...] uma **plethora** de pensamentos me invade, dentre eles, e **sobretudo**, a reflexão do filósofo francês [...]”

Em relação à palavra destacada, considere as afirmativas a seguir.

- I. Sempre deve vir isolada por vírgulas, como no caso desse trecho.
- II. Pode ser substituída por “especialmente”.
- III. Trata-se de um advérbio.

Estão corretas as afirmativas

- A) I e II, apenas.
- B) I e III, apenas.
- C) II e III, apenas.
- D) I, II e III.

### QUESTÃO 4

As palavras entre colchetes, a seguir, podem ser utilizadas como sinônimos das palavras em negrito nos respectivos contextos em que aparecem, exceto em:

- A) “[...] uma **plethora** de pensamentos me invade [...]” [EXUBERÂNCIA]
- B) “[...] fruto do movimento de um sujeito num espaço **inerte**.” [NEGLIGENTE]
- C) “[...] não para **perscrutar** a própria consciência [...]” [INVESTIGAR]
- D) “[...] são consagradas a **permutar** [...]” [SUBSTITUIR]

### QUESTÃO 5

As palavras destacadas nos trechos a seguir estão qualificando outras no mesmo trecho, exceto em:

- A) “**Minha** mão, seus olhos, os braços de um dançarino, o corpo de um ator se movimentam no espaço [...]”
- B) “[...] mas de um seio **único** que não é simplesmente algo à parte [...]”
- C) “[...] de modo a manter-nos **despertos** e atentos a cada gesto realizado [...]”
- D) “Merleau-Ponty teve um papel **importantíssimo** ao recuperar a importância da percepção para a Filosofia.”

### QUESTÃO 6

Releia o trecho a seguir.

“Uma cadeira não realiza gestos, um automóvel ou uma máquina **tampouco**.”

Segundo o *Dicionário Aurélio* (versão eletrônica 7.0), “tampouco” é formada pela junção das palavras “tão” e “pouco”.

“Tampouco”, no contexto apresentado, é classificada morfológicamente como sendo um

- A) adjetivo.
- B) pronome.
- C) substantivo.
- D) advérbio.

### QUESTÃO 7

Releia o trecho a seguir.

“[...] que fechasse um dos botões de sua camisa, **pois** um de seus seios poderia ficar exposto [...]”

A palavra destacada pode, de acordo com a norma-padrão, ser substituída por

- A) porquê.
- B) porque.
- C) por quê.
- D) por que.

### QUESTÃO 8

A ideia exposta entre colchetes está presente no respectivo trecho, exceto em:

- A) “[...] o figurino expunha partes dos corpos dos bailarinos sem qualquer excesso [...]” [MEDIDA CERTA]
- B) “O corpo-próprio está no mundo como o coração no organismo: ele mantém continuamente com vida o espetáculo visível [...]” [COMPARAÇÃO]
- C) “É preciso defender o espaço conquistado.” [BELIGERÂNCIA]
- D) “A pergunta me remói por dias, até que assisto ao espetáculo *Ziggy* [...]” [PERSISTÊNCIA]

### QUESTÃO 9

Releia o trecho a seguir.

“[...] mas de um seio **único** que não é simplesmente algo à parte [...]”

As palavras destacadas a seguir são acentuadas pela mesma regra de acentuação da palavra destacada nesse trecho, exceto:

- A) “Sem ele, não **estariamos** presentes no mundo [...]”
- B) “E aqui temos uma marca **importantíssima**.”
- C) “O corpo-**próprio** está no mundo como o coração no organismo [...]”
- D) “Fechando o **círculo** constituído por esta reflexão [...]”

### QUESTÃO 10

Analise as afirmativas a seguir.

- I. Em “Ao banalizar o corpo-próprio, seu gesto – a dança, o atuar, o canto, por exemplo – perde sentido.”, os travessões podem ser substituídos por parênteses.
- II. Em “Mal da Filosofia: faço da afirmação um problema, uma questão.”, os dois-pontos foram utilizados para anunciar uma oração apositiva.
- III. Em “Dentre as palavras usadas para se referir a “corpo”, destacam-se duas: *Körper* e *Leib*.”, as aspas da palavra “corpo” indicam uma citação direta.

Estão corretas as afirmativas

- A) I e II, apenas.
- B) I e III, apenas.
- C) II e III, apenas.
- D) I, II e III.

### QUESTÃO 11

Releia o trecho a seguir.

“Regressemos ao espetáculo *Ziggy*.”

O verbo desse trecho está conjugado na primeira pessoa do plural no

- A) presente do subjuntivo.
- B) presente do indicativo.
- C) futuro do pretérito.
- D) pretérito imperfeito do subjuntivo.

### QUESTÃO 12

Analise as afirmativas a seguir.

- I. Em “Ao tomar o seio, **por exemplo**, como “só mais um peito”, é desprezado o corpo inteiro da bailarina [...]”, as vírgulas que isolam a locução destacada podem ser suprimidas.
- II. Em “**A partir das reflexões de Edmund Husserl**, Merleau-Ponty alerta que não há uma consciência pura [...]”, a vírgula que isola a locução destacada pode ser suprimida.
- III. “**Nele**, o figurino expunha partes dos corpos dos bailarinos sem qualquer excesso [...]”, a vírgula que isola a palavra destacada pode ser suprimida.

De acordo com a norma-padrão, estão corretas as afirmativas

- A) I e II, apenas.
- B) I e III, apenas.
- C) II e III, apenas.
- D) I, II e III.

### QUESTÃO 13

Releia o trecho a seguir.

“[...] o corpo próprio a um dado sujeito ou, se se preferir, a uma dada subjetividade. [...]”

A primeira palavra “se” desse trecho pode ser classificada como

- A) objeto direto.
- B) palavra expletiva.
- C) conjunção subordinativa.
- D) pronome apassivador.

### QUESTÃO 14

Releia o trecho a seguir.

“[...] retomo, **então**, a questão [...]”

A palavra destacada é

- A) uma conjunção aditiva.
- B) um advérbio que modifica “retomar”.
- C) uma interjeição que denota surpresa.
- D) um substantivo masculino.

### QUESTÃO 15

Esse texto é, predominantemente, um(a)

- A) resenha crítica, já que o autor avalia o espetáculo *Ziggy*.
- B) artigo acadêmico, visto que expõe e explora ideias de filósofos.
- C) artigo de opinião, pois expõe o que pensa o seu autor.
- D) notícia, posto que se propõe a informar o seu leitor.

### LEGISLAÇÃO

### QUESTÃO 16

Conforme a Lei nº 5.037/2014, são requisitos obrigatórios e cumulativos que devem ser preenchidos pelo servidor para concessão da progressão horizontal, exceto:

- A) Obter, no mínimo, 60% dos pontos distribuídos, em cada avaliação de desempenho.
- B) Ter cumprido o estágio probatório.
- C) Ter cumprido o interstício mínimo de dois anos, entre uma progressão e outra.
- D) Não ter sofrido penalidade de suspensão no exercício de suas atividades, no período aquisitivo.

### QUESTÃO 17

Tendo como referência o Decreto nº 7.611/2011, que dispõe sobre a educação especial e o atendimento educacional especializado (AEE), assinale a alternativa incorreta.

- A) Um dos objetivos do AEE é fomentar o desenvolvimento de recursos didáticos e pedagógicos que eliminem as barreiras no processo de ensino e aprendizagem.
- B) O AEE é prestado na forma complementar à formação dos estudantes com deficiência, transtornos globais do desenvolvimento, ou na forma suplementar à formação de estudantes com altas habilidades ou superdotação.
- C) A educação especial deve garantir os serviços de apoio especializado voltado a eliminar as barreiras que possam obstruir o processo de escolarização do seu público-alvo.
- D) Cabe ao Estado disciplinar os requisitos, as condições de participação e os procedimentos para apresentação de demandas para apoio técnico e financeiro direcionado ao AEE.

### QUESTÃO 18

Com base na Lei nº 8.069/1990 (Estatuto da Criança e do Adolescente), analise as afirmativas a seguir.

- I. Maus-tratos envolvendo alunos, reiteração de faltas injustificadas e de evasão escolar, esgotados os recursos escolares, e elevados níveis de repetência são casos que cabem aos dirigentes de estabelecimentos de ensino fundamental comunicar ao Conselho Tutelar.
- II. É da competência do poder público recensear os educandos no Ensino Fundamental, fazer-lhes a chamada e zelar, junto aos pais ou responsáveis, pela frequência à escola.
- III. Cabe aos pais ou responsáveis a obrigação de matricular seus filhos ou pupilos na rede regular de ensino.

Estão corretas as afirmativas

- A) I e II, apenas.
- B) I e III, apenas.
- C) II e III, apenas.
- D) I, II e III.

### QUESTÃO 19

Conforme a Lei nº 9.394/1996, que estabelece as diretrizes e bases da educação nacional, são incumbências dos estabelecimentos de ensino, respeitadas as normas comuns e as do seu sistema de ensino, exceto:

- A) Articular-se com as famílias e a comunidade, criando processos de integração da sociedade com a escola.
- B) Assegurar o cumprimento dos dias letivos e horas-aula estabelecidas.
- C) Assumir o transporte escolar dos alunos da rede municipal.
- D) Promover medidas de conscientização, de prevenção e de combate a todos os tipos de violência, de modo especial a intimidação sistemática (*bullying*), no âmbito das escolas.

### QUESTÃO 20

Sobre a Educação Básica, de acordo com a Lei nº 9.394/1996, assinale a alternativa incorreta.

- A) Tem por finalidades desenvolver o educando, assegurar-lhe a formação comum indispensável para o exercício da cidadania e fornecer-lhe meios para progredir no trabalho e em estudos posteriores.
- B) Um dos critérios a serem observados na verificação do rendimento escolar é o da avaliação cumulativa do desempenho do aluno, com prevalência dos resultados das provas finais e dos aspectos quantitativos sobre os qualitativos.
- C) Para o Ensino Fundamental, a carga horária mínima anual será de oitocentas horas, sendo distribuídas por um mínimo de 200 dias de efetivo trabalho escolar, excluído o tempo reservado aos exames finais, quando houver.
- D) A adequação às peculiaridades locais, inclusive climáticas e econômicas, a critério do respectivo sistema de ensino, sem redução do número de horas letivas previsto nessa Lei, deve ser feita no calendário escolar.

### QUESTÃO 21

Em relação ao Fundo de Manutenção e Desenvolvimento da Educação Básica e de Valorização dos Profissionais da Educação – Fundeb, regulamentado pela Lei nº 11.49/2007, assinale a alternativa incorreta.

- A) Serão destinados ao pagamento da remuneração dos profissionais do magistério da educação básica em efetivo exercício na rede pública ao menos 80% (oitenta por cento) dos recursos anuais totais dos Fundos.
- B) O acompanhamento e o controle social sobre a distribuição, a transferência e a aplicação dos recursos dos Fundos serão exercidos, junto aos respectivos governos, no âmbito da União, dos estados, do Distrito Federal e dos municípios, por conselhos criados especificamente para esse fim.
- C) Os recursos dos Fundos, inclusive aqueles oriundos de complementação da União, serão utilizados pelos estados, pelo Distrito Federal e pelos municípios, no exercício financeiro em que lhes forem creditados, em ações consideradas como de manutenção e desenvolvimento do ensino para a Educação básica pública.
- D) O Fundeb é de natureza contábil, sendo instituído no âmbito de cada estado e do Distrito Federal.

### QUESTÃO 22

Segundo a Lei nº 5.037/2014, que dispõe sobre o Estatuto e Plano de Cargos, Carreira e Remuneração do Magistério do Município de São João del-Rei, sobre o regime de trabalho, assinale a alternativa incorreta.

- A) As atribuições dos professores da Educação Básica em regime básico serão cumpridas conforme a carga horária básica de 24 horas, por cargo, inclusos os módulos 1 e 2 de trabalho.
- B) Para os profissionais do magistério dos anos finais do Ensino Fundamental, a hora-aula é de 50 minutos.
- C) A adoção do regime especial de trabalho é permitida ao ocupante de dois cargos públicos.
- D) O módulo 1 compreende 16 horas, ou horas-aula conforme o nível de ensino, de trabalho semanais na turma, e é destinado à regência efetiva em sala de aula.

### QUESTÃO 23

Com base na Lei nº 9.394/1996, analise as afirmativas a seguir referentes aos profissionais da educação e assinale com V as verdadeiras e com F as falsas.

- ( ) A formação inicial, a continuada e a capacitação dos profissionais de magistério deverão ser promovidas pela União, pelo Distrito Federal, pelos estados e pelos municípios, em regime de colaboração.
- ( ) A formação docente, para a Educação Básica e Superior, incluirá prática de ensino de, no mínimo, 300 horas.
- ( ) Os currículos dos cursos de formação de docentes terão por referência a Base Nacional Comum Curricular.
- ( ) A formação inicial de profissionais de magistério se dará, de modo exclusivo, no ensino presencial.

Assinale a sequência correta.

- A) V F F V
- B) F V F V
- C) F V V F
- D) V F V F

### QUESTÃO 24

Considere os seguintes preceitos sobre a organização dos municípios.

- I. O total da despesa com a remuneração dos vereadores não poderá ultrapassar o montante de 5% da receita do município.
- II. É garantida a inviolabilidade dos vereadores por suas opiniões, palavras e votos no exercício do mandato e na circunscrição do estado em que se situa o município.
- III. Eleição do prefeito e do vice-prefeito e dos vereadores, para mandato de quatro anos, mediante pleito direto e simultâneo realizado em todo país.

Segundo o que prevê a Constituição da República, está(ão) correto(s) o(s) item(ns):

- A) I e II, apenas.
- B) II, apenas.
- C) I e III, apenas.
- D) I, II e III.

### QUESTÃO 25

Entre as garantias constitucionais, inclui-se aquela que visa a assegurar o conhecimento de informações reativas à pessoa do impetrante constantes de registro ou banco de entidades governamentais ou de caráter público e, também, a retificação de dados quando não se prefira fazê-lo por processo sigiloso, judicial ou administrativo.

A garantia expressa é

- A) o mandado de segurança.
- B) o mandado de injunção.
- C) o *habeas data*.
- D) a ação popular.

### QUESTÃO 26

Considere as seguintes afirmativas sobre o sistema remuneratório do servidor público:

- I. Os vencimentos dos cargos do Poder Legislativo e do Poder Judiciário não poderão ser superiores aos pagos pelo Poder Executivo.
- II. A remuneração em regime de subsídio é obrigatória, entre outros, para os membros de qualquer dos Poderes da União, dos estados, do Distrito Federal e dos municípios.
- III. A remuneração dos servidores públicos e o subsídio somente poderão ser fixados ou alterados por lei específica.

Segundo o que prevê a Constituição da República, está(ão) correta(s) a(s) afirmativas

- A) I, apenas.
- B) III, apenas.
- C) II e III, apenas.
- D) I, II e III.

### QUESTÃO 27

Considere o caso hipotético a seguir.

Um vereador do município de São João del-Rei apresenta projeto de lei autorizando a alienação de um determinado bem público do município. O projeto é rejeitado.

Na hipótese apresentada, é correto afirmar que

- A) em nenhuma hipótese, um projeto com a mesma matéria poderá ser apresentado na mesma sessão legislativa.
- B) um projeto com a mesma matéria não poderá ser apresentado na mesma sessão legislativa, a não ser mediante proposta da maioria absoluta dos membros da Câmara.
- C) qualquer outro vereador, com exceção do vereador que já apresentou o projeto de lei, poderá apresentar projeto com a mesma matéria na mesma sessão legislativa.
- D) um projeto com a mesma matéria só poderá ser apreciado pela Câmara na mesma sessão legislativa mediante iniciativa do prefeito.

### QUESTÃO 28

Leia o texto a seguir quanto à aprovação de candidatos em estágio probatório.

No município de São João del-Rei, a aprovação do servidor em estágio probatório tem como requisito a obtenção de pontuação média de \_\_\_\_\_ do total dos pontos das avaliações de desempenho ou a pontuação mínima de \_\_\_\_\_ em cada uma delas.

Segundo o que prevê o Estatuto dos Servidores Públicos do referido município, a sequência que preenche correta e respectivamente as lacunas desse texto é

- A) 60% / 50%
- B) 50% / 60%
- C) 70% / 50%
- D) 45% / 50%

### QUESTÃO 29

Considere o caso hipotético a seguir.

O prefeito de São João del-Rei adota as seguintes medidas: (1) declaração de utilidade pública de determinado imóvel de propriedade privada para fins de desapropriação e, (2) exoneração de servidor ocupante de cargo de confiança.

Segundo o que prevê, a Lei Orgânica do Município de São João del-Rei, os referidos atos deverão ser expedidos por

- A) decreto, em ambos os casos.
- B) portaria, em ambos os casos.
- C) lei e decreto, respectivamente.
- D) decreto e portaria, respectivamente.

### QUESTÃO 30

Considere que um servidor exerce função gratificada no âmbito da administração pública do Poder Executivo do município de São João del-Rei.

Na hipótese e tendo em vista o que prevê o Estatuto do Servidor Público do referido município, é incorreto afirmar que

- A) o servidor é ocupante de cargo efetivo.
- B) a função gratificada exercida pelo servidor tem atribuições de chefia, direção ou assessoramento.
- C) enquanto exercer a função, o servidor fará jus a gratificação respectiva, deixando de receber o vencimento de seu cargo.
- D) o servidor não deixará de receber a gratificação da função quando se ausentar do serviço, entre outras razões, por motivo de licença paternidade.



**PROFESSOR DE EDUCAÇÃO BÁSICA -  
MATEMÁTICA****QUESTÃO 31**

Em uma de suas experiências, Rui está com 5 litros de uma mistura de etanol e gasolina na proporção de 50% de etanol e 50% de gasolina. Ele deseja modificar a proporção da mistura para 40% de gasolina e 60% de etanol, no entanto, sem que se modifique o volume inicial de gasolina.

Logo, a quantidade mínima, em mililitros, de etanol que é necessário adicionar aos cinco litros da mistura inicial, a fim de que se tenha a nova proporção de álcool e gasolina, é igual a

- A) 1 000.
- B) 1 250.
- C) 1 500.
- D) 1 750.

**QUESTÃO 32**

Uma escola organizou uma campanha para arrecadar alimentos por meio de seus alunos a fim de fazer uma doação para uma creche da cidade. Para a arrecadação, foi solicitado aos alunos e suas famílias que levassem especialmente feijão, farinha de trigo e leite em pó.

Ao final da campanha, as quantidades arrecadadas foram as seguintes:

- 120 kg de feijão;
- 264 kg de farinha de trigo; e
- 1 008 kg de leite em pó.

Para facilitar, as doações serão organizadas em pequenos kits, cada um com a mesma quantidade de feijão, a mesma de farinha e a mesma de leite em pó, de forma que se tenha a quantidade máxima de cada item nos kits.

Logo, com base nos dados fornecidos, qual é a quantidade, em quilos, de leite em pó em cada um dos kits?

- A) 24 kg.
- B) 35 kg.
- C) 40 kg.
- D) 42 kg.

**QUESTÃO 33**

Todos os sábados pela manhã, Eva costuma ir à feira de sua cidade para fazer suas compras semanais. Durante a crise dos transportes, Eva percebeu que muitos produtos de costume da feira estavam bem mais caros que o normal. Em um dos sábados, durante o período de crise, Eva gastou  $\frac{1}{3}$  do valor que levou para feira comprando 2 kg de batatas,  $\frac{1}{5}$  do valor restante, após a compra das batatas, comprando 1 kg de cenoura, e R\$ 4,50 comprando 1,5 kg de abóbora.

Se Eva voltou para casa com 50% do valor que havia levado inicialmente para feira, então o valor de cada quilo de batata, pago por ela, naquele dia de feira era igual a

- A) R\$ 18,00.
- B) R\$ 22,50.
- C) R\$ 36,00.
- D) R\$ 45,00.

**QUESTÃO 34**

Ari é um professor de Matemática que gosta muito de propor desafios matemáticos para os seus alunos do 6º ano ao final de cada aula.

Ao terminar uma de suas aulas, Ari propôs o seguinte desafio, de modo que seus alunos pudessem descobrir a sua idade e a idade de seus três filhos.

*“O produto da minha idade com a idade de meus filhos é igual a 99 671. Qual é a minha idade e a idade de cada um de meus filhos?”*

Assim sendo, se resolver o desafio proposto por Ari, um aluno pode concluir que a diferença entre a idade de Ari e a idade de seu filho mais novo é igual a

- A) 24 anos.
- B) 28 anos.
- C) 30 anos.
- D) 41 anos.

**QUESTÃO 35**

Edu foi a um caixa eletrônico de seu banco para realizar um saque no valor de R\$ 1 025,00. No entanto, ao tentar realizar o saque do referido valor, Edu se deparou com a mensagem na tela informando que o caixa eletrônico só tinha disponível cédulas de 50, 20 e 5 reais. Ele realizou o saque no valor desejado, recebendo um total de 70 cédulas.

Sabe-se que, do total de cédulas sacadas, a quantidade de cédulas de 50 reais corresponde a dois terços da quantidade de cédulas de 20 reais e que a quantidade dessas últimas, por sua vez, corresponde a um terço do número de cédulas de 5 reais.

Logo, qual a diferença, em reais, entre o valor sacado por Edu, em cédulas de 20 reais, e o valor sacado em cédulas de 5 reais?

- A) 30.
- B) 45.
- C) 60.
- D) 75.

### QUESTÃO 36

Eva, Ivo, Rui e Ari são representantes de venda de uma empresa multinacional que realizam diversas viagens ao longo de um ano. No entanto, cada um dos quatro representantes precisa, em um intervalo de tempo constante e pré-determinado, comparecer à sede da empresa regularmente. Eva vai à sede da empresa a cada 15 dias, Ivo, a cada 10 dias, Rui, a cada 20 dias e Ari, a cada 25 dias.

Em um determinado ano, os quatro representantes se encontraram ao mesmo tempo na sede da empresa no dia 09 de março. Assim, após essa data, eles se encontraram novamente, ao mesmo tempo, na sede da empresa no dia

(Considere que a frequência de idas à sede da empresa permaneça constante.)

- A) 22 de dezembro do mesmo ano.
- B) 3 de janeiro do ano seguinte.
- C) 30 de dezembro do mesmo ano.
- D) 9 de janeiro do ano seguinte.

### QUESTÃO 37

Dois pilotos de teste A e B, de uma mesma fabricante de automóveis, realizam testes em dois veículos iguais percorrendo uma mesma pista circular de 15 km de extensão. O piloto A percorre toda pista, com velocidade constante em um tempo de 10 minutos, enquanto o piloto B percorre a pista, também com velocidade constante, em um tempo de 12 minutos.

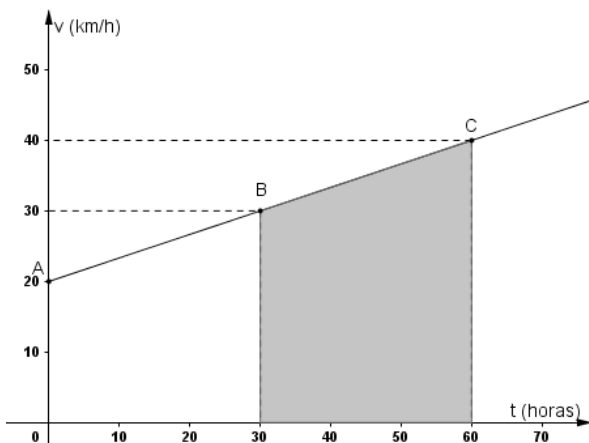
Suponha que os dois pilotos tenham partido de um mesmo ponto inicial da pista, ao mesmo tempo, ambos mantendo suas velocidades constantes ao longo do trajeto, no entanto, deslocando-se em sentidos opostos na pista de testes.

Qual é o menor intervalo tempo transcorrido para que os dois pilotos voltem a se encontrar?

- A) 5 min e 27 s.
- B) 5 min e 45 s.
- C) 6 min.
- D) 5 min.

### QUESTÃO 38

Na figura a seguir, o gráfico no plano cartesiano representa uma função de 1º grau que descreve a velocidade  $v$  de um objeto qualquer em função do tempo  $t$ .



Observe que, no instante  $t = 30$  h, o objeto está a uma velocidade  $v = 30$  km/h e que, no instante  $t = 60$  h, o objeto está a uma velocidade  $v = 40$  km/h.

Para determinar a distância percorrida pelo objeto em um determinado intervalo de tempo, basta calcular a área compreendida entre o eixo horizontal e a reta que representa a velocidade  $v$  em função do tempo  $f$ . A área cinza representada no gráfico é igual à distância percorrida pelo objeto, em km, no intervalo de tempo entre 30 e 60 horas.

Dessa forma, de acordo com as informações fornecidas e com o gráfico, a distância percorrida pelo objeto no intervalo entre 72 e 108 h é igual a

- A) 1 050 km.
- B) 1 500 km.
- C) 1 800 km.
- D) 2 100 km.

### QUESTÃO 39

Um produtor de bijouterias, para fabricar um determinado par de brincos, tem um gasto de R\$ 4,50 por par. Além disso, o produtor tem um gasto fixo, independentemente do número de pares de brincos produzidos, no valor de R\$ 1 600,00.

Se cada par do brinco é vendido ao preço de R\$ 7,00, qual é o número mínimo de pares de brincos que o produtor precisa vender para que tenha lucro na venda dos brincos produzidos?

- A) 640.
- B) 641.
- C) 642.
- D) 643.

### QUESTÃO 40

Uma montadora de motores de máquinas de lavar precisava entregar 484 motores no dia 13 de outubro. No dia que antecedeu a entrega, para garantir o alto padrão da montagem dos motores, o coordenador do programa de qualidade da montadora pediu que os funcionários da montadora revisassem a qualidade dos motores. Cada funcionário revisava 11 motores, após montados, por hora. O coordenador estabeleceu que todos os motores fossem revisados uma vez até as 10h do dia 12 de outubro.

Se a revisão começou às 6h do mesmo dia 12, qual foi o número mínimo de funcionários necessários para revisar todos os 484 motores até o fim do prazo estabelecido pelo coordenador?

- A) 7.
- B) 8.
- C) 11.
- D) 44.

### QUESTÃO 41

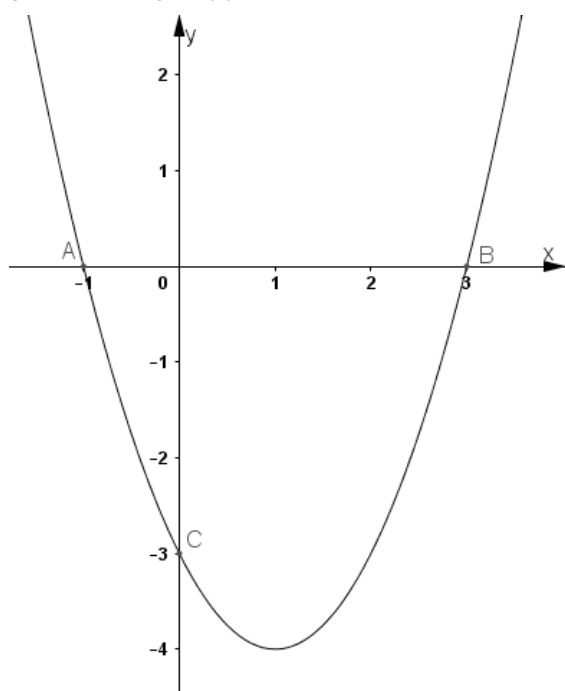
Após uma forte onda de calor em uma cidade, um morador observou que várias cerâmicas do chão de sua casa haviam se desprendido, devido à dilatação delas. A área total revestida por cerâmicas na casa desse morador é igual a  $250 \text{ m}^2$ , sendo que 42% dessa área foi comprometida e as cerâmicas ali usadas não podem ser reaproveitadas. Sabe-se que as cerâmicas utilizadas são vendidas apenas em caixas com 15 cerâmicas e que cada uma cobre uma área de  $4\,000 \text{ cm}^2$ .

Desconsiderando o espaço de dilatação e rejunte deixado entre as cerâmicas, a quantidade mínima de caixas que deverá ser comprada para reformar a área danificada do chão da casa é igual a

- A) 10.
- B) 11.
- C) 17.
- D) 18.

### QUESTÃO 42

Na figura a seguir, a parábola do plano é a representação gráfica da função  $f(x) = ax^2 + bx + c$ .



Os pontos  $A(-1, 0)$ ,  $B(3, 0)$  e  $C(0, -3)$  são pertencentes à função  $f(x)$ .

Logo, a soma dos valores dos coeficientes  $a$ ,  $b$  e  $c$  dessa função é igual a

- A)  $-5$ .
- B)  $-4$ .
- C)  $1$ .
- D)  $5$ .

### QUESTÃO 43

Rui está cercado toda a horta de sua casa para protegê-la de alguns animais. Para fazer um pequeno muro de tijolos ao redor da horta, Rui precisa de 3 pedreiros, que farão um muro de 18 metros de extensão, com 4 fileiras de tijolos em 6 dias.

Em quantos dias 6 pedreiros, com a mesma produção dos anteriores, fariam um muro de 15 metros de extensão e com 8 fileiras de tijolos?

- A) 4.
- B) 5.
- C) 7.
- D) 8.

### QUESTÃO 44

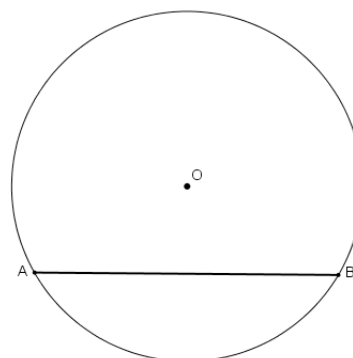
Foi realizada uma pesquisa com os 270 alunos da educação infantil de uma escola, a fim de se saber a quantidade deles que se vacinou ou não contra o sarampo ou contra a gripe. Todos os alunos responderam à pesquisa. Sabe-se que 141 alunos tomaram a vacina contra o sarampo, 147 alunos tomaram a vacina contra a gripe, e 27 alunos não tomaram nenhuma das duas vacinas.

Logo, com relação aos alunos que participaram da pesquisa, o percentual dos alunos que tomaram a vacina contra o sarampo e contra a gripe é, aproximadamente, igual a

- A) 7%.
- B) 10%.
- C) 17%.
- D) 19%.

### QUESTÃO 45

Na figura a seguir,  $O$  é o centro da circunferência, e o segmento  $AB$  é lado de um triângulo equilátero nela inscrito.



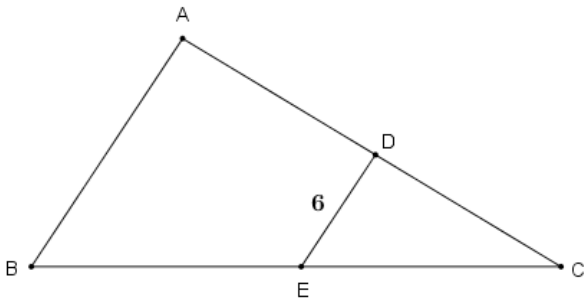
Seja  $D$  um ponto pertencente ao arco menor  $AB$  da circunferência distinto de  $A$  e de  $B$ .

Logo, a medida do ângulo  $ADB$  com vértice em  $D$  é, em graus, igual a

- A)  $30^\circ$ .
- B)  $60^\circ$ .
- C)  $100^\circ$ .
- D)  $120^\circ$ .

### QUESTÃO 46

Na figura a seguir, os pontos D e E pertencem, respectivamente, aos lados AC e BC do triângulo ABC.



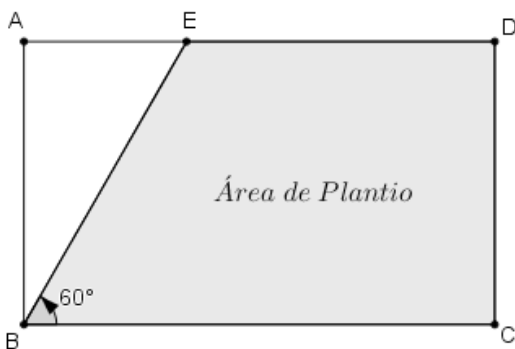
O segmento  $DE = 6$  é paralelo ao lado  $AB$  do triângulo  $ABC$ .

Se  $AD = 2 \cdot DC$ , então a medida do lado  $AB$  é igual a

- A) 12.
- B) 18.
- C) 24.
- D) 30.

### QUESTÃO 47

A figura a seguir representa um terreno de forma retangular dividido em duas áreas: o triângulo  $AEB$  e o trapézio  $BCDE$ , cuja área é destinada para plantio.



O proprietário do terreno, após realizar algumas medidas, obteve o comprimento dos segmentos  $AB = 30\sqrt{3}$  m,  $ED = 40$  m e do ângulo  $CBE = 60^\circ$ .

De posse das medidas feitas, o proprietário calculou a medida da área destinada ao plantio, encontrando o resultado correto igual a

(Caso necessário, utilize  $\sqrt{3} = 1,7$ .)

- A) 2 805 m<sup>2</sup>.
- B) 1 650m<sup>2</sup>.
- C) 2 700 m<sup>2</sup>.
- D) 3 825 m<sup>2</sup>.

### QUESTÃO 48

Pedro tem em sua chácara um poço que foi perfurado no formato de cilindro circular reto de 12 m de altura e raio da base medindo 1,5 m.

Quando o poço está com sua maior capacidade (durante o período da cheia), a altura da água em seu interior é de 3 m, e, quando o poço está com sua capacidade mínima (em tempos de seca), a altura da água em seu interior é igual a 1,5 m.

Logo, a diferença de água entre o volume máximo e o volume mínimo de água no poço nos períodos de cheia e seca, respectivamente, é igual a

(Considere  $\pi = 3$ .)

- A) 20 250 litros.
- B) 3 375 litros.
- C) 6 750 litros.
- D) 10 125 litros.

### QUESTÃO 49

João deseja colocar um dispositivo de alarme com senha em sua casa. A fim de garantir maior segurança do equipamento e principalmente de sua residência, ele escolhe um dispositivo de alarme em que, para que se possa armá-lo e desarmá-lo, seja preciso digitar quatro caracteres, consecutivos, que podem ser qualquer uma das 26 letras minúsculas do alfabeto ou qualquer um dos dígitos inteiros de 0 a 9.

Para ter a certeza da segurança, João calculou a quantidade de senhas distintas que poderia fazer, sendo sempre o primeiro caractere uma letra e o último um algarismo par.

Nas condições fornecidas, o número de senhas distintas calculadas corretamente por João é igual a

- A)  $130 \times 6^4$ .
- B)  $130 \times 6^2 \times 5 \times 7$ .
- C)  $130 \times 13^2 \times 2^2$ .
- D)  $130 \times 5^2 \times 3^2$ .

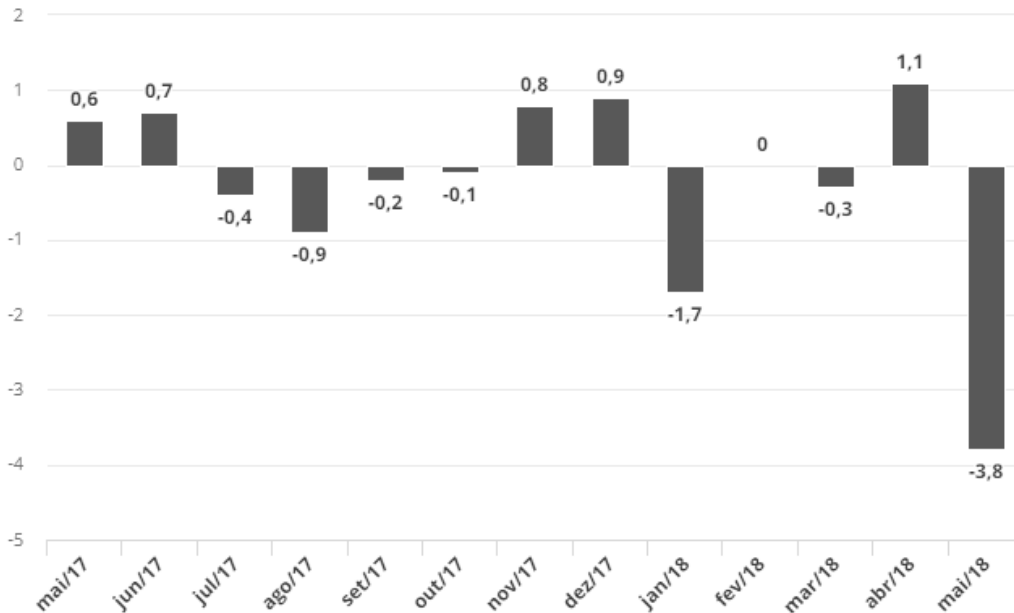
## QUESTÃO 50

### Serviços têm queda intensa

O setor de serviços recuou 3,8% em maio na comparação com abril. Foi o resultado negativo mais intenso da série histórica, iniciada em janeiro de 2011.

### Desempenho do setor de serviços

Variação em relação ao mês imediatamente anterior, em %



Disponível em: <<https://g1.globo.com/economia/noticia/greve-dos-caminhoneiros-provoca-estragos-na-economia-e-deve-dificultar-retomada.ghtml>>. Acessado em: 12 jun. 2018.

Escolhendo-se aleatoriamente um dos valores das variações do desempenho do setor de serviços apresentadas no gráfico, a probabilidade de que se tenha uma variação com valor maior que zero, ou seja, positivo, é igual a

- A) 5/13.
- B) 6/13.
- C) 7/13.
- D) 8/13.

**INSTRUÇÕES GERAIS**

1. A Redação deverá ser desenvolvida em, no mínimo, **15 (quinze)** e, no máximo, **30 (trinta)** linhas.
2. Será atribuída nota 0 (zero) à Redação:
  - a) cujo conteúdo versar sobre tema diverso do estabelecido;
  - b) considerada ilegível ou desenvolvida em forma de desenhos, números, versos, com espaçamento excessivo entre letras, palavras e parágrafos, bem como em códigos alheios à Língua Portuguesa escrita – padrão formal – ou em idioma diverso;
  - c) cujo texto apresente qualquer tipo de identificação do candidato;
  - d) que não atingir o número mínimo de linhas estabelecido;
  - e) que for redigida fora do espaço definido;
  - f) que não for escrita com caneta esferográfica de tinta azul ou preta; e
  - g) que tiver uso de corretivos.
3. A versão definitiva de resposta ou a sua transcrição, caso tenha sido feita em rascunho, deverá ser registrada no **Caderno de Redação** que contém o campo de identificação. Em nenhuma hipótese, o rascunho será considerado na correção da prova.
4. Não serão fornecidas folhas adicionais para complementação da Redação, devendo o candidato limitar-se a única folha padrão recebida.
5. Os critérios de correção da Prova de Redação serão os seguintes:

<b>CRITÉRIOS DE AVALIAÇÃO DA PROVA DE REDAÇÃO</b>		
<b>ASPECTOS AVALIADOS</b>	<b>TOTAL DE PONTOS</b>	<b>PONTOS DESCONTADOS POR ERRO</b>
Pontuação e ortografia considerando o novo acordo ortográfico ( <b>PO</b> )	5,0 pontos	0,25 ponto
Morfossintaxe (emprego dos pronomes, concordância verbal e nominal, oração e período, vozes do verbo) ( <b>M</b> )	5,0 pontos	0,25 ponto
Coesão e Coerência ( <b>CC</b> )	5,0 pontos	1,0 ponto
Compreensão / conhecimento do conteúdo proposto e propriedade da resposta à temática ( <b>CP</b> )	5,0 pontos	1,0 ponto
<b>TOTAL</b>	<b>20 pontos</b>	–

6. O que for escrito além do espaço destinado ao candidato para a Redação (30 linhas) não será considerado, sendo o candidato penalizado pelos problemas de compreensão de seu texto (PO, M, CC e / ou CP).

## PROPOSTA DE REDAÇÃO

**INSTRUÇÃO:** Leia o trecho a seguir, retirado da publicação *Desafios e perspectivas da educação superior brasileira para a próxima década*, organizado por Paulo Speller, Fabiane Robl e Stela Meneghel, editado pela UNESCO, pela CNE e pelo MEC, em 2012.

[...]

Dentre as metas do projeto de lei, uma das mais importantes é a que visa a promover a democratização do acesso à ES [educação superior]. Efetivamente, nos últimos anos, houve um aumento significativo de IES [instituições de educação superior] e um expressivo crescimento de matrículas. No entanto, a taxa de escolarização líquida da população de 18 a 24 anos continua muito baixa (13,6%) e a taxa bruta, em torno de 25%. De acordo com o estabelecido no projeto de lei do novo PNE [Plano Nacional de Educação], a meta é elevar a taxa bruta de matrícula na educação superior para 50% e a taxa líquida para 33% da população de 18 a 24 anos até 2020. Isso significa que, para cumprir a meta, teremos de dobrar os índices verificados no final da última década (2010).

[...]

Disponível em: < <http://unesdoc.unesco.org/images/0021/002189/218964POR.pdf>>. Acesso em: 22 ago. 2018 (Fragmento adaptado).

Tendo como base as informações do texto motivador e seus conhecimentos sobre o assunto, **REDIJA UM TEXTO DISSERTATIVO-ARGUMENTATIVO** em norma-padrão da língua portuguesa **defendendo mais investimentos públicos em educação superior no Brasil, visando atingir as metas expostas no trecho anterior.**

Selecione, organize e relacione, de forma coerente e coesa, argumentos e fatos para a defesa de seu ponto de vista, **tendo em vista, também, a qualidade da educação oferecida.**

# RASCUNHO DA REDAÇÃO

1	
2	
3	
4	
5	
6	
7	
8	
9	
10	
11	
12	
13	
14	
15	
16	
17	
18	
19	
20	
21	
22	
23	
24	
25	
26	
27	
28	
29	
30	



# FOLHA DE RESPOSTAS (RASCUNHO)

01	A	B	C	D	26	A	B	C	D
	<input type="checkbox"/>	<input type="checkbox"/>	<input type="checkbox"/>	<input type="checkbox"/>		<input type="checkbox"/>	<input type="checkbox"/>	<input type="checkbox"/>	<input type="checkbox"/>
	A	B	C	D	27	A	B	C	D
02	<input type="checkbox"/>	<input type="checkbox"/>	<input type="checkbox"/>	<input type="checkbox"/>		<input type="checkbox"/>	<input type="checkbox"/>	<input type="checkbox"/>	<input type="checkbox"/>
	A	B	C	D	28	A	B	C	D
03	<input type="checkbox"/>	<input type="checkbox"/>	<input type="checkbox"/>	<input type="checkbox"/>		<input type="checkbox"/>	<input type="checkbox"/>	<input type="checkbox"/>	<input type="checkbox"/>
	A	B	C	D	29	A	B	C	D
04	<input type="checkbox"/>	<input type="checkbox"/>	<input type="checkbox"/>	<input type="checkbox"/>		<input type="checkbox"/>	<input type="checkbox"/>	<input type="checkbox"/>	<input type="checkbox"/>
	A	B	C	D	30	A	B	C	D
05	<input type="checkbox"/>	<input type="checkbox"/>	<input type="checkbox"/>	<input type="checkbox"/>		<input type="checkbox"/>	<input type="checkbox"/>	<input type="checkbox"/>	<input type="checkbox"/>
	A	B	C	D	31	A	B	C	D
06	<input type="checkbox"/>	<input type="checkbox"/>	<input type="checkbox"/>	<input type="checkbox"/>		<input type="checkbox"/>	<input type="checkbox"/>	<input type="checkbox"/>	<input type="checkbox"/>
	A	B	C	D	32	A	B	C	D
07	<input type="checkbox"/>	<input type="checkbox"/>	<input type="checkbox"/>	<input type="checkbox"/>		<input type="checkbox"/>	<input type="checkbox"/>	<input type="checkbox"/>	<input type="checkbox"/>
	A	B	C	D	33	A	B	C	D
08	<input type="checkbox"/>	<input type="checkbox"/>	<input type="checkbox"/>	<input type="checkbox"/>		<input type="checkbox"/>	<input type="checkbox"/>	<input type="checkbox"/>	<input type="checkbox"/>
	A	B	C	D	34	A	B	C	D
09	<input type="checkbox"/>	<input type="checkbox"/>	<input type="checkbox"/>	<input type="checkbox"/>		<input type="checkbox"/>	<input type="checkbox"/>	<input type="checkbox"/>	<input type="checkbox"/>
	A	B	C	D	35	A	B	C	D
10	<input type="checkbox"/>	<input type="checkbox"/>	<input type="checkbox"/>	<input type="checkbox"/>		<input type="checkbox"/>	<input type="checkbox"/>	<input type="checkbox"/>	<input type="checkbox"/>
	A	B	C	D	36	A	B	C	D
11	<input type="checkbox"/>	<input type="checkbox"/>	<input type="checkbox"/>	<input type="checkbox"/>		<input type="checkbox"/>	<input type="checkbox"/>	<input type="checkbox"/>	<input type="checkbox"/>
	A	B	C	D	37	A	B	C	D
12	<input type="checkbox"/>	<input type="checkbox"/>	<input type="checkbox"/>	<input type="checkbox"/>		<input type="checkbox"/>	<input type="checkbox"/>	<input type="checkbox"/>	<input type="checkbox"/>
	A	B	C	D	38	A	B	C	D
13	<input type="checkbox"/>	<input type="checkbox"/>	<input type="checkbox"/>	<input type="checkbox"/>		<input type="checkbox"/>	<input type="checkbox"/>	<input type="checkbox"/>	<input type="checkbox"/>
	A	B	C	D	39	A	B	C	D
14	<input type="checkbox"/>	<input type="checkbox"/>	<input type="checkbox"/>	<input type="checkbox"/>		<input type="checkbox"/>	<input type="checkbox"/>	<input type="checkbox"/>	<input type="checkbox"/>
	A	B	C	D	40	A	B	C	D
15	<input type="checkbox"/>	<input type="checkbox"/>	<input type="checkbox"/>	<input type="checkbox"/>		<input type="checkbox"/>	<input type="checkbox"/>	<input type="checkbox"/>	<input type="checkbox"/>
	A	B	C	D	41	A	B	C	D
16	<input type="checkbox"/>	<input type="checkbox"/>	<input type="checkbox"/>	<input type="checkbox"/>		<input type="checkbox"/>	<input type="checkbox"/>	<input type="checkbox"/>	<input type="checkbox"/>
	A	B	C	D	42	A	B	C	D
17	<input type="checkbox"/>	<input type="checkbox"/>	<input type="checkbox"/>	<input type="checkbox"/>		<input type="checkbox"/>	<input type="checkbox"/>	<input type="checkbox"/>	<input type="checkbox"/>
	A	B	C	D	43	A	B	C	D
18	<input type="checkbox"/>	<input type="checkbox"/>	<input type="checkbox"/>	<input type="checkbox"/>		<input type="checkbox"/>	<input type="checkbox"/>	<input type="checkbox"/>	<input type="checkbox"/>
	A	B	C	D	44	A	B	C	D
19	<input type="checkbox"/>	<input type="checkbox"/>	<input type="checkbox"/>	<input type="checkbox"/>		<input type="checkbox"/>	<input type="checkbox"/>	<input type="checkbox"/>	<input type="checkbox"/>
	A	B	C	D	45	A	B	C	D
20	<input type="checkbox"/>	<input type="checkbox"/>	<input type="checkbox"/>	<input type="checkbox"/>		<input type="checkbox"/>	<input type="checkbox"/>	<input type="checkbox"/>	<input type="checkbox"/>
	A	B	C	D	46	A	B	C	D
21	<input type="checkbox"/>	<input type="checkbox"/>	<input type="checkbox"/>	<input type="checkbox"/>		<input type="checkbox"/>	<input type="checkbox"/>	<input type="checkbox"/>	<input type="checkbox"/>
	A	B	C	D	47	A	B	C	D
22	<input type="checkbox"/>	<input type="checkbox"/>	<input type="checkbox"/>	<input type="checkbox"/>		<input type="checkbox"/>	<input type="checkbox"/>	<input type="checkbox"/>	<input type="checkbox"/>
	A	B	C	D	48	A	B	C	D
23	<input type="checkbox"/>	<input type="checkbox"/>	<input type="checkbox"/>	<input type="checkbox"/>		<input type="checkbox"/>	<input type="checkbox"/>	<input type="checkbox"/>	<input type="checkbox"/>
	A	B	C	D	49	A	B	C	D
24	<input type="checkbox"/>	<input type="checkbox"/>	<input type="checkbox"/>	<input type="checkbox"/>		<input type="checkbox"/>	<input type="checkbox"/>	<input type="checkbox"/>	<input type="checkbox"/>
	A	B	C	D	50	A	B	C	D
25	<input type="checkbox"/>	<input type="checkbox"/>	<input type="checkbox"/>	<input type="checkbox"/>		<input type="checkbox"/>	<input type="checkbox"/>	<input type="checkbox"/>	<input type="checkbox"/>

AO TRANSFERIR ESSAS MARCAÇÕES PARA A FOLHA DE RESPOSTAS,  
OBSERVE AS INSTRUÇÕES ESPECÍFICAS DADAS NA CAPA DA PROVA.  
**USE CANETA ESFEROGRÁFICA AZUL OU PRETA.**

**ATENÇÃO:  
AGUARDE AUTORIZAÇÃO  
PARA VIRAR O CADERNO DE PROVA.**