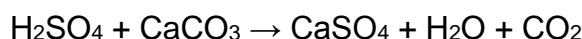


Especial Resumão ENEM – Química

1. (ENEM 2004) Em setembro de 1998, cerca de 10.000 toneladas de ácido sulfúrico (H_2SO_4) foram derramadas pelo navio Bahamas no litoral do Rio Grande do Sul. Para minimizar o impacto ambiental de um desastre desse tipo, é preciso neutralizar a acidez resultante. Para isso pode-se, por exemplo, lançar calcário, minério rico em carbonato de cálcio (CaCO_3), na região atingida. A equação química que representa a neutralização do H_2SO_4 por CaCO_3 , com a proporção aproximada entre as massas dessas substâncias é:



1 tonelada reage com 1 tonelada \rightarrow sólido sedimentado e gás

Pode-se avaliar o esforço de mobilização que deveria ser empreendido para enfrentar tal situação, estimando a quantidade de caminhões necessária para carregar o material neutralizante. Para transportar certo calcário que tem 80% de CaCO_3 , esse número de caminhões, cada um com carga de 30 toneladas, seria próximo de:

- a) 100
- b) 200
- c) 300
- d) 400
- e) 500

2. (ENEM 2003) Os acidentes de trânsito, no Brasil, em sua maior parte são causados por erro do motorista. Em boa parte deles, o motivo é o fato de dirigir após o consumo de bebida alcoólica. A ingestão de uma lata de cerveja provoca uma concentração de aproximadamente 0,3 g/L de álcool no sangue.

A tabela abaixo mostra os efeitos sobre o corpo humano provocados por bebidas alcoólicas em função de níveis de concentração de álcool no sangue:

Concentração de álcool no sangue (g/L)	Efeitos
0,1 - 0,5	Sem influência aparente, ainda que com alterações clínicas
0,3 - 1,2	Euforia suave, sociabilidade acentuada e queda da atenção
0,9 - 2,5	Excitação, perda de julgamento crítico, queda da sensibilidade e das reações motoras
1,8 - 3,0	Confusão mental e perda da coordenação motora
2,7 - 4,0	Estupor, apatia, vômitos e desequilíbrio ao andar
3,5 - 5,0	Coma e morte possível

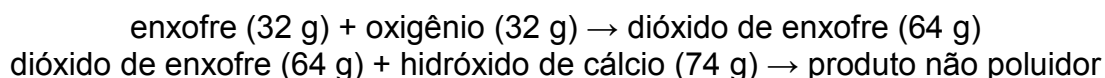
(Revista Pesquisa FAPESP no 57, setembro 2000)

Uma pessoa que tenha tomado três latas de cerveja provavelmente apresenta:

- a) queda de atenção, de sensibilidade e das reações motoras.
- b) aparente normalidade, mas com alterações clínicas.
- c) confusão mental e falta de coordenação motora.
- d) disfunção digestiva e desequilíbrio ao andar.
- e) estupor e risco de parada respiratória.

3. (ENEM 2001) Atualmente, sistemas de purificação de emissões poluidoras estão sendo exigidos por lei em um número cada vez maior de países. O controle das emissões de dióxido de enxofre gasoso, provenientes da queima de carvão que contém enxofre, pode ser feito pela reação desse gás com uma suspensão de hidróxido de cálcio em água, sendo formado um produto não poluidor do ar.

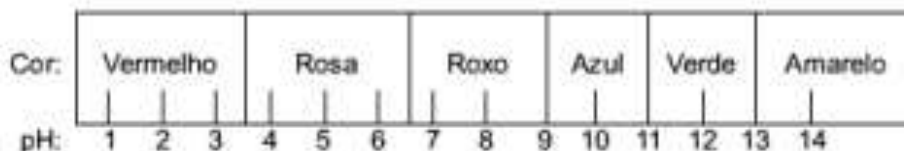
A queima do enxofre e a reação do dióxido de enxofre com o hidróxido de cálcio, bem como as massas de algumas das substâncias envolvidas nessas reações, podem ser assim representadas:



Dessa forma, para absorver todo o dióxido de enxofre produzido pela queima de uma tonelada de carvão (contendo 1% de enxofre), é suficiente a utilização de uma massa de hidróxido de cálcio de aproximadamente:

- a) 23 kg
- b) 43 kg
- c) 64 kg
- d) 74 kg
- e) 138 kg.

4. (ENEM 2000) O suco extraído do repolho roxo pode ser utilizado como indicador do caráter ácido (pH entre 0 e 7) ou básico (pH entre 7 e 14) de diferentes soluções. Misturando-se um pouco de suco de repolho e da solução, a mistura passa a apresentar diferentes cores, segundo sua natureza ácida ou básica, de acordo com a escala abaixo.



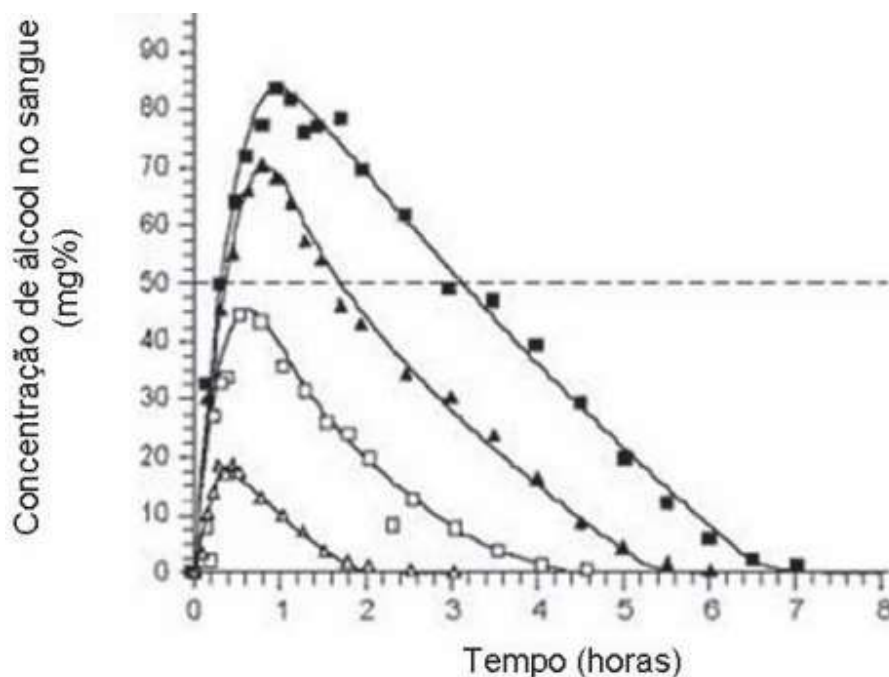
Algumas soluções foram testadas com esse indicador, produzindo os seguintes resultados:

Material	Cor
I - Amoníaco	Verde
II - Leite de magnésia	Azul
III - Vinagre	Vermelha
IV - Leite de vaca	Rosa

De acordo com esses resultados, as soluções I, II, III e IV têm, respectivamente, caráter:

- a) ácido / básico / básico / ácido.
- b) ácido / básico / ácido / básico.
- c) básico / ácido / básico / ácido.
- d) ácido / ácido / básico / básico.
- e) básico / básico / ácido / ácido.

5. (ENEM 2009) Analise a figura:



Disponível em: <http://www.alcoologia.net>. Acesso em: 15 jul. 2009 (adaptado).

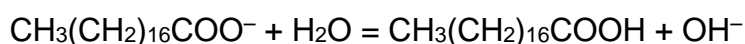
Supondo que seja necessário dar um título para essa figura, a alternativa que melhor traduziria o processo representado seria:

- a) Concentração média de álcool no sangue ao longo do dia.
- b) Variação da frequência da ingestão de álcool ao longo das horas.
- c) Concentração mínima de álcool no sangue a partir de diferentes dosagens.
- d) Estimativa de tempo necessário para metabolizar diferentes quantidades de álcool.
- e) Representação gráfica da distribuição de frequência de álcool em determinada hora do dia.

6. (ENEM 2009) Sabões são sais de ácidos carboxílicos de cadeia longa utilizados com a finalidade de facilitar, durante processos de lavagem, a remoção de substâncias de baixa solubilidade em água, por exemplo, óleos e gorduras. A figura a seguir representa a estrutura de uma molécula de sabão.



Em solução, os ânions do sabão podem hidrolisar a água e, desse modo, formar o ácido carboxílico correspondente. Por exemplo, para o estearato de sódio, é estabelecido o seguinte equilíbrio:



Uma vez que o ácido carboxílico formado é pouco solúvel em água e menos eficiente na remoção de gorduras, o pH do meio deve ser controlado de maneira a evitar que o equilíbrio acima seja deslocado para a direita. Com base nas informações do texto, é correto concluir que os sabões atuam de maneira...

- a) mais eficiente em pH básico.
- b) mais eficiente em pH ácido.
- c) mais eficiente em pH neutro.
- d) eficiente em qualquer faixa de pH.
- e) mais eficiente em pH ácido ou neutro.

7. (ENEM 2009) O processo de industrialização tem gerado sérios problemas de ordem ambiental, econômica e social, entre os quais se pode citar a chuva ácida. Os ácidos usualmente presentes em maiores proporções na água da chuva são o H_2CO_3 , formado pela reação do CO_2 atmosférico com a água, o HNO_3 , o HNO_2 , o H_2SO_4 e o H_2SO_3 .

Esses quatro últimos são formados principalmente a partir da reação da água com os óxidos de nitrogênio e de enxofre gerados pela queima de combustíveis fósseis. A formação de chuva mais ou menos ácida depende não só da concentração do ácido formado, como também do tipo de ácido. Essa pode ser uma informação útil na elaboração de estratégias para minimizar esse problema ambiental. Se consideradas concentrações idênticas, quais dos ácidos citados no texto conferem maior acidez às águas das chuvas?

- a) HNO_3 e HNO_2 .
- b) H_2SO_4 e H_2SO_3 .
- c) H_2SO_3 e HNO_2 .
- d) H_2SO_4 e HNO_3 .
- e) H_2CO_3 e H_2SO_3 .

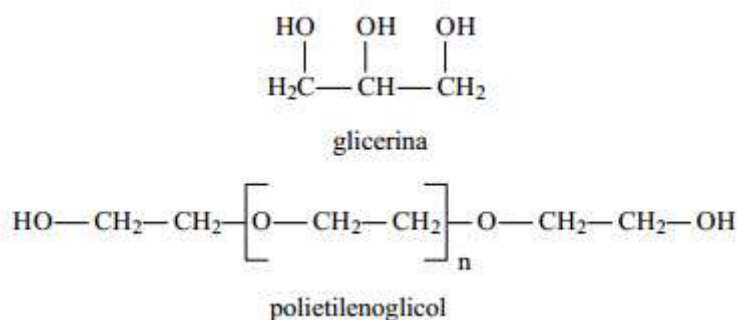
8. (ENEM 20120) Alguns fatores podem alterar a rapidez das reações químicas. A seguir destacam-se três exemplos no contexto da preparação e da conservação de alimentos:

1. A maioria dos produtos alimentícios se conserva por muito mais tempo quando submetidos à refrigeração. Esse procedimento diminui a rapidez das reações que contribuem para a degradação de certos alimentos.
2. Um procedimento muito comum utilizado em práticas de culinária é
3. o corte dos alimentos para acelerar o seu cozimento, caso não se tenha uma panela de pressão.
4. Na preparação de iogurtes, adicionam-se ao leite bactérias produtoras de enzimas que aceleram as reações envolvendo açúcares e proteínas lácteas.

Com base no texto, quais são os fatores que influenciam a rapidez das transformações químicas relacionadas aos exemplos 1, 2 e 3, respectivamente?

- a) Temperatura, superfície de contato e concentração.
- b) Concentração, superfície de contato e catalisadores.
- c) Temperatura, superfície de contato e catalisadores.
- d) Superfície de contato, temperatura e concentração.
- e) Temperatura, concentração e catalisadores.

9. (ENEM 2011) A pele humana, quando está bem hidratada, adquire boa elasticidade e aspecto macio e suave. Em contrapartida, quando está ressecada, perde sua elasticidade e se apresenta opaca e áspera. Para evitar o ressecamento da pele é necessário, sempre que possível, utilizar hidratantes umectantes, feitos geralmente à base de glicerina e polietilenoglicol:



Disponível em: <http://www.brasilecola.com>. Acesso em: 23 abr. 2010 (adaptado).

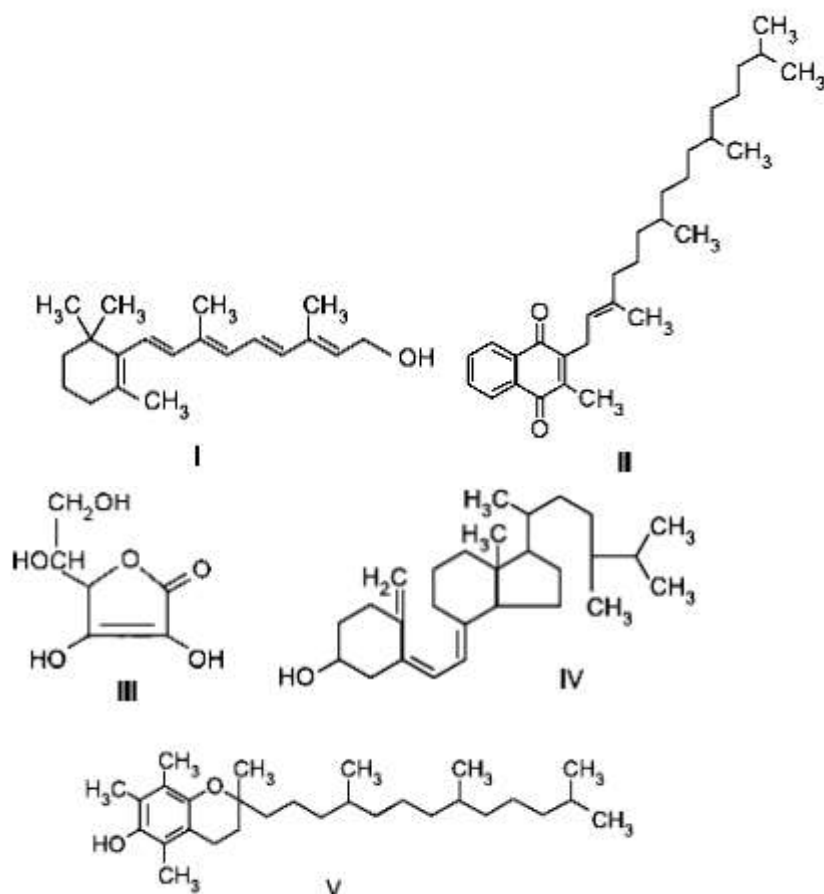
A retenção de água na superfície da pele promovida pelos hidratantes é consequência da interação dos grupos hidroxila dos agentes umectantes com a umidade contida no ambiente por meio de:

- a) ligações iônicas.
- b) forças de London.
- c) ligações covalentes.
- d) forças dipolo-dipolo.
- e) ligações de hidrogênio.

10. (ENEM 2012) O armazenamento de certas vitaminas no organismo apresenta grande dependência de sua solubilidade.

Por exemplo, vitaminas hidrossolúveis devem ser incluídas na dieta diária, enquanto vitaminas lipossolúveis são armazenadas em quantidades suficientes para evitar doenças causadas pela sua carência.

A seguir são apresentadas as estruturas químicas de cinco vitaminas necessárias ao organismo.



Dentre as vitaminas apresentadas na figura, aquela que necessita de maior suplementação diária é:

- a) I.
- b) II.
- c) III.
- d) IV.
- e) V.

11. No Japão, um movimento nacional para a promoção da luta contra o aquecimento global leva o slogan: 1 pessoa, 1 dia, 1 kg de CO₂ a menos! A ideia é cada pessoa reduzir em 1 kg a quantidade de CO₂ emitida todo dia, por meio de pequenos gestos ecológicos, como diminuir a queima de gás de cozinha.

Um hambúrguer ecológico? E pra já! Disponível em: <http://lqes.iqm.unicamp.br>.
Acesso em: 24 fev. 2012 (adaptado).

Considerando um processo de combustão completa de um gás de cozinha composto exclusivamente por butano (C_4H_{10}), a mínima quantidade desse gás que um japonês deve deixar de queimar para atender à meta diária, apenas com esse gesto, é de:

- a) 0,25 kg.
- b) 0,33 kg.
- c) 1,0 kg.
- d) 1,3 kg.
- e) 3,0 kg.

Dados: CO_2 (44 g/mol); C_4H_{10} (58 g/mol)

Gabarito

1. D
2. A
3. A
4. E
5. D
6. A
7. D
8. C
9. E
10. C
11. B