

## Especial Universidades - UERJ

### 1. Multacionais de alimentos agravam pobreza

Documento da ActionAid, apresentado no Fórum Social Mundial de 2011, revela que um pequeno grupo de empresas domina a maior parte do comércio mundial de itens como trigo, café, chá e bananas. Um terço de todo o alimento processado do planeta está nas mãos de apenas 30 empresas. Outras 5 controlam 75% do comércio internacional de grãos. Do total da produção e da venda de agrotóxicos, também 75% são dominados por 6 companhias, e uma única multinacional, a Monsanto, detém 91% do setor de produção e venda de sementes.

Adaptado de [www.observatoriosocial.org.br](http://www.observatoriosocial.org.br)

O texto faz referência ao processo de modernização da agropecuária mundial, com a formação e a expansão de complexos agroindustriais.

Defina o que são complexos agroindustriais.

Com base na reportagem, aponte duas consequências socioeconômicas negativas resultantes da situação de reduzida concorrência no setor agrícola.

2. O potencial de produção de energia hidrelétrica está relacionado a um grupo de fatores naturais que interferem na construção de barragens em bacias hidrográficas.

Observe no mapa abaixo a localização das dez principais bacias hidrográficas brasileiras:



<http://labgeo.blogspot.com>

Considerando as características socioambientais da Bacia I, cite duas consequências negativas ocasionadas pela construção de hidrelétricas nessa área.

Indique, ainda, dois fatores que favorecem a geração de energia elétrica nas usinas instaladas na Bacia V.

3.

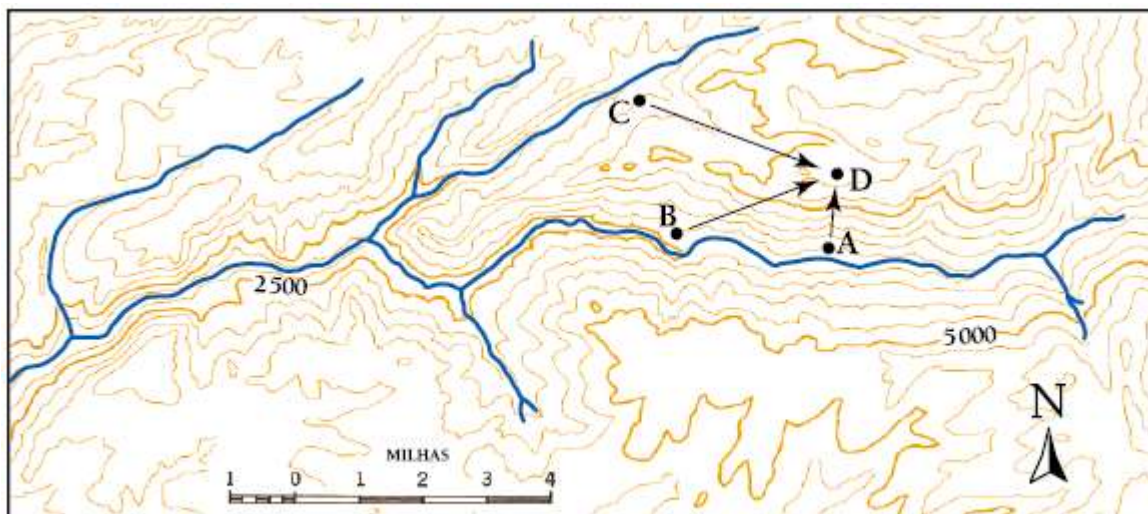


Adaptado de TERRA, L. et al. *Conexões: estudos de geografia geral e do Brasil*. São Paulo: Moderna, 2008.

Considere a hipótese de que todos os novos estados indicados no mapa acima sejam criados, sem que haja alteração nas regras de representação de deputados e senadores por unidade federativa.

Explique o que ocorreria com o número de deputados federais e de senadores no Congresso Brasileiro.

4. Devido à dificuldade de representar o relevo terrestre sobre a superfície plana do mapa, os cartógrafos costumam empregar a técnica de mapeamento com curvas de nível. Observe a imagem a seguir, na qual esse recurso é utilizado.

STRAHLER, A. N. *Geografia física*. Barcelona: Omega, 1979.

Identifique, por meio dos pontos cardeais, o sentido para o qual está correndo o rio principal e indique qual das três rotas assinaladas é a ideal para atingir o ponto D pelo caminho com menor declividade.

Justifique suas respostas com base na interpretação das curvas de nível.

5. Chuvas de monções causaram inundações devastadoras por todo o Paquistão em agosto deste ano, deixando uma área do tamanho da Inglaterra debaixo d'água e afetando 8 milhões de pessoas. As autoridades paquistanesas tentam proteger 360 mil pessoas ameaçadas pelas águas na região sul, mas o volume de chuvas, o maior já registrado na história do país, dificulta os trabalhos de resgate.

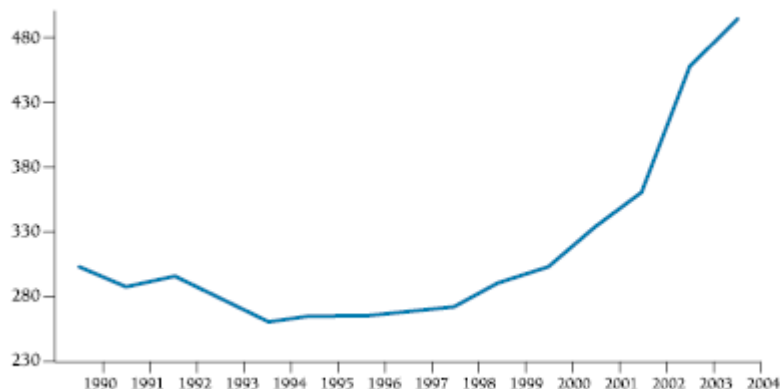
Adaptado de [www.noticias.r7.com](http://www.noticias.r7.com)

As chuvas de monções são fenômenos naturais que acontecem de forma recorrente no Paquistão e em seus países vizinhos.

Aponte o continente e a atividade econômica mais afetada por esse fenômeno. Explique também o mecanismo dessas chuvas no verão.

6.

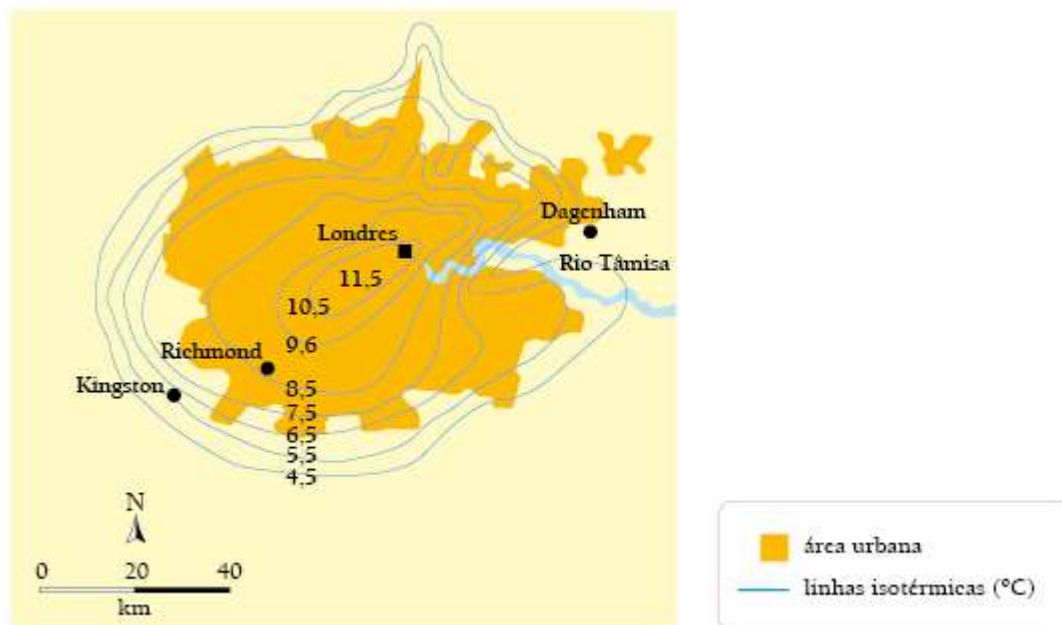
Gastos militares dos Estados Unidos (em bilhões de dólares)

Adaptado de <http://resistir.info>

Os dados presentes no gráfico acima podem ser interpretados considerando-se o contexto geopolítico mundial.

Nesse contexto, aponte o fator que explica a variação dos gastos norte-americanos com armas durante a primeira metade da década de 1990 e identifique o principal traço da política externa desse país a partir de 2001.

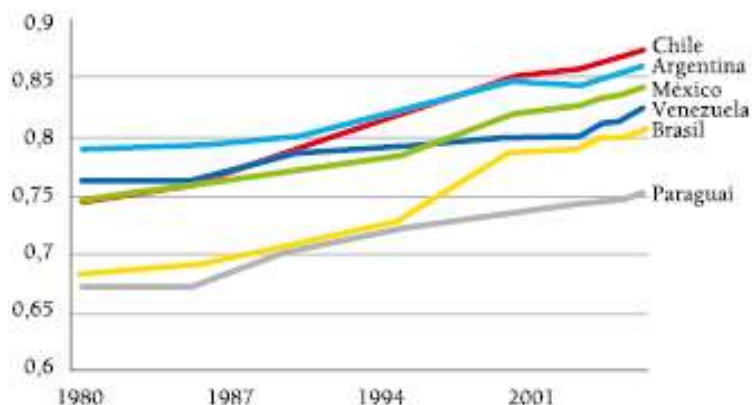
7. Na figura abaixo, está representado um fenômeno comum em grandes aglomerações urbanas, como a cidade de Londres.

Adaptado de SENE, E. de; MOREIRA, J. C. *Geografia para o ensino médio*. São Paulo: Scipione, 2008.

Explique a ocorrência do fenômeno representado na figura e cite duas ações do poder público sobre os espaços urbanos capazes de atenuar esse fenômeno.

8. O Índice de Desenvolvimento Humano - IDH é adotado pela Organização das Nações Unidas - ONU para a classificação de países de acordo com indicadores sociais e econômicos.

Evolução do IDH



[www.pnud.org.br](http://www.pnud.org.br)

Aponte dois indicadores demográficos que compõem o IDH. Em seguida, a partir da análise do gráfico, justifique a variação desse índice no Brasil nas últimas décadas.



## Gabarito

1. Complexos agroindustriais são grandes cadeias produtivas que articulam a produção agrícola com a produção industrial e com os setores de comércio e serviço.

Duas das consequências:

- aumento do êxodo rural
- imposição de regras comerciais
- controle dos preços das mercadorias
- aumento do desemprego / pobreza no campo
- imposição de padrões de produção nocivos ao meio ambiente
- imposição por parte das empresas de padrões técnicos de produção
- eliminação das pequenas empresas e dos pequenos produtores rurais

2. Duas das consequências:

- inundação de sítios arqueológicos
- deslocamento de cidades e povoados
- salinização da água dos reservatórios
- formação de lagos artificiais de grande extensão
- perda de grande biodiversidade da hileia amazônica
- perda de territórios reservados aos grupos indígenas
- perda de grandes áreas de solos agricultáveis, sobretudo os de várzea

Dois dos fatores:

- relevo de planalto
- rios com grande volume de água
- clima tropical predominantemente úmido
- proximidade com as áreas de grande demanda por energia

3. A Constituição Federal fixa em 513 o total de parlamentares na Câmara. Em princípio, portanto, esse quantitativo não seria alterado, havendo apenas uma redistribuição do número de deputados federais por unidade federativa.

No entanto, a Constituição fixa também o mínimo de oito parlamentares por estado. O total de representantes na Câmara seria ampliado, caso fosse necessário completar esse limite mínimo em algum estado.

O número de senadores aumentaria, pois cada estado tem direito a três senadores.

4. De leste para oeste. As cotas das curvas de nível indicam que as maiores altitudes estão na área leste, havendo decréscimo na direção oeste.

Rota C para D. O maior espaçamento entre as curvas de nível na rota C para D indica que a declividade é menor, facilitando o deslocamento por esse caminho.

5. Ásia

Agricultura

O continente, como absorve mais calor que o oceano, faz com que as massas de ar continentais aqueçam e subam rapidamente, provocando uma rajada de ventos úmidos vindos do oceano, gerando chuvas duradouras.

6. Mudança na geopolítica mundial resultante do término da bipolaridade militar característica do período da Guerra Fria.

Política Bush de guerra ao terror

7. O fenômeno, conhecido como ilha de calor, resulta da elevação das temperaturas médias nas áreas urbanizadas das grandes cidades, em comparação com as zonas rurais, em função das diferenças de irradiação de calor.

Duas das ações:

- aumento da área dedicada a parques, praças e jardins públicos
- criação de unidades de conservação para preservação de áreas de vegetação nativa ainda existentes
- redefinição da legislação referente ao zoneamento urbano para redução da densidade das construções
- definição de normas para as construções em área urbana, como a adoção de materiais e técnicas de redução da irradiação de calor

8. Dois dos indicadores:

- PIB per capita
- índice de analfabetismo
- expectativa de vida ao nascer
- taxa de matrícula em todos os níveis de ensino

A elevação do IDH brasileiro foi determinada pelo aumento do grau de instrução e pela elevação da expectativa de vida da população.