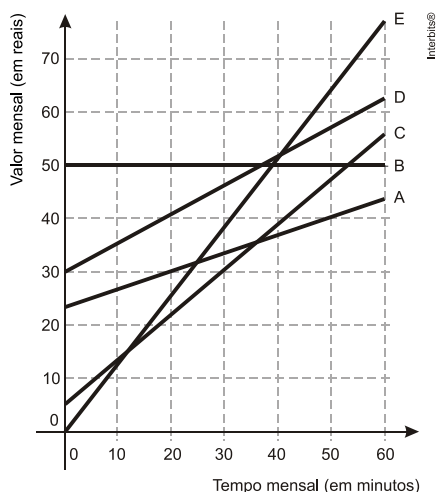


Função Afim – Gráfico, Estudo do Sinal

1. No Brasil há várias operadoras e planos de telefonia celular. Uma pessoa recebeu 5 propostas (A, B, C, D e E) de planos telefônicos. O valor mensal de cada plano está em função do tempo mensal das chamadas, conforme o gráfico.



Essa pessoa pretende gastar exatamente R\$30,00 por mês com telefone.

Dos planos telefônicos apresentados, qual é o mais vantajoso, em tempo de chamada, para o gasto previsto para essa pessoa?

- a) A
- b) B
- c) C
- d) D
- e) E

2. As curvas de oferta e de demanda de um produto representam, respectivamente, as quantidades que vendedores e consumidores estão dispostos a comercializar em função do preço do produto. Em alguns casos, essas curvas podem ser representadas por retas. Suponha que as quantidades de oferta e de demanda de um produto sejam, respectivamente, representadas pelas equações:

$$Q_O = -20 + 4P$$

$$Q_D = 46 - 2P$$

em que Q_O é quantidade de oferta, Q_D é a quantidade de demanda e P é o preço do produto. A partir dessas equações, de oferta e de demanda, os economistas encontram o preço de equilíbrio de mercado, ou seja, quando Q_O e Q_D se igualam.

Para a situação descrita, qual o valor do preço de equilíbrio?

- a) 5
- b) 11
- c) 13

- d) 23
- e) 33

3. O saldo de contratações no mercado formal no setor varejista da região metropolitana de São Paulo registrou alta. Comparando as contratações deste setor no mês de fevereiro com as de janeiro deste ano, houve incremento de 4.300 vagas no setor, totalizando 880.605 trabalhadores com carteira assinada.

Disponível em: <http://www.folha.uol.com.br>. Acesso em: 26 abr. 2010 (adaptado).

Suponha que o incremento de trabalhadores no setor varejista seja sempre o mesmo nos seis primeiros meses do ano. Considerando-se que y e x representam, respectivamente, as quantidades de trabalhadores no setor varejista e os meses, janeiro sendo o primeiro, fevereiro, o segundo, e assim por diante, a expressão algébrica que relaciona essas quantidades nesses meses é

- a) $y = 4300x$
- b) $y = 884\ 905x$
- c) $y = 872\ 005 + 4300x$
- d) $y = 876\ 305 + 4300x$
- e) $y = 880\ 605 + 4300x$

4. Seja f a função que associa, a cada número real x , o menor dos números $x + 3$ e $-x + 5$. Assim, o valor máximo de $f(x)$ é:

- a) 1
- b) 2
- c) 4
- d) 6
- e) 7

Gabarito

1. C
2. B
3. C
4. C