

Organização do Território e Industrialização Brasileira

1. (UEPA) “A organização do espaço está intimamente ligada ao tempo histórico e ao tipo de sociedade que a constitui”.

Analizando a relação entre os fatores acima expostos, identifique a alternativa que melhor expressa a organização espacial do nordeste brasileiro no período colonial.

- a) para desenvolver a agroindústria da cana-de-açúcar nesta região, os colonizadores portugueses, espanhóis e ingleses introduziram os minifúndios dominados pelos senhores de engenho.
- b) além da produção de cana-de-açúcar, realizada na Zona da Mata, no interior nordestino, desenvolveram-se médias e grandes propriedades destinadas à produção de subsistência.
- c) a produção canavieira, sustentada na mão-de-obra escrava, constituía-se no principal fator de organização do espaço nordestino, cuja produção era voltada ao abastecimento do mercado interno brasileiro.
- d) no interior da agricultura colonial-escravista, o que mais se destacava era a organização dos latifúndios pecuaristas, os quais propiciaram a expansão e o povoamento do espaço brasileiro.
- e) a organização espacial da Zona da Mata nordestina, voltava-se aos interesses da exploração colonial caracterizada pelo latifúndio açucareiro, cuja base de sustentação era a produção escravista destinada à exportação.

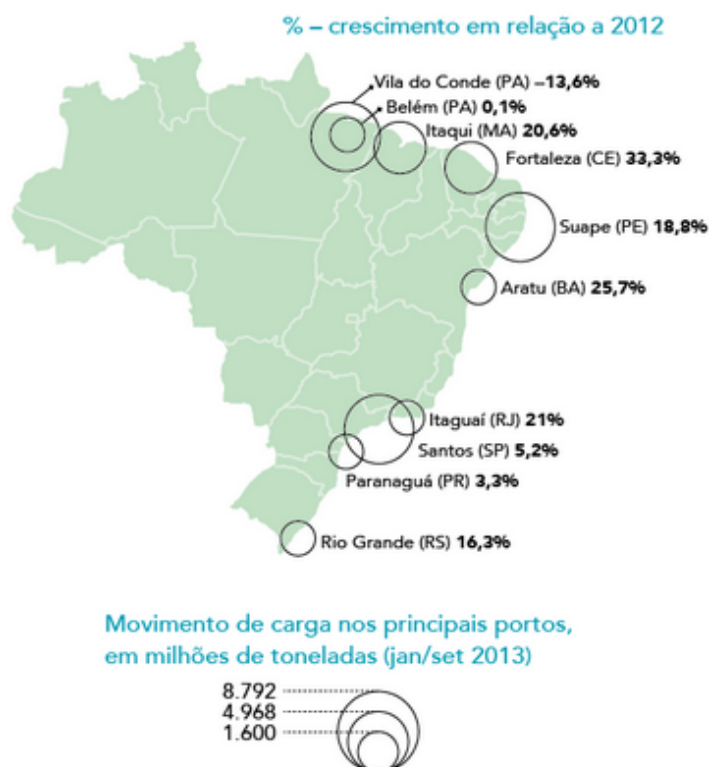
2. (UEL-PR) No Brasil colônia, a pecuária teve um papel decisivo na:

- a) ocupação das áreas litorâneas.
- b) expulsão dos assalariados do campo.
- c) formação e exploração dos minifúndios
- d) fixação do escravo na agricultura
- e) expansão para o interior.

3. (UERJ-2015)

NOVOS CAMINHOS PELO MAR

Mesmo com a economia brasileira crescendo pouco, um setor se expande de forma vigorosa, com taxas "chinesas": a cabotagem, ou o transporte interno de cargas pelo mar, que avançou 7,7% só nos primeiros nove meses de 2013, frente ao mesmo período de 2012. O incremento é mais sentido na área nobre do setor de cargas, os produtos transportados por contêineres, nos quais está o maior valor agregado. No período, a taxa de expansão desse segmento foi de 28%.



Adaptado de O Globo, 12/01/2014

Com base nos dados apresentados, o ritmo do crescimento da cabotagem pode ser explicado pela característica da organização socioespacial brasileira indicada em:

- a) portos separados por distância reduzida.
- b) estradas presentes ao longo do território.
- c) cultivos direcionados ao mercado mundial.
- d) populações concentradas em faixa litorânea.

4. (UNICAMP-2012) "O Brasil experimentou, na segunda metade do século 20, uma das mais rápidas transições urbanas da história mundial. Ela transformou rapidamente um país rural e agrícola em um país urbano e metropolitano, no qual grande parte da população passou a morar em cidades grandes. Hoje, quase dois quintos da população total residem em uma cidade de pelo menos um milhão de habitantes".

(Adaptado de George Martine e Gordon McGranahan, "A transição urbana brasileira: trajetória, dificuldades e lições aprendidas", em Rosana Baeninger (org.), *População e cidades: subsídios para o planejamento e para as políticas sociais*. Campinas: Nepo / Brasília: UNFPA, 2010, p. 11.)

Considerando o trecho acima, assinale a alternativa correta.

- a) A partir de 1930, a ocupação das fronteiras agrícolas (na Amazônia, no Centro-Oeste, no Paraná) foi o fator gerador de deslocamentos de população no Brasil.
- b) Uma das características mais marcantes da urbanização no período 1930-1980 foi a distribuição da população urbana em cidades de diferentes tamanhos, em especial nas cidades médias.
- c) Os últimos censos têm mostrado que as grandes cidades (mais de 500 mil habitantes) têm tido crescimento relativo mais acelerado em comparação com as médias e as pequenas.
- d) Com a crise de 1929, o Brasil voltou-se para o desenvolvimento do mercado interno através de uma industrialização por substituição de importações, o que demandou mão de obra urbana numerosa.

5. (MACKENZIE-2008) Observe o quadro abaixo.



Quadro Operários, de Tarsila do Amaral, 1933. Óleo sobre tela 150 x 205 cm. Acervo Artístico-Cultural dos Palácios do Governo do Estado de São Paulo. Coleção Governo do Estado de São Paulo.

Tarsila do Amaral (1886-1973) é considerada a primeira-dama do modernismo brasileiro e uma das responsáveis pela arte genuinamente nacional. Os temas que mais a interessavam eram os sociais e entre toda a sua obra, se destaca a tela Operários.

A respeito do processo da industrialização brasileira, é correto afirmar que

- i. Ocorreu de forma tardia, tendo por base o processo de Substituição de Importações.
- ii. Seu maior polo, a partir dos anos 1920, foi São Paulo devido à infraestrutura advinda da economia cafeeira.
- iii. O primeiro e principal meio de transporte industrial foi o automotor, favorecido por eficiente malha rodoviária, que dinamizou a circulação dos mercados desde o início da economia cafeeira.

-
- iv. Através dele, o êxodo rural foi intenso, transformando cidades, como São Paulo, em grandes centros metropolitanos.

Estão corretas,

- a) apenas, I, II e III.
- b) apenas, II, III e IV.
- c) apenas, I e IV.
- d) apenas, I, II e IV.
- e) I, II, III e IV.

Gabarito

1. E
2. E
3. D
4. D
5. D