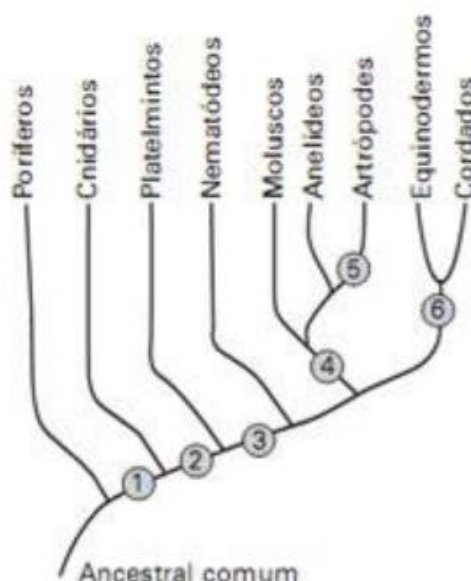


Animalia: de poríferos a moluscos

1. Que diferença característica permite considerar os moluscos mais complexos que os cnidários?
 - a) Os cnidários apresentam apenas reprodução assexuada, enquanto os moluscos apresentam reprodução sexuada.
 - b) Os cnidários possuem simetria bilateral, enquanto os moluscos, simetria radial.
 - c) Os cnidários possuem circulação aberta, enquanto todos os moluscos têm circulação fechada.
 - d) Os cnidários possuem sistema nervoso difuso, enquanto os moluscos o possuem bastante desenvolvido.
 - e) Os cnidários não apresentam defesa química, enquanto os moluscos a têm como principal arma de proteção.
2. O esquema ao lado representa uma das hipóteses para explicar as relações evolutivas entre grupos de animais.

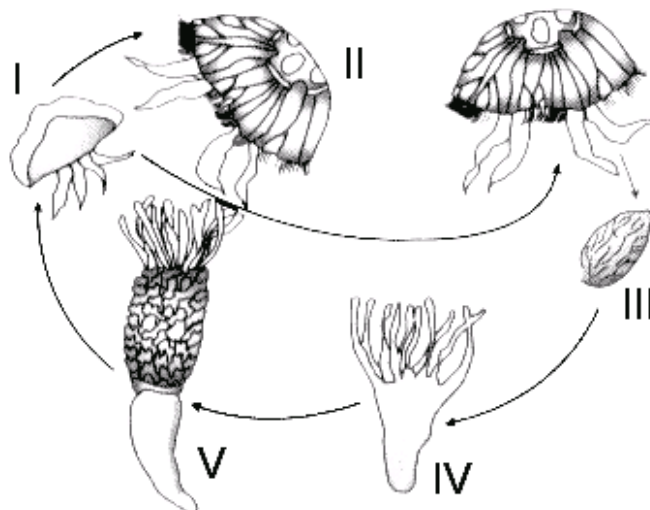


A partir do ancestral comum, cada número indica o aparecimento de determinada característica. Assim, os ramos anteriores a um número correspondem a animais que não possuem tal característica e os ramos posteriores, a animais que a possuem. As características cavidade corporal e exoesqueleto de quitina correspondem, respectivamente, aos números:

- a) 1 e 6
 - b) 2 e 4
 - c) 2 e 5
 - d) 3 e 4
 - e) 3 e 5
3. Considere as seguintes características de determinado animal: hermafroditismo, celomado, pulmão simples, um par de nefrídios, dois pares de tentáculos sensoriais, glândula secretora de muco e rádula.

- a) A que filo e classe pertence o animal que apresenta todas as características descritas? Cite um exemplo de animal pertencente a essa classe.
- b) Qual é a função do muco secretado pela glândula? Cite uma classe, do mesmo filo, em que essa glândula não existe.

4. A figura abaixo mostra o ciclo de vida de um cnidário.



A fase que ocorre logo após a reprodução sexuada é a representada em:

- a) I.
b) II.
c) III.
d) IV.
e) V.

5.



Na tira de quadrinhos, faz-se referência a um verme parasita. Sobre ele, foram feitas cinco afirmações. Assinale a única correta.

- a) Trata-se de um nematelminto hermafrodita.

- b) Apresenta simetria bilateral, corpo cilíndrico e amplo celoma.
- c) Várias espécies desse verme, que utilizam o ser humano como hospedeiro definitivo, têm o porco como hospedeiro intermediário.
- d) É o verme causador da esquistossomose no ser humano.
- e) Ao ingerir ovos do parasita, o ser humano passa a ser seu hospedeiro intermediário, podendo apresentar cisticercose.

6. Considere o esquema corporal de um animal representado na ilustração a seguir:



São características do grupo representado por esse animal, exceto:

- a) Ausência de segmentação corpórea.
- b) Presença de revestimento formado pelo manto.
- c) Tubo digestório incompleto.
- d) Sistema circulatório aberto.

7. Com relação ao Reino Animal, assinale a(s) proposição(ões) correta (s).

- 01. Formado por animais sésseis e geralmente hermafroditas, a maioria das espécies do filo Poríferos são aquáticas, apesar de existirem algumas espécies terrestres.
- 02. A lombriga e a solitária (tênia), parasitas do intestino humano, pertencem aos filos Platyelminthes e Nematelminthes, respectivamente.
- 08. O filo Cnidários é formado, basicamente, por dois tipos morfológicos de indivíduos, que são: pólipos, cujo principal representante é a água-viva, e medusas, representadas pelos corais.
- 16. No filo Moluscos existem indivíduos com concha externa, como é o caso das ostras e mexilhões, e também indivíduos sem ela, como é o caso da lula e do polvo.

Gabarito

1. D
2. E
3. a) O animal pertence ao filo Mollusca e a classe gastrópoda. Poderiam ser citados como exemplos: caramujos, lesmas, caracóis e escargôs.
b) O muco diminui o atrito, quando o animal se desloca sobre um substrato. Essa glândula não ocorre em bivalves (ostras e mexilhões) e cefalópodes (polvo e lula)
4. C
5. E
6. C
7. $(0+0+0+16) = 16$