

Página B4



■ **JOEL MIR JOSÉ BETING**, jornalista e sociólogo (1936-2012)



Destaque para a beleza e carisma de **Letícia Lodetti**, aniversariante desta segunda.



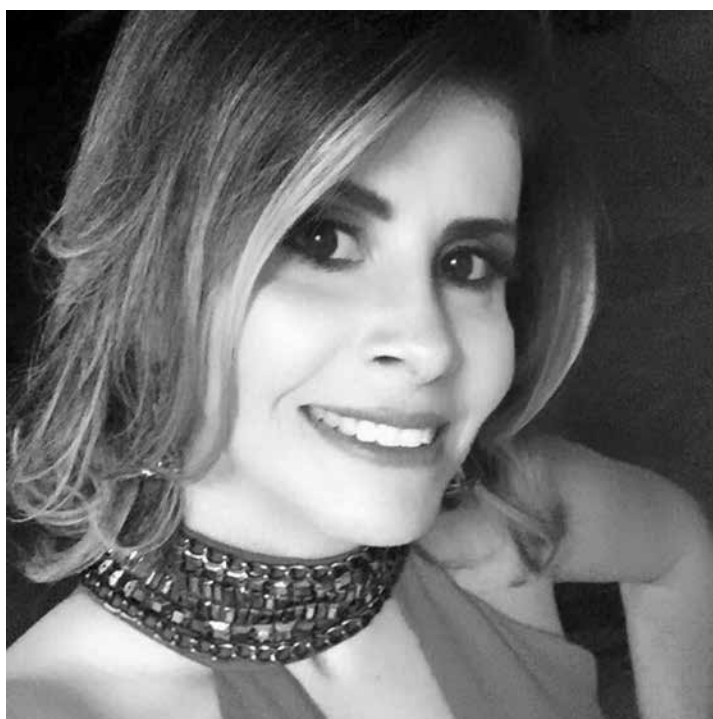
A estilosa **Eridane Bravin Zeballos** apaga velinhas nesta quarta. Parabéns!



Sempre ao lado da namorada **Lana**, **Vinícius Rocha** comemora hoje com muita festa a chegada de mais um ano de vida.



Na lista dos
homena-
geados do
dia também
está ele,
**Matheus
Machado!**



Terça o dia foi especial para **Juliane Guarnieri**, data em que comemorou seu aniversário.



Sempre
sorridente
e de bem
com a vida,
**Gabriela
de Sena**
completou
idade
nova nesta
segundona.



Leticia Rossi dá boas vindas à idade nova. Felicidades!



O professor universitário **Plínio Volponi** recebe o carinho especial de familiares, amigos e ex-alunos pelo seu aniversário.



Felicidades
e muitos
anos de
vida para
**Leandro
Trovatti!**

CUIDAMOS BEM DO SEU
CELULAR

APINHA de
ELULAR **R\$ 14,99** **GIGANTÃO**

pêliculas de vidro
R\$ 7,99

SanDisk
32 GB @ micro SD

Barato
pra
Caramba

oferta produtos
à partir de
R\$ 1,99
GIGANTÃO

REDE
GIGANTÃO
O SHOPPING DO PREÇO BAIXO!

#EuAmoEconomizar

Qual a diferença entre asma e bronquite?

É muito comum ver pessoas chamando asma de bronquite, como se ambos os termos fossem sinônimos. Do mesmo modo, termos como bronquite asmática e bronquite alérgica também são frequentemente empregados para descrever quadros clínicos que são, na verdade, asma.

Asma brônquica, bronquite aguda e bronquite crônica são três doenças diferentes, que apresentam causas, fisiopatologias e tratamentos distintos, mas que podem provocar sinais e sintomas muito parecidos.

Neste artigo nos vamos nos ater apenas às diferenças e semelhanças da bronquite e da asma.

ASMA

A asma é uma doença inflamatória das pequenas vias aéreas dos pulmões (bronquíolos), de causa ainda desconhecida, mas com importante componente genético. O pulmão do paciente asmático é altamente sensível e desenvolve ataques de broncoespasmo sempre que exposto a determinados estímulos am-

bientais, como pólen, fumaça, poeira, ácaros, ar frio, etc.

Durante a crise de asma, há uma reação inflamatória das vias aéreas pulmonares, provocada pelos mesmos mediadores químicos que surgem nos processos alérgicos. Com a inflamação, os bronquíolos ficam inchados e se contraem, dificultando a passagem de ar durante a respiração. O broncoespasmo da asma é temporário, podendo ser revertido com medicamentos ou espontaneamente com passar do tempo.

Os principais sintomas das asma são a falta de ar, tosse e chiado no peito (sibilos).

BRONQUITE AGUDA?

A bronquite aguda é processo inflamatório transitório dos brônquios, vias aéreas mais largas, provocado, habitualmente, por uma infecção de origem viral, como a gripe.

O principal sintoma da bronquite aguda é uma tosse persistente, seca ou com expectoração, que pode durar até 20 dias. Febre não é comum e serve para distinguir o quadro de outras infecções do pulmão, como a pneumonia.

Alguns pacientes podem ter sibilos pelo broncoespasmo,

menos intensos que na asma, mas facilmente perceptíveis através da auscultação dos pulmões com o estetoscópio.

O quadro de bronquite aguda é autolimitado e melhora espontaneamente após algumas semanas.

BRONQUITE CRÔNICA?

A bronquite crônica é um quadro inflamatório persistente das vias aéreas, provocado por exposição prolongada a substâncias nocivas, como o cigarro. A fumaça do cigarro irrita e causa destruição e posterior cicatrização da parede das vias aéreas e do tecido pulmonar ao seu redor, levando a uma redução permanente do calibre dos bronquíolos.

A bronquite crônica, junto com o enfisema pulmonar, faz parte de um grupo chamado DPOC (doença pulmonar obstrutiva crônica), uma doença progressiva e com mau prognóstico, principalmente naqueles que continuam fumando.

Os principais sintomas da bronquite crônica são uma tosse com exuberante expectoração, falta de ar, broncoespasmo (sibilos) e cansaço para executar atividades.

Saiba por que é importante saber diferenciar bronquite de asma

DIFERENÇAS ENTRE BRONQUITE AGUDA E ASMA

A bronquite aguda é geralmente um quadro isolado na vida do paciente, sendo a tosse o seu sintoma mais característico. Já a asma é quadro crônico, com períodos de melhora intercalados com períodos de crise, no qual a dificuldade para respirar e o chiado no peito são sintomas importantes. Um sinal característico da asma é o sibilos durante a expiração, pois o ar tem mais dificuldade para sair dos pulmões do que para entrar.

A crise de asma pode ser, assim como a bronquite aguda, desencadeada por uma infecção respiratória viral, mas a bronquite não surge espontaneamente, após contato com estímulos simples como poeira ou pólen.

DIFERENÇAS ENTRE BRONQUITE CRÔNICA E ASMA

Os sintomas da bronquite crônica e da asma podem ser muito parecidos. Muitas vezes, o que diferencia são fatores epidemiológicos, uma vez que a asma é mais comum em crianças e a bronquite crôni-



ca costuma surgir em adultos mais velhos, fumantes há vários anos.

A asma é uma doença não progressiva e que pode desaparecer sozinha após alguns anos. Exceto pelos casos mais graves, o paciente asmático apresenta-se bem fora dos períodos de exacerbação. A bronquite crônica, por outro lado, é uma doença progressiva, na qual o paciente vai ficando cada vez pior com o passar dos anos, chegando ao ponto de ter dificuldade respiratória permanente e necessidade de receber oxigênio suplementar, mesmo em repouso.

Na asma, a doença fica restrita às vias aéreas e raramen-

te causa lesão permanente nestas estruturas. Já na bronquite crônica, ocorre destruição e formação de cicatriz não só nas vias aéreas, mas também no tecido pulmonar.

POR QUE É IMPORTANTE SABER DIFERENCIAR BRONQUITE DE ASMA?

A distinção entre bronquite e asma é importante, não só pelo fato de impedir que o paciente seja rotulado com uma doença que não tem, mas principalmente porque o tratamento e o prognóstico a longo prazo dessas doenças é diferente. A asma, na maioria dos casos, é uma doença bem mais benigna que a bronquite crônica.

receita Bolo de Fubá Salgado

INGREDIENTES:

- 1/2l de leite
- 3 ovos inteiros
- 1/2 xícara (chá) de óleo
- 1 colher (chá) sal
- 3 colheres (sopa) de queijo ralado
- 1 gomo de linguiça calabresa defumada processada
- 1 1/2 xícara (chá) de fubá
- 1 1/2 xícara (chá) de farinha de trigo
- 1 colher (sopa) de fermento em pó



MODO DE PREPARO:

1. Coloque tudo na batedeira, exceto a linguiça, e o fermento
2. Bata tudo muito bem
3. Por fim coloque a linguiça e o fermento e bata ligeiramente
4. Unte e enfarinhe uma forma de buraco
5. Coloque a massa
6. Asse em forno médio, pré - aquecido, até dourar
7. Deixe esfriar e sirva

Fotodepilação: tratamento remove pelos progressivamente

Método é feito com luz intensa pulsada

A fotodepilação é a remoção dos pelos corporais através da energia da Luz Intensa Pulsada (LIP).

COMO É FEITA

A fotodepilação é feita através de um equipamento que emite a Luz Intensa Pulsada. O tratamento com Luz Intensa Pulsada é feito com um aparelho que possui uma lâmpada flash de alta energia, ou seja, emite luz.

COMO A FOTODEPILAÇÃO REMOVE O PELO

A LIP destrói as células germinativas do pelo, de modo que ele só volte a nascer quando essas células se regenerarem - o que pode nunca mais acontecer ou acontecer em alguns meses ou anos. Nenhum método de depilação é definitivo, a fotodepilação é duradoura e requer retoques, pois, como os pelos são uma proteção do nosso organismo, muitos fatores podem influenciar no seu crescimento.

EFICÁCIA

A energia luminosa da LIP é inespecífica, ou seja, não age apenas na melanina do pelo, como o Laser, mas também nos tecidos que ficam ao seu redor. Como resultado, a energia emitida não pode ser tão alta, o que destruiria os vasos ao redor. Com isso, a fotodepilação pode não destruir toda a estrutura da raiz do pelo, deixando intacta a região onde estão as células que produzem novos pelos.

INDICAÇÕES

A fotodepilação está indicada em casos de foliculite pilosa e para pelos indesejados em qualquer região do corpo. A pele ideal para a realização da fotodepilação é a pele clara com pelos escuros e grossos. No entanto, ela pode ser usa-



da para qualquer fototipo (tonalidade da pele), isso porque é possível realizar uma graduação que se adapte ao fototipo do paciente, o que possibilita o tratamento das peles mais claras às mais escuras.

CONTRAINDICAÇÕES

Gestantes, pessoas com vitiligo, pele bronzeada ou infecções ativas no local a ser tratado devem evitar a LIP, pois podem ocorrer hipo ou hiperpigmentação, isto é, alterações da coloração da pele. Pessoas em uso de medicações que aumentem a fotossensibilidade, como alguns antibióticos e antiacneicos, também devem evitar o tratamento com Luz Intensa Pulsada.

ÁREAS DO CORPO QUE NÃO PODEM SER SUBMETIDAS

Ânus, pálpebras e áreas ao redor dos olhos, mucosas e bolsa escrotal, por serem áreas mais sensíveis, não podem ser depiladas com nenhum dos dois métodos.

CUIDADOS ANTES

A pele não pode estar bron-

zeada, o pelo não pode ter sido retirado pela raiz (com cera ou pinça) no último mês, não pode haver vermelhidão, machucados ou focos de acne ativa e deve-se interromper o tratamento com ácidos pelo menos 72 horas antes.

DOR DURANTE O PROCESSO

A luz pulsada é muito bem tolerada pela maioria dos pacientes, que chegam a considerar o procedimento indolor. Ela atinge o bulbo do pelo, não ultrapassando muito esse limite e, por isso, os pacientes podem sentir uma leve fisgada, mas não dor propriamente dita.

CUIDADOS APÓS

Não se expor ao sol diretamente sem proteção solar, principalmente, se houver vermelhidão na área tratada. Usar protetor solar com fator de proteção mínimo de 30.

SESSÕES NECESSÁRIAS

São necessárias cerca de seis sessões de fotodepilação para que haja uma redução significativa dos pelos, no entanto já é possível ver os resul-

tados três semanas após a primeira sessão. Recomenda-se um intervalo de aproximadamente um mês entre uma sessão e outra. O tempo de retoque para o procedimento varia entre quatro meses até dois anos após a última sessão.

COMPLICAÇÕES

Pode haver irritação, dor, inchaço, formação de feridas e vermelhidão. Em geral estas lesões são brandas e se resolvem de cinco a sete dias após o tratamento. Também podem ocorrer hipo ou hiperpigmentação - ou seja, a diminuição ou aumento da pigmentação da pele. Bolhas são raras e podem significar queimadura, necessitando de tratamento médico específico. Também pode haver aumento paradoxal da quantidade de pelos.

Complicações a longo prazo, como as cicatrizes, são raras e ocorrem em consequência de uma técnica de aplicação falha. A técnica falha acontece quando não é feito o ajuste adequado da amplitude de onda da Luz Intensa Pulsada.

Médica VETERINÁRIA

Carla Cristina G. Sanitá Campos

CRMV/SP 17.881

Especialista em Pequenos Animais: Cães e Gatos

ATENDIMENTO DOMICILIAR

HOTEL NA RESIDÊNCIA DO ANIMAL

Atendimento Clínico (17) 99164-7581

Vacinas e Exames (17) 99641-6419

celebridades

Elza Soares elogia Anitta: ‘Que domine o mundo e cale a boca de muita gente’



Elza Soares rebateu críticas de internautas

Artista consagrada e com 56 anos de carreira, Elza Soares fez um elogio a Anitta. A cantora de 24 anos afirmou numa rede social que a Poderosa, de 24, é talentosa e merece “dominar o mundo e calar a boca de muita gente”. “A Anitta tem todo esse talento mesmo. Que domine o mundo e cale a boca de muita gente”, elogiou ela, se referindo ao sucesso que a cantora está começando a fazer no exterior. O comentário de Elza foi criticado por uma internauta, que chegou afirmar que a cantora é “babona de gente famosa”. Ela, então, rebateu: “Famosa, não, flor. Artista. O que são coisas completamente diferentes. Explicando o que canso de dizer por aí...”



Antonella e Messi vão se casar no dia 30 de junho

Messi contrata seguranças de Israel para casamento; presentes são doações para fundação

Faltam nove dias para o casamento do ano no futebol, que terá Lionel Messi e Antonella Rocuzzo no altar. O local da cerimônia fica em uma região que já conviveu com episódios de violência de gangues, e, por isso, o atacante do Barcelona contratou uma empresa de segurança israelense para que não aconteça nenhum problema na festa.

Esta empresa já está há algum tempo estudando todos os pontos críticos da cidade e a maneira mais fácil dos convidados chegarem ao local da cerimônia. Além da segurança contratada, a prefeitura trabalha para que a cerimônia do camisa 10 da Argentina não tenha contratemplos. A visão da prefeitura é de que o evento colocará a cidade no mapa internacional. “A cidade está preparada para receber este tipo de evento. Estamos mantendo

reuniões com a família e com a organização. Os aspectos que podemos trabalhar, pela parte do município, é na coordenação da província em torno da segurança, sobretudo de fazer o acompanhamento da comitiva que vai acompanhá-los”, disse o secretário de governo, Gustavo Leone.

Messi e Antonella convidaram cerca de 250 pessoas, entre eles todo o elenco do Barcelona, incluindo a comissão técnica, médica e dirigentes. O mesmo aconteceu com a delegação da seleção da Argentina. Além dos convidados, estão credenciados 150 jornalistas do mundo todo, que vão poder registrar as movimentações fora do hotel.

Os noivos decidiram que os presentes seriam feitos em forma de doações à Fundação Messi, sem qualquer mimo dado de outra forma a não ser a beneficente.

Ana Maria Braga comenta sobre memes: ‘Sou a primeira a me divertir’

A segunda-feira nem tinha começado direito e Ana Maria Braga já estava entre os assuntos mais comentados do Twitter. Desta vez, a apresentadora virou meme após ligar para um número errado durante o “Mais você” e ter escutado uma resposta malcriada da pessoa que atendeu o telefone. Perguntada sobre como se sente ao ver as pessoas rindo de seus erros, ela respondeu sem constrangimento.

— Eu sou a primeira a me divertir com os memes, eu não me levo a sério. Temos que rir de nós mesmos. Passei da fase de ficar preocupada com os erros que cometo, como aconteceu no feriado que eu troquei Corpus Christi por Finados. Chega aqui 6h

da manhã e faz um programa ao vivo todo dia cedinho para ver se você não vai trocar as bolas. Fico rindo disso tudo — explica a apresentadora, de 68 anos, que lembrou ainda o dia em que se vestiu de unicórnio: — Queria mostrar a moda e acabou virando uma piada.

Ela diz que ficou surpresa com a repercussão que deu com a mudança do cabelo e com a visita do cantor Supla: — A gente foi convidado para fazer um comercial para uma bandeira de cartão de crédito juntos depois disso. Depois dos 60 anos eu me sinto mais solta e segura com o que eu faço.

Sobre o episódio específico desta segunda-feira, ela também não se mostra chateada:



Ana Maria apresenta o “Mais você” vestida de unicórnio

— Viu como ela (a pessoa que atendeu o telefone) estava brava comigo? Eu achei graça.

Apesar de estar disponível durante a entrevista, Ana

Maria Braga não quis falar sobre o novo namorado. Perguntada sobre o assunto, ela tentou sair à francesa e disse apenas que “meu coração está muito bem”.

Puro luxo! Atriz Betty Faria casa filho caçula em castelo na França

Aos 76 anos, Betty Faria casou o filho mais novo, João Daniel, num castelo em Paris, na França. A cerimônia aconteceu neste fim de semana, no luxuoso Église Saint-Pierre de Chartres. João é filho da atriz com o ex-marido, o diretor de TV da Rede Globo Daniel Filho. A noiva é a

empresária de joias Nathalia Schneider.

A cerimônia foi puro luxo e contou com a presença da atriz Guilhermina Guinle, que compartilhou um vídeo da filha, Mina, de 3 anos, durante a cerimônia no castelo (assista abaixo). João e Nathalia se ca-

saram no civil no Brasil no final de maio.

Betty é mãe ainda de Alexandra Marzo, do seu primeiro casamento, com o ator Claudio Marzo, que morreu em 2015.

Cerimônia aconteceu no luxuoso Église Saint-Pierre de Chartres



horóscopo

ÁRIES
Você enxerga as demandas materiais e financeiras de maneira mais aguçada, pois a Lua passa pela segunda casa, aflorando esta sua percepção e criatividade para aproveitar os recursos disponíveis. Estude muito bem as possibilidades e planeje-se antes de tomar grandes decisões.

TOURO
Um momento de fortalecimento interior é trazido pela Lua, que adentra seu signo, se associando a Vênus. Sua performance nas diversas áreas fica favorecida, assim como a qualidade de suas ações. Você oferece às pessoas o seu melhor, pois sua sensibilidade lhe permite uma harmonia com os outros.

GÊMEOS
Um momento de renovação e resgate de autoestima é trazido pela Lua, que adentra o setor de crise, se associando a Vênus hoje. Sua auto crítica positiva lhe ajuda a superar dificuldades. Procure cuidar de si mesmo com mais carinho e aproveite este momento para organizar sua vida.

CÂNCER
Você procura dar mais atenção às demandas de quem você gosta, neste momento em que a Lua adentra o setor de amizades, se associando a Vênus. Que tal compartilhar ideias e tarefas? Isso tende a ser prazeroso. Preencha-se de boas intenções e curta a companhia das pessoas queridas.

LEÃO
Bom momento para desenvolver sua performance no trabalho, pois a Lua transita pela décima casa e se associa com Vênus. As atividades profissionais devem lhe aproximar dos colegas, deixando as atividades intelectuais mais agradáveis, por isso tudo fica mais prazeroso.

VIRGEM
Ao se associarem na nona casa, Lua e Vênus lhe deixam mais atento aos processos relacionados a mente e ao espírito, estimulando sua sensibilidade para o mundo a sua volta. Sua autoestima tende a se intensificar, pois ao adentrar nos níveis mais profundos e íntimos dos relacionamentos você a fortalece.

LIBRA
Sua percepção para o valor das coisas, especialmente no âmbito afetivo, fica aguçada com a entrada da Lua na oitava casa e seus aspectos com Vênus. Cuide bem de seu patrimônio e aproveite o bem-estar que eles podem lhe oferecer. Ao longo dos próximos dias, procure estudar os possíveis investimentos.

ESCORPIÃO
A Lua adentra a sétima casa e estabelece associação com Vênus, estimulando as boas conversas em seus relacionamentos, que ficam dinamizados. Momento de maior proximidade com os familiares. Sua atitude mais conciliadora e flexível lhe ajudará a estabelecer acordos neste período.

SAGITÁRIO
Você se mostra mais cuidadoso com o bem-estar individual e das pessoas queridas, neste momento em que a Lua adentra o setor de saúde, se associando com Vênus. Você fica mais aberto quanto à influência no entorno e vice-versa, criando uma dinâmica positiva. Que tal propor melhorias que ajudem a todos?

CAPRICÓRNIO
Ao passar pela quinta casa, a Lua estabelece associação com Vênus, diversificando sua vida social. Bom momento para estimular o intelecto por meio de atividades intelectuais e conversas com os amigos. Você tende a se destacar diante dos grupos, pois seu carisma pessoal se eleva.

AQUÁRIO
Os laços de afeto entre os familiares são fortalecidos pela conjunção Lua-Vênus na quarta casa. Bom momento para colocar as rotinas nos eixos, pois isso proporcionará um grande bem-estar para todos. Para articular os interesses das pessoas da convivência cotidiana será preciso estabelecer acordos.

PEIXES
Os laços de afeto entre os familiares são fortalecidos pela conjunção Lua-Vênus na quarta casa. Bom momento para colocar as rotinas nos eixos, pois isso proporcionará um grande bem-estar para todos. Para articular os interesses das pessoas da convivência cotidiana será preciso estabelecer acordos.