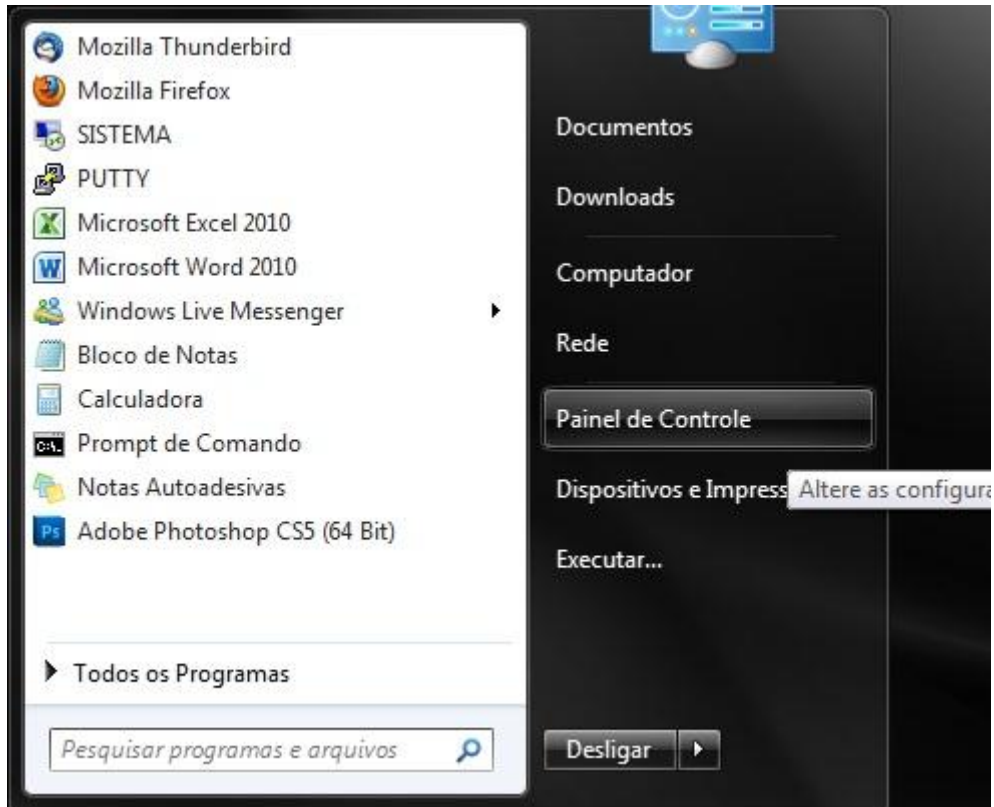


1. Desativar o Firewall do computador

- Clique em Iniciar
- Clique em Painel de Controle, como mostra a figura a seguir.



- Clique em Sistema e Segurança.



- Clique em Firewall do Windows.



- Clique em Ativar ou Desativar o Firewall do Windows.

The screenshot shows the Windows Firewall control panel page. The breadcrumb navigation at the top reads: "Painel de Controle > Sistema e Segurança > Firewall do Windows". On the left side, there is a navigation pane with the following items: "Página Inicial do Painel de Controle", "Permitir um programa ou recurso pelo Firewall do Windows", "Alterar configurações de notificação", "**Ativar ou Desativar o Firewall do Windows**", "Restaurar padrões", "Configurações avançadas", and "Solucionar problemas com a rede". The main content area has the heading "Ajude a proteger o seu computador com o Firewall do Windows" and a sub-heading "Atualizar as configurações do Firewall". Below this, it states: "O Firewall do Windows não está usando as configurações recomendadas para proteger o computador." and provides a link "Quais são as configurações recomendadas?". A red warning banner is present. Below that, there is a section for "Redes de casa ou do trabalho (particular)" with a red shield icon. Underneath, it says "Redes em casa ou no trabalho em que você conhece e confia". A table-like summary shows: "Estado do Firewall do Windows: Desligado", "Conexões de entrada: Bloquear estejam r", and "Redes de casa ou do trabalho (particular) ativas: [Home icon] Red".

Painel de Controle > Sistema e Segurança > Firewall do Windows

Página Inicial do Painel de Controle

Permitir um programa ou recurso pelo Firewall do Windows

Alterar configurações de notificação

Ativar ou Desativar o Firewall do Windows

Restaurar padrões

Configurações avançadas

Solucionar problemas com a rede

Ajude a proteger o seu computador com o Firewall do Windows

O Firewall do Windows ajuda a impedir que hackers ou programas não confiáveis acessem seu computador pela Internet ou por uma rede.

[Como um firewall ajuda a proteger o computador?](#)

[O que são locais de rede?](#)

Atualizar as configurações do Firewall

O Firewall do Windows não está usando as configurações recomendadas para proteger o computador.

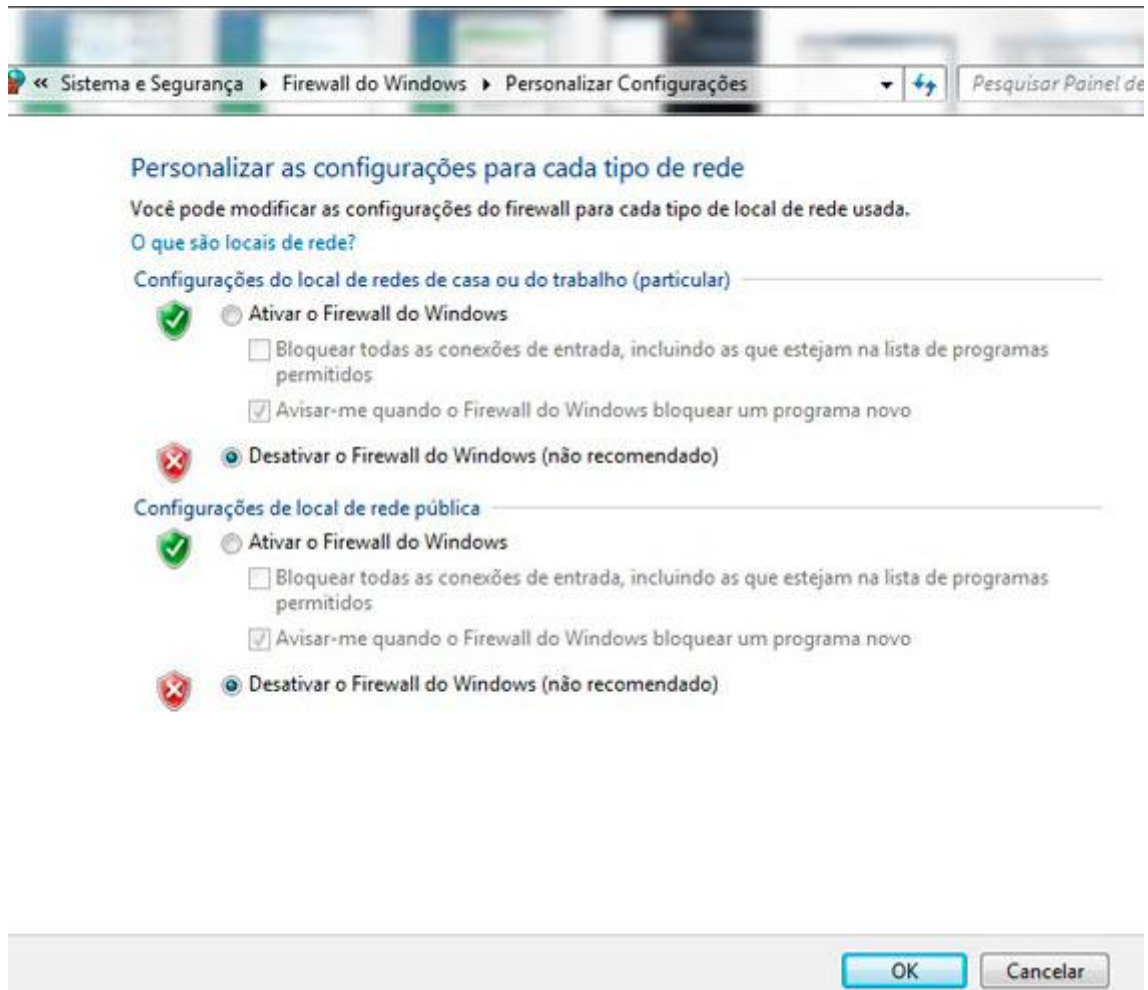
[Quais são as configurações recomendadas?](#)

Redes de casa ou do trabalho (particular)

Redes em casa ou no trabalho em que você conhece e confia

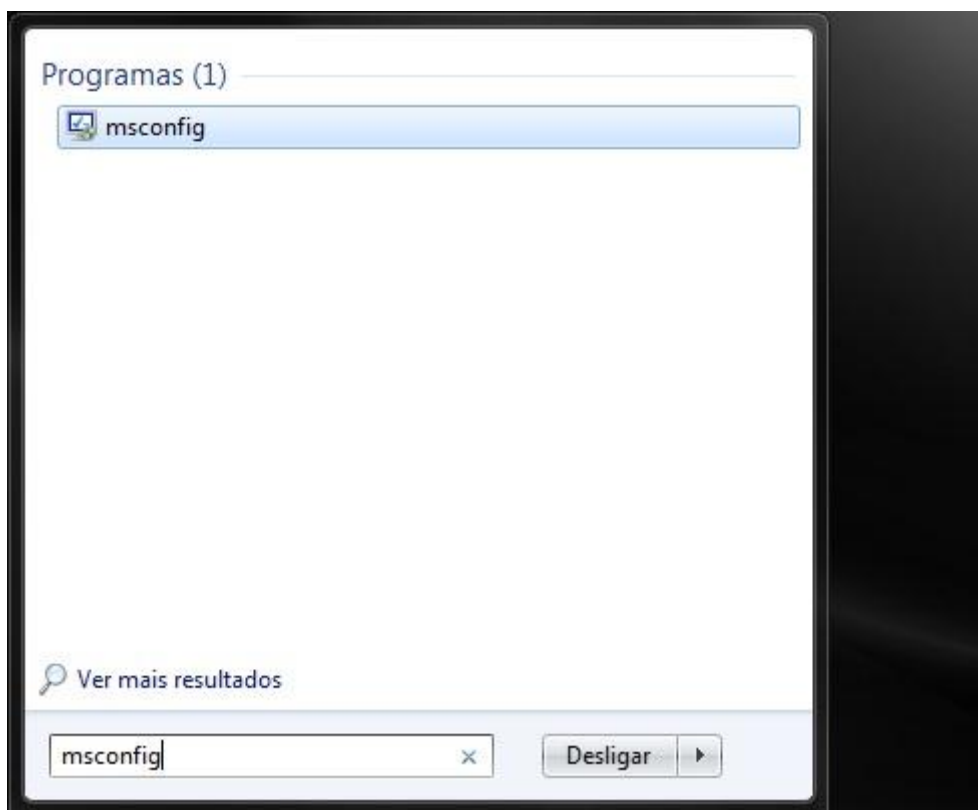
Estado do Firewall do Windows:	Desligado
Conexões de entrada:	Bloquear estejam r
Redes de casa ou do trabalho (particular) ativas:	Red

- Marque as duas opções como Desativar o Firewall do Windows (Não recomendado).
- Clique em OK

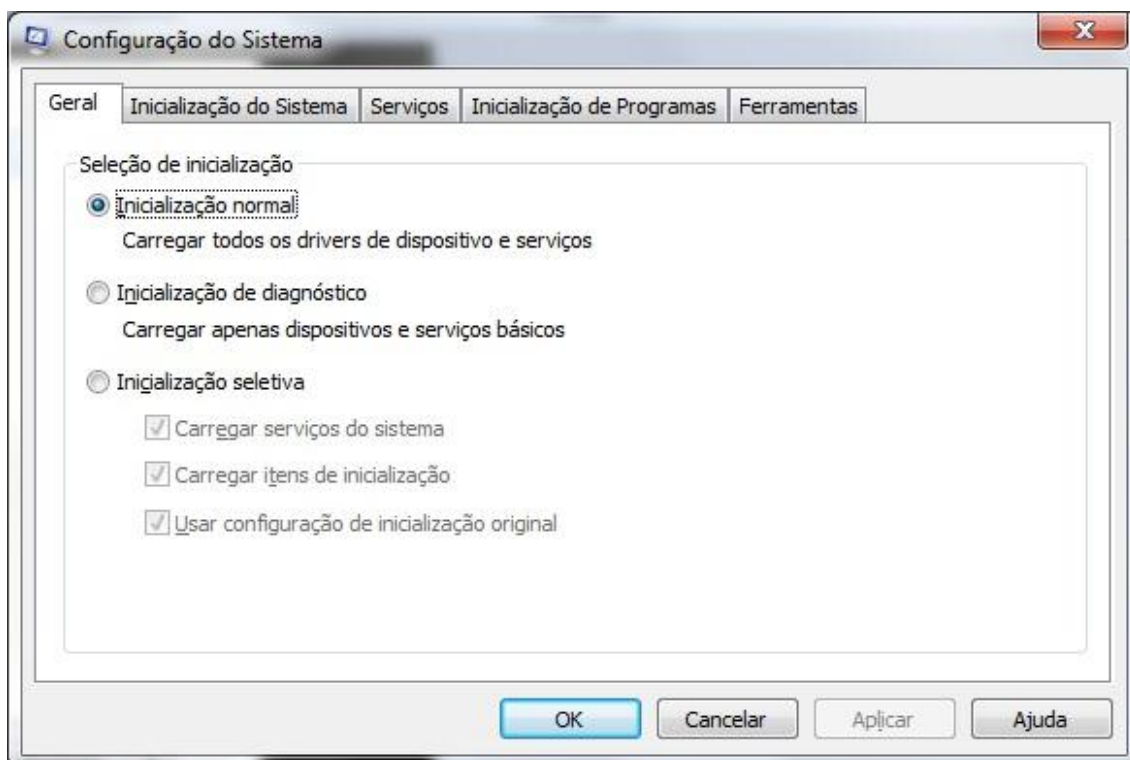


2. Desativar o UAC (Controle de Conta de Usuário)

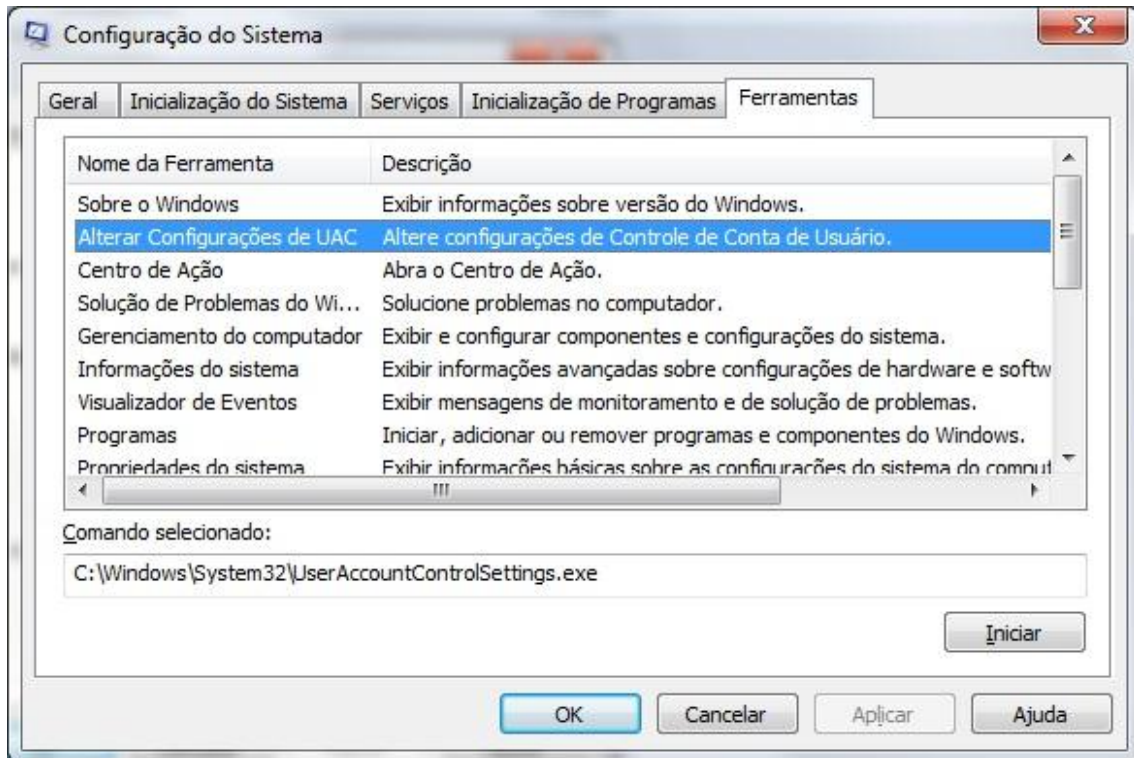
- Clique em iniciar
- Digite msconfig no campo de pesquisa do menu iniciar
- Pressione Enter



- Aparecerá a seguinte janela, note que existem varias abas na parte superior da janela



- Clique na aba Ferramentas.
- Selecione a opção Alterar Configurações de UAC
- Clique no botão Iniciar logo a baixo da caixa de seleção.



- Arraste a barra até em baixo como mostra a figura seguinte
- Clique em OK (Confirme ou continue qualquer solicitação que o windows fizer)



Defina quando você deverá ser notificado a respeito de alterações no seu computador

O Controle de Conta do Usuário ajuda a impedir que programas potencialmente perigosos façam alterações no computador.

[Saiba mais sobre configurações do Controle de Conta de Usuário](#)

Sempre notificar



Nunca notificar

Nunca me notificar quando:

- Os programas tentarem instalar software ou fazer alterações em meu computador
- Eu faço alterações nas configurações do Windows

i Não recomendável. Escolha esta opção apenas se precisar usar programas que não sejam certificados para Windows 7 por não oferecerem suporte ao Controle de Conta de Usuário.



- Reinicie o seu computador para aplicar as novas configurações do Controle de Conta do Usuário

3. Agora com o Firewall e o UAC desativados, desative o seu Anti-Vírus e siga as instruções a seguir para concluir a instalação do Software da automaticket.

Requisitos Mínimos

Para usar o software da Automaticket são necessários:

- Computador com procesador Pentium 2, 32mb RAM, 50mb livre em espaço de disco
- Leitor de Código de Barras devidamente instalado no computador
- Windows 98/2000/Xp/Vista
- Arquivo de Lote para processo do evento*

*O arquivo de lote para importação é disponibilizado logo após a aquisição dos ingressos.

Instalação

A instalação do software é simples e prática. Faça o download do programa, salve no seu computador e execute-o.

Obs: Antes de executar o automaticket.exe, desative o firewall e o anti-vírus do seu computador!

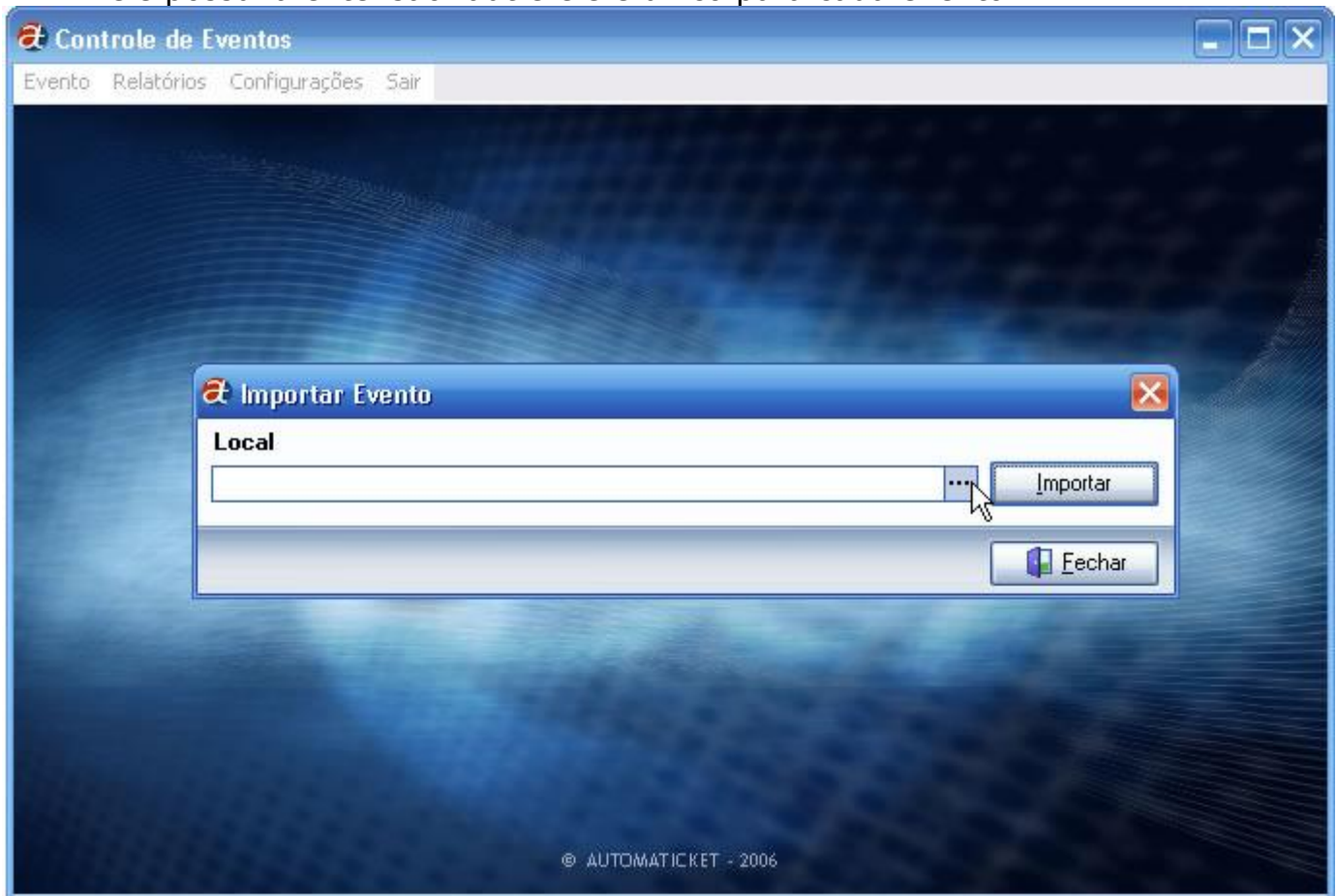
Na primeira execução, o software irá instalar um banco de dados no seu computador como mostra a imagem a seguir:



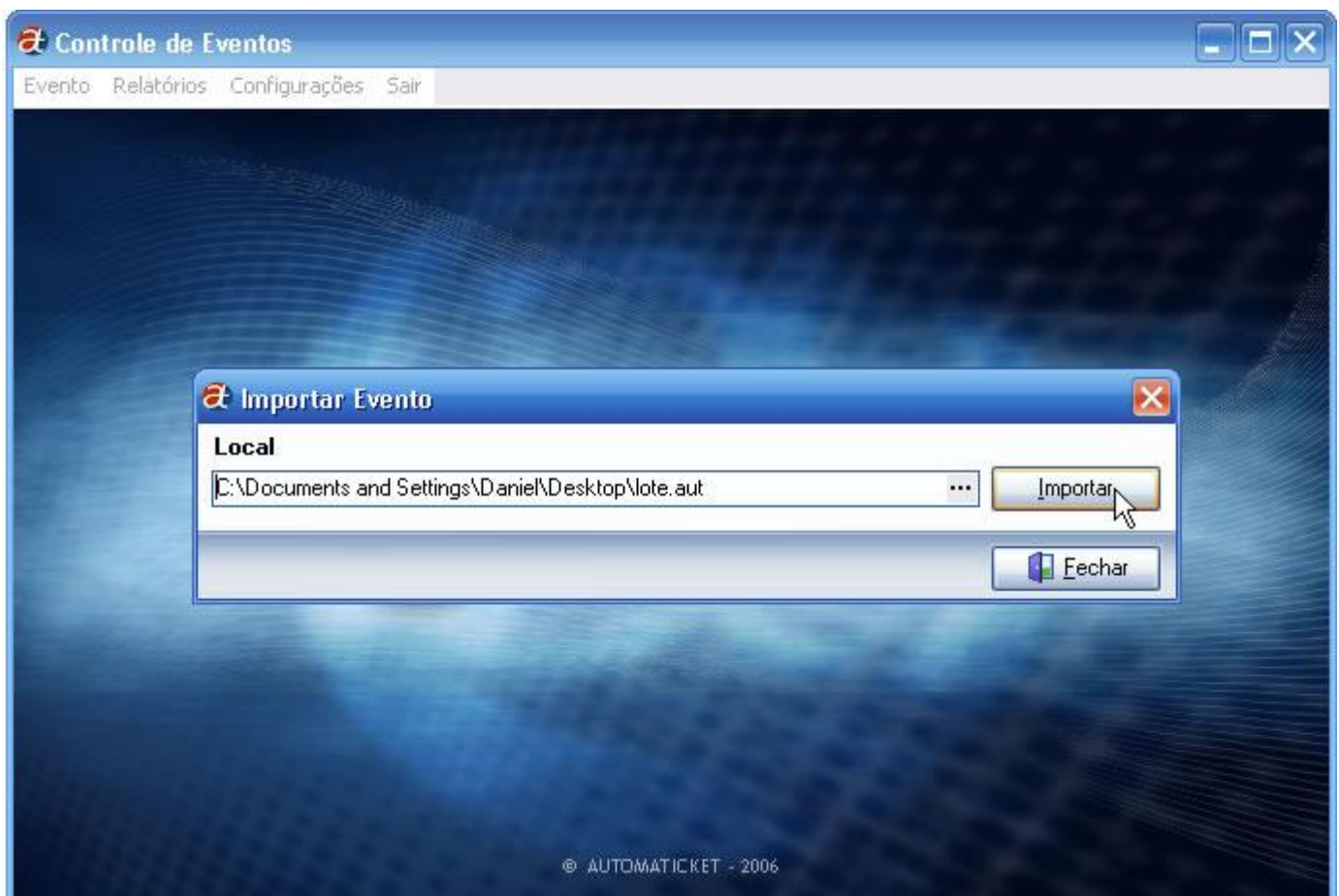
Logo após a instalação do banco de dados, você deverá importar um arquivo de lote que contém os dados do evento. Esse arquivo é disponibilizado pela Automaticket junto com os ingressos já impressos para cada evento. Para importar ele clique em Eventos e depois em Importador de Dados como mostra a figura a seguir:



Selecione o arquivo enviado pela automaticket no seu computador, ele possui a extensão .aut e ele é único para cada evento.



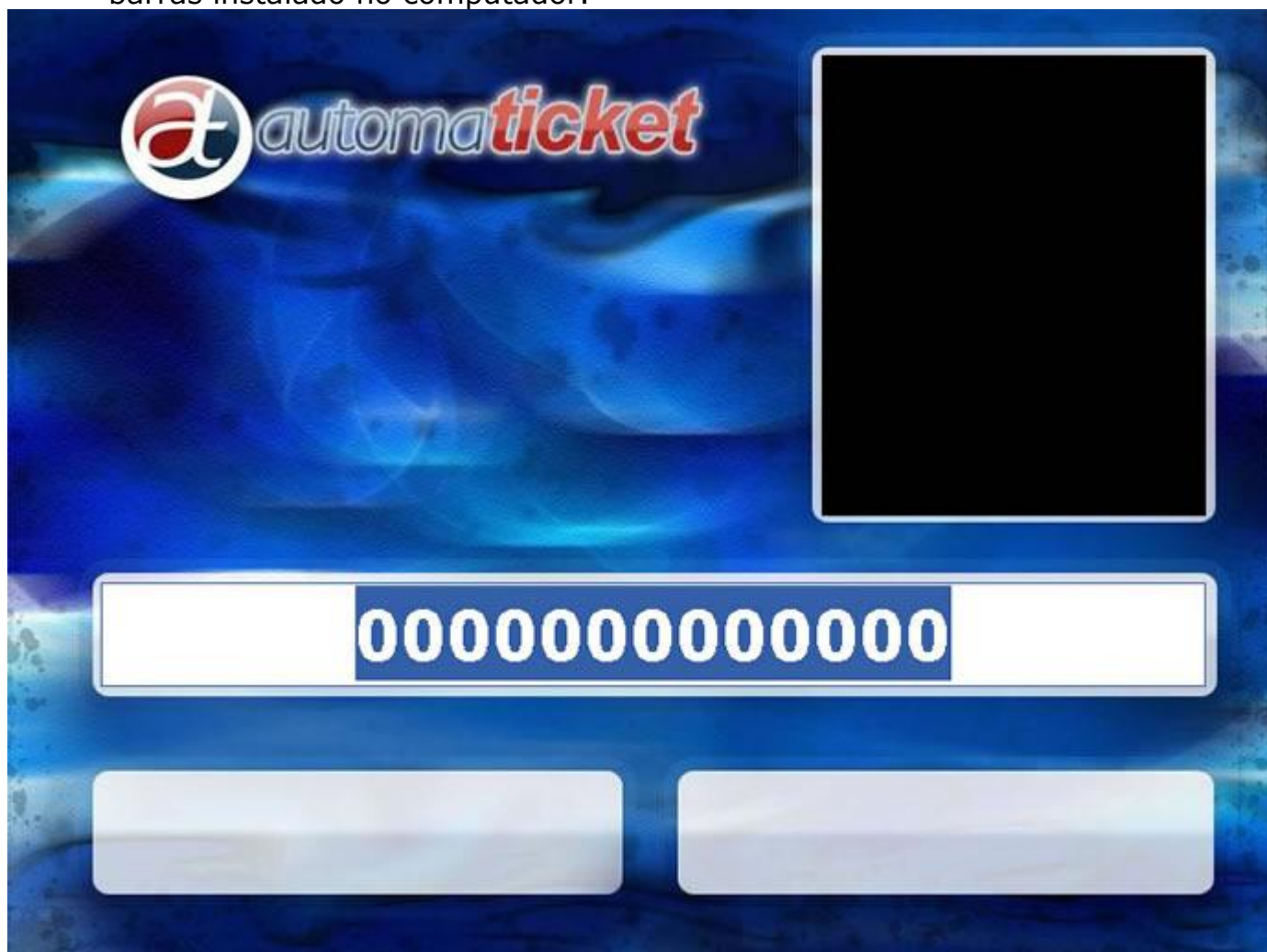
Após a selecionar o arquivo, clique em iniciar importação. **Obs:** Caso você ainda tenha registros de outros eventos anteriores eles serão perdidos.



Com o arquivo importado corretamente, clique em Evento e depois em Entrada do Evento para iniciar a bilheteria do Evento.



Com a tela aberta, é só registrar os ingressos pelo leitor de código de barras instalado no computador.



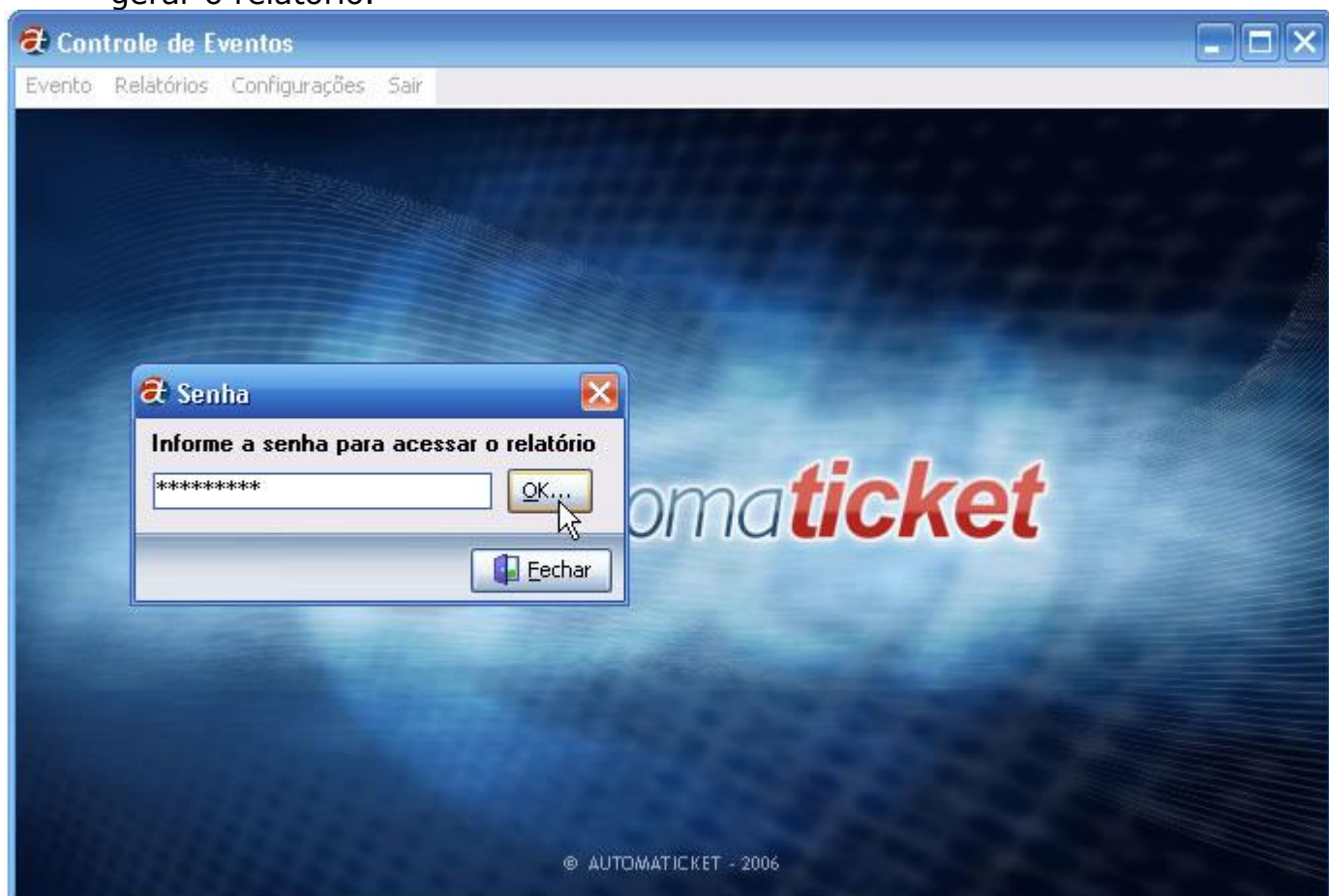
Relatório da Automaticket

Existem dois tipos de relatórios. O Relatório para Impressão e o Relatório Parcial. Ambos podem ser gerados em qualquer momento no decorrer do evento.

Para gerar um relatório de impressão selecione Relatórios depois em Geral como mostra a figura abaixo.



O software irá solicitar uma senha. Essa senha é fornecida via email pela Automaticket. O Email de solicitação é contato@automaticket.com.br. Insira a senha e clique em OK para gerar o relatório.



O relatório impresso mostra todos os ingressos que passaram pela bilheteria e todas as contagens e somas de valores. Há várias opções no topo do relatório, inclusive a opção de impressão caso queira fazer a impressão do relatório em papel. É recomendado gerar ele no fechamento da bilheteria para fazer análises mais concretas.

 11/01/2008 16:27:38	
reveillon 2007/2008	
Total de convites	= 1665
Convites Utilizados	= 0005
Convites não Utilizados	= 1660
Evento Detalhado	
Convites Não Utilizados	
LOTE 5	0300 7.500,00
LOTE 4	0200 4.000,00
LOTE 3	0200 3.600,00
LOTE 2	0497 7.455,00
LOTE 1	0299 4.036,50
CORTESIA	0030 0,00
CLIENTES VIP	0134 0,00
Total	1660 26.591,50
Convites Utilizados	
LOTE 2	0003 45,00
LOTE 1	0001 13,50
CLIENTES VIP	0001 0,00
Total	0005 58,50

Um relatório parcial é gerado na Tela da Bilheteria. Como ela aberta deixe apertado a tecla SHIFT e aperte 1. Aparecerá uma tabela no meio da tela com um resumo dos dados parciais do evento.



Convite	Quantidade	Valor
Lote 3 - Amarelo	1	R\$ 15,00
Lote 1 - Amarelo	1	R\$ 10,00

2,00 25,00

1100003338620

Lote 3 - Amarelo

Liberado

Para esconder a tabela deixe apertado a tecla SHIFT e aperte 2. A tabela irá sumir.

Cuidados

- Toda vez que for importado um lote de um evento, os dados do evento anterior serão perdidos (Mesmo se for o mesmo evento).
- Sempre ao final de um evento, imprima um relatório.
- Nunca deixe estranhos ou pessoas não confiáveis operarem o software.