

EIXO: Responsabilidade Administrativa**AUTONOMIA E GERÊNCIA DE ATIVIDADES EM UM GRUPO PET CONEXÕES DE SABERES.**

Juliana Lima Sandis de Barros Cavalcante¹, Renata da Costa Ribeiro², Rafael Hiroaki Marques Tanaka³, Marília A. Amaral⁴

Resumo

O Programa de Educação Tutorial determina que todas as atividades do grupo devem ser projetadas para construir/manter uma harmonia entre a participação individual e coletiva de todos os integrantes, bem como preservar a horizontalidade e a divisão de tarefas. Para atender esses objetivos, foi aplicado um sistema de gerências em conjunto com a tutora. Esse método administrativo é o principal responsável pelo equilíbrio e organização que, em conjunto, aumentam o processo de aprendizagem e integração de todos os membros do grupo. Com isso, criou-se quatro gerências, assim intituladas: projetos; recursos humanos; equipamentos e marketing, de tal modo que cada discente é membro de uma destas. Essa divisão é feita por indicação do grupo e em conjunto com a tutora. Os editais de processos seletivos e a escolha dos candidatos são organizados pela gerência de recursos humanos. A gerência de marketing lidera as publicações do site e a divulgação dos projetos a fim de manter a sociedade externa ciente sobre as atividades do grupo e, juntamente com escolas da rede pública, estimular o interesse pelo conhecimento e mostrar para os alunos opções de futuro acadêmico. A gerência de projetos mapeia todas as atividades de pesquisa, ensino e extensão a serem ofertadas durante o semestre a partir de planejamentos também semestrais. Ademais, a gerência de equipamentos atua controlando as necessidades, orçamentos e pedidos de materiais. Essa forma de divisão administrativa teve retorno positivo comprovado por uma pesquisa interna que contou com a opinião dos próprios integrantes e ex-integrantes.

Palavras-chave: gerências, projetos, recursos humanos, equipamentos, marketing

Introdução

O PET Computando Culturas em Equidade (PET-CoCE) é um grupo Conexão de Saberes que atualmente conta com membros de diversos cursos da graduação, como: Sistemas de Informação, Engenharia de Computação, Design, Engenharia Elétrica, Engenharia Eletrônica, Engenharia de Controle e Automação e Engenharia Civil. Dada essa interdisciplinaridade o grupo apresenta uma miscelânea de personalidades e formações, e por consequência, diversas formas de

¹ PETiana discente bolsista do grupo PET Computando Culturas em Equidade e discente do curso Bacharelado em Sistemas de Informação da Universidade Tecnológica Federal do Paraná. E-mail: juliana.sandis@gmail.com

² PETiana discente bolsista do grupo PET Computando Culturas em Equidade e discente do curso Engenharia de Controle e Automação da Universidade Tecnológica Federal do Paraná. E-mail: renatacostarib@hotmail.com

³ PETiano discente não-bolsista do grupo PET Computando Culturas em Equidade e discente do curso Engenharia Elétrica da Universidade Tecnológica Federal do Paraná. E-mail: rafaelhmtanaka@hotmail.com

⁴ PETiana tutora do grupo PET Computando Culturas em Equidade e docente do Departamento Acadêmico de Informática da Universidade Tecnológica Federal do Paraná. E-mail: marilia.utfpr@gmail.com

se trabalhar.

O Programa de Educação Tutorial em suas diretrizes determina que "As atividades de um grupo PET são planejadas de forma a manter um equilíbrio entre a participação individual e coletiva dos seus membros"[MINISTÉRIO DA EDUCAÇÃO 2006]. Para que tal equilíbrio fosse mantido dentro do grupo PET-CoCE viu-se a necessidade da criação de um sistema de organização e auto-gerência de seus membros. Esse sistema de organização define papéis, tarefas e responsabilidades para cada integrante do grupo de forma mais igualitária possível e que visa estimular o desenvolvimento pessoal tanto quanto o desenvolvimento em grupo. Tal sistema organizacional foi aqui denominado de gerências.

Essas gerências tem como finalidade a criação de subgrupos de estudantes com responsabilidades compartilhadas. Até o momento foram definidas quatro gerências, entre elas: Equipamentos, Recursos Humanos, Marketing e Projetos, sendo cada uma responsável por atividades do grupo. Por exemplo, a gerência de equipamentos deve zelar por todos os materiais em posse do grupo PET-CoCE: os membros dessa gerência estabelecem as normas a serem seguidas para empréstimos, utilização, aquisição e manutenção dos equipamentos, bem como a divisão das atividades a serem feitas. Na falta de material para o desenvolvimento de uma atividade específica do grupo, os demais membros do PET-CoCE devem se dirigir a gerência de equipamentos para fazer uma requisição; a gerência então entra em contato com a tutora para verificar a disponibilidade de compra.

O objetivo do presente trabalho é demonstrar a forma de administração que o grupo PET-CoCE utiliza, fazendo o devido relato de como esta organização funciona e como foi implementada. A partir disso, espera-se que demais grupos que demonstrarem interesse sejam capazes de reproduzir os procedimentos utilizados.

Metodologia

Para estabelecer um método de trabalho que promovesse melhor autonomia, comunicação e administração do grupo, foi desenvolvido um sistema de gerências internas. Essas gerências foram articuladas em 2012 e divididas da seguinte forma: gerência de recursos humanos, equipamentos, projetos e marketing, conforme mencionado na introdução deste texto. As gerências são constituídas pelos discentes, sejam eles bolsistas ou voluntários, e seus membros são estabelecidos por indicação da tutora e em concordância com o grupo. Em média, cada gerência possui de 3 a 5 membros. A Figura 1 mostra o organograma das relações internas e de acompanhamento existentes entre todas as gerências do PET-CoCE, juntamente com a tutoria.

A gerência de recursos humanos (RH) tem como objetivo tomar decisões a respeito do processo seletivo e da inserção dos integrantes, verificar demanda de pessoas necessárias em cada atividade, orientar novos estudantes sobre questões burocráticas do PET e realizar o trabalho de integração destes com o grupo. Além disso, essa gerência é incumbida de planejar e aplicar a avaliação interna do grupo. Esta gerência conta com 5 participantes dos seguintes cursos: Sistemas de Informação, Engenharia de Computação e Engenharia de Controle e Automação.

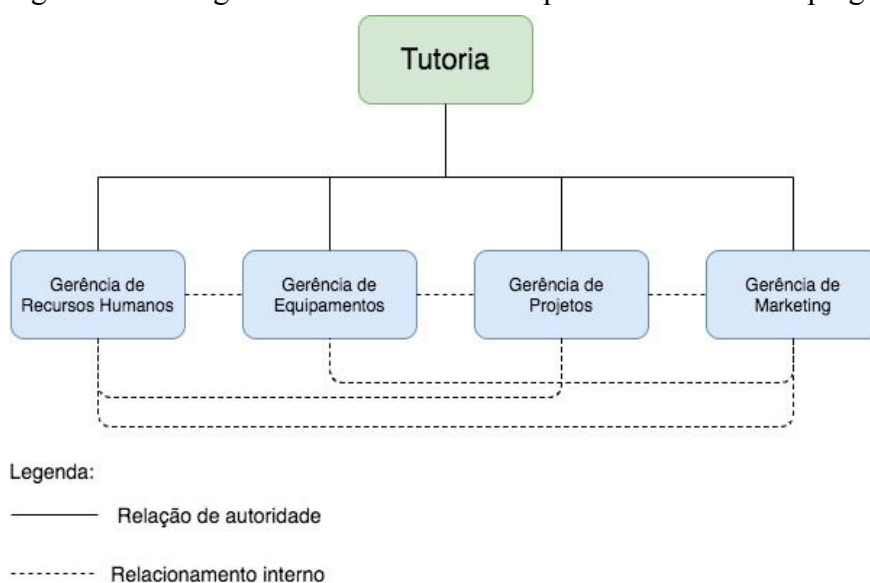
A gerência de equipamentos tem o intuito de administrar, conservar e manter os

equipamentos pertencentes ao grupo PET-CoCE. Atualmente esta gerência conta com 4 participantes dos seguintes cursos: Engenharia Elétrica e Engenharia Eletrônica. Essa gerência presta apoio para realização de orçamentos e compras quando há investimentos financeiros no grupo, como por exemplo, a verba de custeio.

A gerência de projetos tem como objetivo organizar e documentar os projetos desenvolvidos pelo grupo PET-CoCE, verificar quais atividades estão sendo feitas, orientar e cobrar dos demais integrantes os relatórios a respeito dessas ações, definir e escrever os projetos de pesquisa com base em consultas ao grupo, além de verificar chamadas de artigos e organizar grupos para escrita e submissão. Esta gerência conta com 3 participantes dos seguintes cursos: Sistemas de Informação, Engenharia da Computação e a própria tutora.

Com o intuito de expandir a visibilidade do grupo foi definida a gerência de marketing. Esta gerência conta com 5 participantes dos seguintes cursos: Sistemas de Informação, Design e Engenharia de Computação. Esta gerência é responsável por cuidar da visibilidade do PET-CoCE na universidade, nos meios digitais e na comunidade externa.

Figura 1 - Fluxograma da estrutura hierárquica e relacional empregada pelo PET-CoCE



Fonte: autores

Uma pesquisa interna foi realizada com o objetivo de avaliar a satisfação dos participantes do PET-CoCE com as gerências. O questionário eletrônico consiste em um conjunto de perguntas direcionadas aos discentes que são ou já foram integrantes do PET-CoCE. Quatorze pessoas participaram da pesquisa. Desse total, quatro são ex-integrantes e os outros dez são membros atuais do grupo, em que pelo menos um ocupa uma das quatro gerências. No total foram feitas oito perguntas, as quais, posteriormente, terão seus resultados analisados.

Resultados e discussão

Cada gerência desempenha um papel importante e diferente dentro do grupo PET. Conforme descrito anteriormente, cada um das gerências têm seus papéis e atividades já definidos. Para

analisar a satisfação do grupo com relação a essa divisão por gerências, foi aplicado um questionário aos atuais discentes e também aos egressos do grupo.

As perguntas abordavam os seguintes aspectos: qual o grau de satisfação com o sistema de gerências, se o discente acredita que as gerências permitem uma melhor organização do grupo e se esta forma de administrar unida a documentação das atividades colabora para situar novos PETianos.

Tendo em vista esses temas abordados, algumas respostas trouxeram sugestões, opiniões e mostraram a satisfação dos PETianos com o sistema de gerências, como: "A divisão ajuda bastante na logística das tarefas e nas dúvidas sobre as funções do PET, no caso de novos integrantes. Creio que não estamos no 100% ainda, pois cada gerência está passando por um processo de reestruturação. Acredito que workshops com antigos PETianos e até mesmo com professores/membros da universidade, com experiência nas respectivas áreas de gerência (marketing, RH), agilizaria bastante o processo de aprendizado das gerências e, com isso, as tornaria mais eficaz."

Uma segunda resposta, ainda sobre a satisfação com o sistema e o motivo dela, foi: "Sim. Primeiro porque isso(sistema de gerências) ajuda a manter a ideia da horizontalidade. Segundo, porque todo mundo participa e terceiro porque é uma forma de haver interação entre as pessoas da gerência com as de outra gerência, mantendo o grupo sempre unido."

Com a participação dos PETianos egressos na pesquisa, foi possível mapear um breve histórico sobre as gerências, como: "Na época que eu participei (2015), eu acredito que ainda havia muitos pontos a melhorar (sempre há!), mas mesmo assim eu gostava muito e estava satisfeita."

Com relação a melhora do procedimento das gerências, uma das respostas, além de ressaltar a vantagem de se fazer pesquisas como esta, trouxe os seguintes itens: "Creio que o sistema está bem distribuído, o pleno funcionamento das gerências acarreta em um PET muito eficaz no seu propósito, com certeza. Pesquisas como essas são sensacionais, pois a princípio estão visando essa melhoria. Deveria ser um tema de reunião, aliás, uma discussão aberta sobre o tema seria legal para todos os membros do PET, mas entendo os motivos do anonimato."

Quando questionados se as gerências permitem uma melhor organização do grupo, todos os participantes responderam afirmativamente.

O resultado da pesquisa mostrou, com unanimidade, a satisfação dos PETianos com a divisão de responsabilidades, onde muitos ressaltaram que isso ajuda na logística, comunicação e equilíbrio, já que também é um dos responsáveis por manter o princípio da horizontalidade.

Conclusão

A partir do método administrativo contemplado acima e das respostas satisfatórias obtidas na pesquisa interna, é possível concluir que a diretriz que se refere ao planejamento e equilíbrio de atividades do Programa de Educação Tutorial está sendo exercida, mantendo a divisão de responsabilidades e a horizontalidade do grupo.

No que se refere a experiência do PET-CoCE quanto a esta forma de administração por gerências, dividindo responsabilidades e objetivos, tem-se um resultado positivo: até o presente



XXII Encontro Nacional dos Grupos PET

Brasília – 23 a 30 de julho de 2017

Responsabilidade PETiana: *os incomodados é que mudam*

momento, este formato possibilita melhor organização, autonomia e promove a integração dos participantes através de seus objetivos.

Este trabalho também permitiu fazer um registro mais completo e detalhado que pode servir de base para novos membros e para outros grupos, justificando assim a responsabilidade administrativa do PET-CoCE para com todo o programa.

Referências Bibliográficas

MINISTÉRIO DA EDUCAÇÃO (2006). **Manual de Orientações Básicas**. Disponível em: <http://portal.mec.gov.br/index.php?option=com_docman&view=download&alias=338-manualorientacoesbasicas&category_slug=pets-programa-de-educacao-tutorial&Itemid=30192> Acesso em: 22 de Maio de 2017